

Programma Klimaat 2021-2025

# Ambitiedocument

*versie 3 augustus 2020*

de **BUCH**



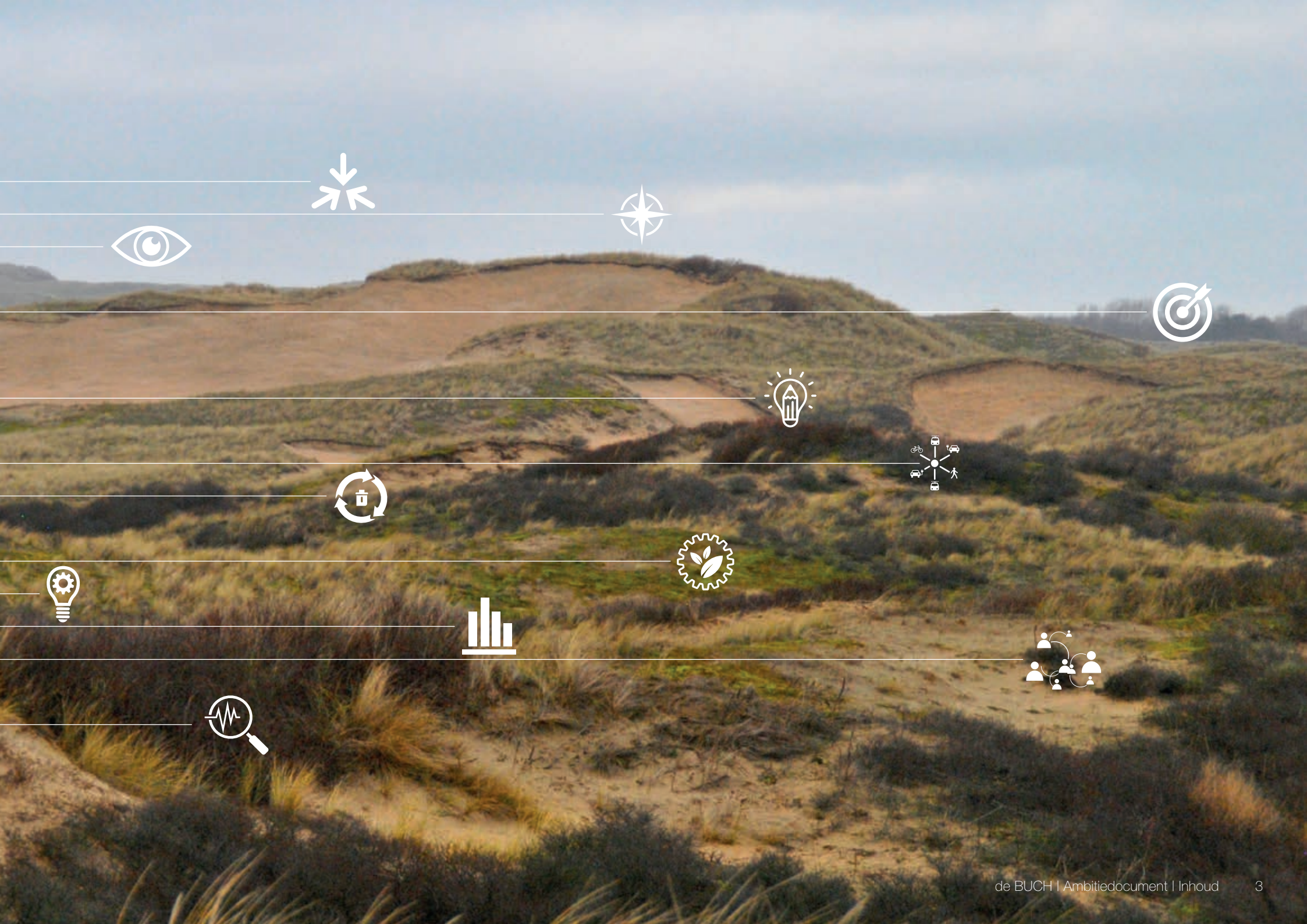
Gemeente  
UITGEEST



# Inhoud

Voorwoord	4
Samenvatting	6
1. Aanleiding & Context	12
2. Onze visie	14
3. Ambitie BUCH	18
4. Doelen	20
5. Klimaatbeleid BUCH in tijden van Covid-19 en economische recessie	24
6. Aanpak per pijler	27
<b>Energietransitie</b>	28
<b>Duurzame mobiliteit</b>	33
<b>Circulaire Economie</b>	36
<b>Klimaatadaptatie</b>	39
<b>Duurzame bedrijfsvoering</b>	43
7. Organisatie	45
8. Peiling	48
9. Communicatie en Participatie strategie	51
10. Impact en financieel	53
11. Monitoring	58
<i>I</i> <i>Bijlage 1: Impactanalyse</i>	<i>61</i>
<i>II</i> <i>Bijlage 2: Overzicht van de opdrachten</i>	<i>63</i>
<i>III</i> <i>Bijlage 3: Indicatie extra uitvoeringskosten basisambitie</i>	<i>67</i>
<i>IV</i> <i>Bijlage 4: Indicatie kosten plusambitie gemeenten</i>	<i>69</i>
<i>V</i> <i>Bijlage 5: Vragenformulier ambitiedocument</i>	<i>70</i>





# Voorwoord

In deze onzekere tijd waar het Covid-19 virus onze maatschappij hard heeft geraakt, is het van belang om toch verder vooruit te kijken. Hoe moeilijk dat soms ook is. Als BUCH-gemeenten staan we<sup>1</sup> voor een belangrijke opgave waarin we nu moeten handelen om onze toekomst op langere termijn veilig te stellen en klimaatverandering tegen te gaan. Voor de huidige én de toekomstige generatie.

de **BUCH** werkt!

De klimaatveranderingen zullen ons steeds vaker en intenser treffen. De gevolgen van klimaatverandering zijn bijvoorbeeld droogte, zoetwatertekort, hittegolven, biodiversiteitsverlies, extreme neerslag, mislukte oogsten, zeespiegelstijging, massale vluchtelingenstromen<sup>2</sup>. Daar moeten we ons bewust van zijn en naar handelen door onze woon- en leefomgeving daarop voor te bereiden en in te richten.

Het gaat er met voorliggende klimaatvisie niet alleen om de impact van klimaatverandering te agenderen, maar ook om de kansen te benoemen. Investeren in duurzaamheid kan voor inwoners de kwaliteit van leven verbeteren: bijvoorbeeld schonere lucht, een comfortabeler huis, meer biodiversiteit en verkoeling door groen. Daarnaast vinden we het belangrijk om de klimaatopgaven te integreren in de omgevingsvisies. Alleen als we dat goed doen, kunnen we de verschillende opgaven integraal afwegen en meters maken. Ruimte voor water kan bijvoorbeeld de schoonheid en ruimtelijke kwaliteit van het dorp verbeteren, overvloedig water bergen, verkoeling bieden en een duurzame energiebron betekenen.

De duurzaamheidsopgaven waar wij voor staan, hebben veel impact. Niet alleen financieel, maar ook op onze manier van leven en werken. De focus op een gezond klimaat moet onderdeel worden van ons DNA als gemeente, werkorganisatie en samenleving.

Binnen de BUCH-gemeenten richten wij ons in het Programma Klimaat op de thema's: Energietransitie, Duurzame Mobiliteit, Klimaatadaptatie, Circulaire Economie en Duurzame Bedrijfsvoering. Het Programma Klimaat is wendbaar, adaptief en bestemd voor alle vier gemeenten. Integraal en verbindend. Met lokaal maatwerk waar nodig.

<sup>1</sup> Met 'we' of 'wij' worden in dit ambitiesdocument de gemeente Bergen, Uitgeest, Castricum en Heiloo bedoeld.

<sup>2</sup> <https://www.pnas.org/content/early/2020/04/28/1910114117>

Met dit programmadocument geven wij inzicht in de ambities die de BUCH-gemeenten willen waarmaken. Het geeft een beeld hoe er programmatisch wordt gewerkt en wat kan worden verwacht van de programma-organisatie en de zichtbare resultaten die 'buiten' worden bereikt.

Het programmadocument neemt bestuurders, raadsleden, medewerkers en stakeholders mee in de manier waarop doelen zijn gesteld en hoe deze worden bereikt. En vooral hoe wij inwoners en ondernemers door middel van communicatie en participatie willen informeren, faciliteren en stimuleren om zelf aan de slag te kunnen gaan. De opgave is van en voor iedereen: inwoners, bedrijven, overheden, en andere stakeholders, niet alleen lokaal maar ook regionaal. Daar gaan we voor.

**Erik Bekkering, wethouder gemeente Bergen:**

“Duurzaamheid is van ons allemaal. Ik ben blij dat steeds meer mensen, bedrijven en overheden het als vanzelfsprekend ervaren. Samen gaan we dan ook zorgen dat Bergen aantrekkelijk blijft. Niet alleen om te wonen of te verblijven, maar vooral gericht op een gezonde toekomst voor deze en de volgende generaties.”

**Jelle Brouwer, wethouder gemeente Uitgeest:**

“We moeten ons voorbereiden op de gevolgen van klimaatverandering, zoals hevige regenval of extreme droogte. Maar

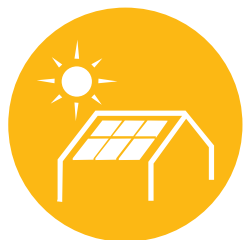
ook het hergebruik van grondstoffen stimuleren. Samen moeten we toewerken naar het voornaamste doel, de CO2-reductie. En dat is geen eenvoudige opgave. Het is belangrijk om elkaar te blijven vinden en te motiveren. De gemeente wil daarin vooral aanjagen, begeleiden en faciliteren. Of het nu gaat om een zonneweide in onze gemeente of het duurzamer maken van een wijk, het komt allemaal op ons af.”

**Falgun Binnendijk, wethouder gemeente Castricum:**

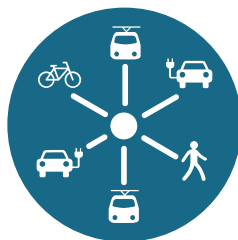
“Er is veel voor nodig om de Rijksopdrachten uit te voeren en dan is het goed om te constateren dat het onderwerp duurzaamheid leeft in Castricum. Iedereen moet mee kunnen doen om op zijn of haar manier een bijdrage te leveren. Wij willen als gemeente zorgen voor een zo groot mogelijk draagvlak. Dat is nodig om samen op te kunnen trekken en in gezamenlijkheid onze doelen te behalen.”

**Rob Opdam, wethouder gemeente Heiloo:**

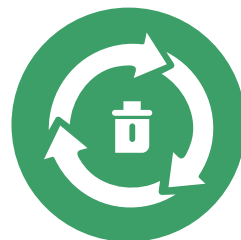
“Nederland staat de komende jaren voor de grote uitdaging om de bestaande energie- en warmtevoorzieningen te vervangen door duurzame alternatieven. Wij nemen als gemeente hierin onze verantwoordelijkheid en gaan samen met de inwoners onze ambitie om een van de duurzaamste gemeenten te zijn waarmaken.”



Energietransitie



Duurzame mobiliteit



Circulaire Economie



Klimaatadaptatie



Duurzame  
bedrijfsvoering

# Samenvatting

De afgelopen decennia jaar zijn er in de gemeente Bergen, Uitgeest, Castricum en Heiloo vele duurzaamheidsinitiatieven ontplooit. Onze energiecoöperaties zijn ware pioniers geweest. Zij hebben veel verkenningswerk gedaan door pilot projecten, bewustzijn gecreëerd en veel inwoners aangezet tot het nemen van duurzaamheidsmaatregelen.

de **BUCH** werkt!

Door deze lokale ervaring zijn we als gemeenschap beter in staat de nieuwe ambitieuze doelen van de Rijksoverheid te vertalen naar onze dorpen en wijken. Er is wel een trendbreuk noodzakelijk, het huidige tempo van verduurzamen is te laag om de doelen uit het Klimaatakkoord te halen. Een goede samenwerking tussen energiecoöperaties, gemeenten en andere partners wordt essentieel.

## Urgentie

Het klimaat verandert doordat de temperatuur op aarde stijgt. Wetenschappers zijn het erover eens dat de mens grotendeels verantwoordelijk is voor de opwarming van de aarde. De mens heeft een steeds grotere invloed door het gebruik van fossiele brandstoffen, grootschalige houtkap en veeteelt. Hierdoor komen onnatuurlijk grote hoeveelheden broeikasgassen in de atmosfeer, wat het broeikaseffect versterkt en de opwarming van de aarde versnelt.<sup>3</sup>

De effecten van klimaatverandering zullen ons steeds vaker en intenser treffen, denk aan droogte, zoetwatertekort, hittegolven, biodiversiteitsverlies, extreme neerslag, mislukte oogsten, zeespiegelstijging, grote vluchtelingenstromen<sup>4</sup>. Daar moeten we ons bewust van zijn en naar handelen door onze woon- en leefomgeving daarop voor te bereiden en in te richten.

## Gemeentelijke doelen en opdrachten van het Rijk

De gemeente Bergen, Uitgeest, Castricum en Heiloo hebben elk eigen gemeentelijke ambities om klimaatverandering tegen te gaan en willen hier graag invulling aan geven op een manier die aansluit bij de lokale situatie. De afgelopen periode heeft de Rijksoverheid hier drie opdrachten aan toegevoegd: het Klimaatakkoord, het Deltaplan Ruimtelijke adaptatie en het programma Nederland Circulair 2050. De gemeentelijke ambities sluiten hier inhoudelijk goed bij aan, alleen het tempo moet omhoog.

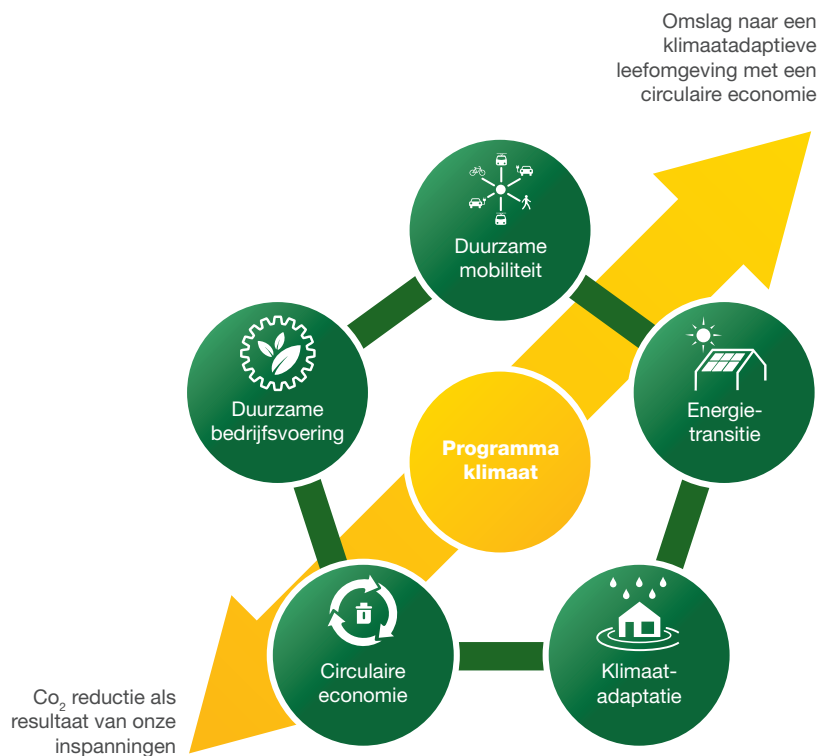
<sup>3</sup> [https://ec.europa.eu/clima/change/causes\\_nl#:~:text=De%20mens%20heeft%20een%20steeds,opwarming%20van%20de%20aarde%20versnelt.](https://ec.europa.eu/clima/change/causes_nl#:~:text=De%20mens%20heeft%20een%20steeds,opwarming%20van%20de%20aarde%20versnelt.)

<sup>4</sup> <https://www.pnas.org/content/early/2020/04/28/1910114117>

## Doel programma Klimaat

Het overkoepelende doel van het Programma Klimaat is om bij te dragen aan de CO<sub>2</sub>-reductiedoelstellingen uit het Klimaatakkoord (49% reductie in 2030 t.o.v. 1990), de leefomgeving klimaatbestendig in te richten zoals omschreven is in het Delta-plan Ruimtelijke adaptatie en toe te werken naar een Circulaire Economie in 2050.

We werken hieraan vanuit de vijf pijlers die onderling verbonden zijn: Energietransitie, Duurzame mobiliteit, Klimaatadaptatie, Circulaire Economie en Duurzame bedrijfsvoering. Onderstaande figuur geeft dit weer.



## Visie

De BUCH gemeenten werken aan het klimaat vanuit de visie: Samen met inwoners, ondernemers, publiek/private instellingen en regionale partners realiseren we de (inter)nationale duurzaamheidsopdrachten zoals omschreven in het Klimaatakkoord, waaronder het terugbrengen van CO<sub>2</sub>-uitstoot en het toewerken naar een Circulaire Economie in 2050. Tevens is in 2050 de gebouwde omgeving klimaatbestendig ingericht. We nemen regie waar nodig, werken zoveel mogelijk vanuit de lokale kleur en geven zelf het goede voorbeeld. Er zijn noodzakelijke keuzes nodig om de planeet leefbaar te houden voor toekomstige generaties. Inwoners en ondernemers hebben daarin ook een grote eigen verantwoordelijkheid. We leren de komende jaren met elkaar door te doen en door goed bij te houden welke maatregelen en projecten het meest effectief zijn in het behalen van de doelstellingen. We stellen waar nodig onze werkwijze bij.

Bij de uitvoering van het programma Klimaat vinden we vijf uitgangspunten belangrijk. Deze uitgangspunten vormen onze manier van werken om de klimaatopgaven waar te maken.

1. Draagvlak creëren voor het probleem en de oplossing.
2. Lokale initiatieven van inwoners en ondernemers te stimuleren.
3. Oog hebben voor de haalbaarheid en betaalbaarheid van de maatregelen die wij als gemeenten soms verplicht zijn om te nemen.
4. We zetten in op de versnellingsfase die nodig is om de doelstellingen op tijd te bereiken.
5. We kunnen alleen een duurzame leefomgeving creëren als we pijlers en opgaven op een logische manier met elkaar verbinden. Daarvoor is integrale samenwerking nodig, waarin de inbedding en borging van beleid in de Omgevingsvisie en -plannen essentieel is.

## Flitspeiling onder inwoners en stakeholders

Er heeft een flitspeiling plaatsgevonden onder inwoners en stakeholders om te pijlen hoe zij denken over de visie zoals omschreven in het programma klimaat. Voor de vier gemeenten samen hebben 330 inwoners gereageerd. Het beeld wat daar naar voren komt is dat de respondenten uit Bergen, Uitgeest en Heiloo zich het meest kunnen vinden in het uitgangspunt uit de visie 'aandacht voor de haalbaarheid en betaalbaarheid' en in Castricum in 'versnellen en actief bijsturen'.

Op de vraag waar de gemeenten het meest op moet inzetten geven respondenten uit Castricum en Uitgeest de voorkeur aan klimaatadaptatie. Respondenten uit Heiloo en Bergen zien een belangrijkere rol voor de gemeente in de energietransitie. In de gemeente Bergen, Uitgeest, Castricum en Heiloo zien inwoners de belangrijkste rol voor zichzelf in de circulaire economie. In Heiloo is het rolbesef het grootste voor de energietransitie.

Ook is gevraagd welk ambitieniveau de inwoners graag zien in het programma klimaat. De resultaten laten zien dat een plusambitie gewenst is in Bergen, Castricum en Heiloo. In Uitgeest wordt de voorkeur gegeven aan de basisambitie. De stakeholders (bijv. dorpsverenigingen, energiecoöperaties, ondernemersverenigingen, PWN, Kennemerwonen etc) zijn in een separate vragenlijst ook gevraagd om hun mening over het concept ambitiedocument Klimaat. Hier is waardevolle informatie uit naar voren gekomen die goed bruikbaar is om de samenwerking in de toekomst verder vorm te geven. De aard van de antwoorden was dusdanig verdeeld dat er geen duidelijke conclusies of generieke standpunten uit naar voren kwamen.

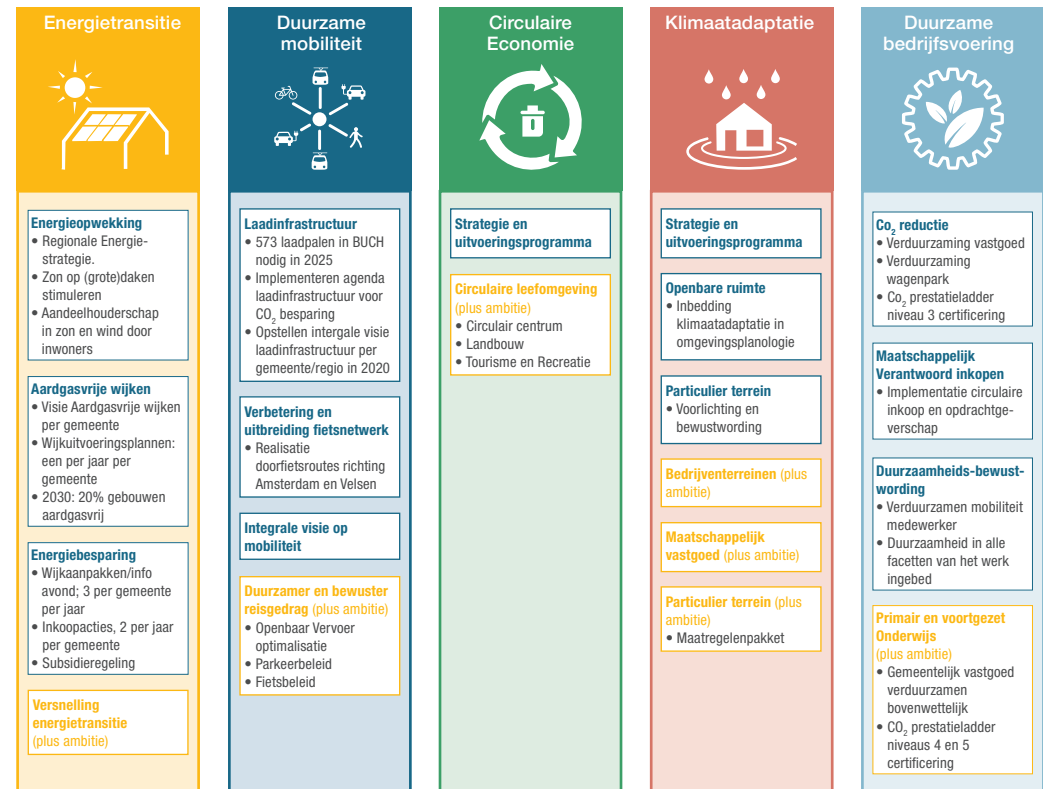
<sup>5</sup> [https://www.tweedekamer.nl/kamerstukken/brieven\\_regering/detail?id=2020Z11666&-did=2020D25064](https://www.tweedekamer.nl/kamerstukken/brieven_regering/detail?id=2020Z11666&-did=2020D25064)

<sup>6</sup> [https://www.elibrary.imf.org/view/IMF001/28403-9781513514598/28403-9781513514598.xml?language=en](https://www.elibrary.imf.org/view/IMF001/28403-9781513514598/28403-9781513514598/28403-9781513514598.xml?language=en)

<sup>7</sup> <https://science.sciencemag.org/content/365/6459/eaaw6974>

## Projecten

### Vijf pijlers – projecten basis / plus



## Financiën

### Covid-19 en investeringen

Ondanks de huidige Covid-19 recessie zullen de Rijksopdrachten op het gebied van klimaat onverminderd van kracht blijven. Het kabinet heeft dit in een brief aan de Tweede Kamer laten weten<sup>5</sup>. Door later te starten moeten we straks hetzelfde doen in minder tijd en missen we op dit moment koppelkansen in bijvoorbeeld de omgevingsplanologie. Dit leidt tot onnodige extra kosten voor de gemeenten op een later moment. Tenslotte



zullen veel gemeenten vanaf 2022 extra capaciteit voor klimaat gaan aantrekken omdat er vanaf dan een (gedeeltelijke) compensatie van het Rijk komt.

Er wordt vaak een valse tegenstelling gemaakt tussen economie en klimaat, maar onderzoek<sup>6</sup> laat zien dat te laat en te zacht ingrijpen ten aanzien van het klimaat vijf tot zeven keer grotere schade oplevert voor de generaties na ons, in vergelijking met de financiële pijn die we nu moeten absorberen. Ook laat internationaal onderzoek zien dat veel vormen van klimaatbeleid zichzelf terugverdienen. Hoe hoger de opwarming, hoe groter de schade aan natuurlijke systemen en uiteindelijk ook aan de wereldeconomie, zo concludeert het onderzoeksteam in wetenschapsblad Science<sup>7</sup>. Het kabinet beschouwt de bestrijding van Covid-19- en de klimaatcrisis niet als een kwestie van of-of maar als een zaak van én-én.

De aanpak van de klimaatcrisis kan de lokale economische impact van Covid-19 verzachten door de werkgelegenheid te stimuleren. Dit kan door de lokale economie en werkgelegenheid te stimuleren.

- a) de gemeente gaat versneld haar eigen vastgoed verduurzamen, daarnaast kan de gemeente het maatschappelijk verantwoord inkopen implementeren. Gemeenten moeten dit toch gaan doen van het rijk en de lokale aannemers profiteren ervan.
- b) inzetten op het hergebruik van materialen en grondstoffen door mensen met een afstand tot de arbeidsmarkt. Deze groep wordt nu bovengemiddeld getroffen door de crisis.
- c) ondernemers helpen om energiebesparende maatregelen te nemen zodat zij lagere maandlasten krijgen.

## Waarom nu starten?

Er zijn een aantal overwegingen waardoor het toch slim is om nu te starten met extra investeringen in klimaat:

- Door later te starten moeten we straks hetzelfde doen in minder tijd. Dit is niet goed voor het draagvlak opbouwen in de samenleving en de tijd die inwoners en ondernemers overhouden om zich (financieel) voor te bereiden.
- Drie voorbeelden waaruit blijkt dan nu investeren hogere gemeentelijke kosten op termijn voorkomt:
  - Pakken van meekoppelkansen: Aan de omgevingstafels worden nieuwe ruimtelijke ontwikkelingen besproken, wat uiteindelijk resulteert in een omgevingsplanwijziging en (bouw) vergunningaanvraag. We missen op dit moment koppelkansen in de omgevingsplanologie en duidelijke uitgangspunten tijdens gesprekken met projectontwikkelaars. Dit leidt tot onnodige extra kosten voor de gemeenten op een later moment. De buitenruimte zal bijvoorbeeld alsnog klimaatbestendig ingericht moeten worden, het fietspad of laadpaal moet achteraf geplaatst worden. Zonder extra capaciteit is het onmogelijk om bij alle projecten (groot en kleinschalig) in de openbare ruimte klimaat de plek te geven die nodig is. Daarnaast moeten de belemmeringen voor inwoners en ondernemers om te verduurzamen zoveel mogelijk worden weggehaald. Het gaat dan om duidelijke informatieverstrekking en eenvoudige procedures voor duurzame vergunningen.
  - Beperken van schade: door later te starten verwachten we extra gemeentelijke kosten om schade te herstellen die ontstaat door een klimaatbui (winkels, woningen, wegen), door langdurige droogte (funderingsschade, afstervend groen), het achteraf aanleggen van een fietspad/laadinfrastructuur doordat beleid niet op tijd klaar was.
  - Vaste lasten gemeente omlaag: Door het verduurzamen van gemeentelijk vastgoed en Maatschappelijk Verantwoord Inkopen (MVI) zetten we in op CO<sub>2</sub>-reductie, een toekomstbestendige lokale economie, hergebruik van lokale grondstoffen en werkgelegenheid. Per jaar besteden we bijna 20%

van het budget van onze gemeenten aan grond/weg/waterbouw (GWW). De initiële kosten zijn nu nog wat hoger. Dit vertaalt zich vaak op termijn terug in lagere onderhoudskosten, langere levensduur en/of een hogere restwaarde. Hoe later we starten met het verduurzamen van gemeentelijk vastgoed en MMI hoe langer de terugverdientijd is.

- Gemeenten hebben meer mankracht nodig voor het uitvoeren van het Klimaatakkoord. De uitkomst van het VNG onderzoek is 16-22 fte extra voor een middelgrote gemeente (30.000-80.000 inwoners). De verwachting is dat de rijksoverheid gemeenten gedeeltelijk zal compenseren vanaf 2022. Vanaf dan zullen gemeenten in Nederland op grotere schaal personele capaciteit gaan aantrekken voor klimaat. Gemeenten zullen zelf ook moeten blijven investeren. Dit betekent dat er vroeg of laat afwegingen en keuzes gemaakt moeten tussen de belangrijke thema's die spelen in de gemeente. Door nu alvast te starten met de werving heeft de BUCH werkorganisatie grotere kans om gekwalificeerd personeel aan te trekken en de doelen te bereiken.

## Budgetten

Er wordt onderscheid gemaakt tussen twee type budgetten. Structurele organisatie budgetten en incidentele uitvoeringsbudgetten. Deze twee budgetten worden op verschillende momenten voorgelegd aan de college en raad ter besluitvorming. Het gaat om:

1. Structurele budgetten voor personele capaciteit vanaf 2021 e.v. Dit besluit ligt voor in september/oktober 2020 en gaat over de begroting van 2021 e.v.
2. Incidentele uitvoeringsbudgetten vanaf 2022. Dit besluit wordt voorgelegd tijdens de kadernota 2021 en gaat over de begroting van 2022.

### 1. Structurele organisatie budgetten vanaf 2021:

De impactanalyse heeft uitgewezen dat de huidige capaciteit binnen de BUCH werkorganisatie onvoldoende is om invulling te kunnen geven aan de drie Rijksopdrachten. Er is structureel aanvullend budget nodig ter hoogte van €588.000 voor 5,6 fte vaste formatie (schaal 10). Een kleine benchmark onder omliggende gemeenten heeft aangetoond dat vergelijkbare gemeenten ook bezig zijn om gelijksoortige budgetten beschikbaar te stellen voor klimaat. In 2025 is naar verwachting 11,4 fte aanvullende capaciteit nodig is om invulling te geven aan het basisambitieniveau van het programma klimaat (hiervan zou dan 5,6ft uit structureel budget bekostigd worden door dit over te hevelen naar de werkorganisatie. De overige 5,8fte zal uit incidentele gemeentelijke budgetten gedekt worden). De concept onderzoeksresultaten van de VNG bevestigen het beeld wat uit de impactanalyse Klimaat van de BUCH is gekomen. Dit inschatting van het programma Klimaat is een conservatieve inschatting in vergelijking met de inschatting van de VNG: een middelgrote gemeente 30.000 tot 80.000 inwoners heeft 16 tot 22 fte beschikbaar om Klimaatakkoord uit te voeren. In het VNG onderzoek zijn klimaatadaptatie en circulaire economie buiten beschouwing gelaten.

In onderstaande tabel zijn de structurele budgetten per gemeente weergegeven (incl. inflatiecorrectie).

### Structurele budgetten programma Klimaat basisambitieniveau vanaf 2021

Structurele kosten vanaf 2021	Verdeelsleutel	2021	2022	2023	2024
<b>Totaal</b>	<b>100,00%</b>	<b>€ 588.000</b>	<b>€ 603.000</b>	<b>€ 618.000</b>	<b>€ 633.000</b>
Bergen	32,69%	€ 192.000	€ 197.000	€ 202.000	€ 207.000
Uitgeest	11,65%	€ 69.000	€ 70.000	€ 72.000	€ 74.000
Castricum	34,40%	€ 202.000	€ 207.000	€ 213.000	€ 218.000
Heiloo	21,26%	€ 125.000	€ 128.000	€ 131.000	€ 135.000

De kosten voor het plus ambitieniveau staan in bijlage IV van het ambitiedocument. Het plusambitieniveau kan per gemeente naar eigen wens worden samengesteld.

## **2. Incidentele uitvoeringsbudgetten vanaf 2022**

Er zijn incidentele budgetten nodig voor het opzetten/uitvoeren van nieuwe projecten. Incidentele budgetten bestaan uit twee typen uitvoeringskosten: **a)** een deel personele capaciteit zoals omschreven in de impactanalyse bijlage I en **b)** een deel materiele budgetten zoals gespecificeerd in bijlage III. Deze budgetten zijn gemeente specifiek en worden dus niet toegekend aan de werkorganisatie. Hierin zal ook een bepaalde fasering in de tijd van toepassing zijn omdat niet alle gelden direct nodig zijn.

De uitvoeringsbudgetten op elk terrein zijn bepalend voor te slagen van deze missie. Deze budgetten zijn op dit moment moeilijk om met zekerheid te begroten omdat er vaak nog geen gemeentelijk beleid is vastgesteld. De uitvoeringskosten zijn afhankelijk van de ambities en de doelen die gesteld worden in het gemeentelijke en regionale beleid. Het gaat dan bijvoorbeeld over de RES, de Wijk Uitvoeringsplannen Aardgasvrij, het Regionaal Mobiliteitsprogramma en het Deltaplan Ruimtelijke adaptatie. In 2021 is er meer zicht op de ambities en wordt daarom een nadere specificatie aan u voorgelegd ter besluitvorming. Op dat moment is ook het besluit van het kabinet bekend over de compensatie die gemeenten krijgen voor het uitvoeren van het Klimaatakkoord vanaf 2022. De BUCH gemeenten hebben in 2021 een nauwkeurig beeld van de uitvoeringskosten en in hoeverre het rijk gemeenten tegemoetkomt.

Op verzoek van de colleges en raden tijdens de behandeling van het concept programma klimaat in mei is wel een indicatie van de uitvoeringskosten vanaf 2022 gemaakt. De inschatting is tekstueel toegelicht bij de projecten in hoofdstuk 6 van het

ambitiedocument. In bijlage IV van het ambitiedocument staat per gemeente een overzicht van de kosten die we verwachten te maken in de uitvoering. Een aantal projecten staan nog op PM omdat dat op dit moment niet reëel in te schatten is.

## **Proces**

In *januari* 2020 is er een bestuursopdracht gegeven voor het ontwikkelen van het programma Klimaat.

In *juni* is het programmadocument ter consultatie voorgelegd aan de Raad. Na het verwerken van de feedback wordt de Raad in *september* gevraagd om besluitvorming. Deze besluiten kunnen dan nog worden verwerkt in de begrotingen voor 2021.

In de loop van 2021 wordt het college en de raad opnieuw gevraagd om besluitvorming over de incidentele- en uitvoeringsbudgetten.

# 1. Aanleiding & Context

Wat zijn de redenen of triggers om met dit programma te starten?

Voor welke opgave staan we met elkaar?

de **BUCH** werkt!



## Het klimaat verandert

En dat is nu al voelbaar. Het klimaat verandert doordat de temperatuur op aarde stijgt. Dat komt doordat er steeds meer broeikasgassen zoals CO<sub>2</sub> in de lucht komen. Wetenschappers zijn het erover eens dat de mens grotendeels verantwoordelijk is voor de opwarming van de aarde. De mens heeft een steeds grotere invloed door het gebruik van fossiele brandstoffen, grootschalige houtkap en veeteelt<sup>8</sup>. Deze veranderingen in het klimaat hebben grote gevolgen voor de volksgezondheid, economie en samenleving. Ook in Bergen, Uitgeest, Castricum en Heiloo hebben we afgelopen zomer deze effecten ervaren: bewoners schuilen binnenshuis voor de zon in plaats van op het strand of terras. Ons drinkwater uit de duinen moest in de zomer worden aangevuld vanuit andere reserves in Nederland, terwijl de intense buien in de herfst juist zorgden voor wateroverlast in de regio. De afgelopen jaren is het besef gegroeid dat er wereldwijd meer en sneller actie

<sup>8</sup> [https://ec.europa.eu/clima/change/causes\\_nl#:~:text=De%20mens%20heeft%20een%20steeds,opwarming%20van%20de%20aarde%20versnelt.](https://ec.europa.eu/clima/change/causes_nl#:~:text=De%20mens%20heeft%20een%20steeds,opwarming%20van%20de%20aarde%20versnelt.)

<sup>9</sup> <https://www.pnas.org/content/early/2020/04/28/1910114117>

<sup>10</sup> <https://www.climate-change-performance-index.org/climate-change-performance-index-2020>

<sup>11</sup> <https://www.pnas.org/content/115/33/8252>

nodig is om verandering van het klimaat te beperken en maatregelen te treffen. Het besef om CO<sub>2</sub> te reduceren en de omslag naar een circulaire economie te maken groeit. De gevolgen van klimaatverandering zijn dan ook aanzienlijk. Het gaat bijvoorbeeld om droogte, zoetwatertekort, hittegolven, biodiversiteitsverlies, extreme neerslag, mislukte oogsten, zeespiegelstijging en grotere vluchtelingenstromen<sup>9</sup>.

### **We moeten aan de slag met CO<sub>2</sub>-reductie, klimaatadaptatie en een circulaire economie**

Het besef dat niemand in z'n eentje klimaatverandering kan stoppen heeft er toe geleid dat in 2015 het Klimaatakkoord van Parijs is getekend door 197 landen. In het Akkoord is de bovengrens van 2 graden opwarming ten opzichte van het pre-industriële tijdperk voor het eerst mondiaal vastgelegd. Ook is het streven vastgelegd om de opwarming beperkt te houden tot 1,5 graad en dat er snel een eind moet komen aan het gebruik van fossiele brandstoffen, de belangrijkste veroorzaker van CO<sub>2</sub>-uitstoot. Nederland loopt bovendien achter op andere Europese landen in de productie van duurzame energie en het klimaatbeleid<sup>10</sup>. Veel tijd om te wachten hebben we niet<sup>11</sup>. De BUCH-gemeenten hebben zich in de gemeentelijke politieke programma's ook aan deze afspraken gecommitteerd. Daarnaast wordt gezien dat er nog veel winst is te behalen door naar de hele keten van het economische proces te kijken. Dus niet alleen het reduceren van grondstoffen maar ook het hergebruik ervan. De gemeente zal zoveel mogelijk het goede voorbeeld geven. Het is tijd om aan de slag te gaan met het Programma Klimaat, een meerjarig programma dat 2030 als horizon heeft en daarmee meerdere raadsperiodes overbrugt.

### **We willen samen zowel de economie als de samenleving verduurzamen**

We willen onze verantwoordelijkheid nemen om samen onze schouders er onder te zetten en werk te maken van zowel de energietransitie als de overgang naar een circulaire economie. Het tempo van de energietransitie hangt mede af van de beschikbaarheid van duurzame grondstoffen, aardmetalen en biomassa. Daarom is er integraal en nieuw beleid nodig. Dat is de reden

waarom we met een programma Klimaat starten. Het programma moet ruimte bieden aan iedereen om de belangrijkste transitie's in het dagelijks leven in te passen. Omdat transitie's structurele veranderingen zijn die een grote impact op de samenleving hebben, veronderstellen ze ook de nodige tijd om die verandering te kunnen laten plaatsvinden. In de komende jaren zullen we met concrete projecten en het faciliteren van lokale initiatieven laten zien hoe we gezamenlijk werk maken van een duurzame leefomgeving. Met onze acties wordt duurzaamheid een dagelijkse gewoonte van iedereen - van particulier tot de BUCH-werkorganisatie en bedrijven - en kunnen we onze toekomst leefbaar houden.

### **De energiecoöperaties maken de weg vrij om met de inwoners aan de slag te gaan**

De BUCH-gemeenten krijgen in toenemende mate Rijksopdrachten met als doel om klimaatverandering tegen te gaan, grondstoffen te besparen en om een klimaatbestendige en waterrobuuste leefomgeving in te richten voor 2050. Deze opdrachten zijn niet vrijblijvend. Wij hebben de lokale kennis en ervaring op het gebied van verduurzaming. Onze energiecoöperaties zijn ware pioniers geweest. Zij hebben veel verkenningswerk gedaan waar nu van geprofiteerd wordt. Zij hebben bijvoorbeeld veel bijeenkomsten georganiseerd, energie- en warmtecoaches voorlichting laten geven aan inwoners. Daarnaast heeft een aantal coöperaties zelfstandig acties vormgegeven voor isolatiemaatregelen en zonnepanelen in samenwerking met gemeente en andere partijen. Er zijn zonneweides gerealiseerd en dit wordt met succes gecontinueerd in Bergen. Er is ervaring opgedaan met deelauto's en het verduurzamen van bedrijventerreinen. Door deze ervaring van energiecoöperaties zijn we in staat de landelijke opgaven nu versneld en grootschaliger naar de onze dorpen en wijken te vertalen. De kunst is om daarbij een balans te vinden tussen draagvlak onder inwoners, effectieve oplossingen die bijdragen aan CO<sub>2</sub>-reductie én betaalbaarheid van oplossingen. Een goede samenwerking tussen energiecoöperaties, gemeenten en andere partners is essentieel in het bereiken van de doelstellingen.

## 2. Onze visie

Wat vinden wij belangrijk bij de uitvoering van het Programma Klimaat?

de **BUCH** werkt!

Faciliteren en stimuleren  
van lokale initiatieven

Versnellen en  
actief bijsturen



Haalbare en betaalbare  
oplossingen



Integraal  
werken



Draagvlak voor oplossingen  
is het belangrijkste



Samen met inwoners, ondernemers, publiek/private instellingen en regionale partners realiseren we de (inter)nationale duurzaamheidsopdrachten zoals omschreven in het Klimaatakkoord, waaronder het terugbrengen van CO<sub>2</sub>-uitstoot en het toewerken naar een Circulaire Economie in 2050. Tevens leidt het Deltaplan Ruimtelijke Adaptatie ertoe dat de gebouwde omgeving bestand is tegen weersextremen als gevolg van klimaatverandering (klimaatadaptief). We nemen regie waar nodig, werken zoveel mogelijk vanuit de lokale kleur en geven zelf het goede voorbeeld. Er zijn noodzakelijke keuzes nodig om de planeet leefbaar te houden voor toekomstige generaties. Inwoners en ondernemers hebben daarin ook een grote eigen verantwoordelijkheid. We leren de komende jaren met elkaar door te doen en door goed bij te houden welke maatregelen en projecten het meest effectief zijn in het behalen van de doelstellingen. We stellen waar nodig onze werkwijze bij.

Bij de uitvoering van het programma Klimaat vinden we vijf uitgangspunten belangrijk. Deze uitgangspunten vormen onze manier van werken om de klimaatopgaven waar te maken. De eerste drie uitgangspunten zijn de drie bestuurlijke waarden die volgens de bestuurders van de BUCH-gemeenten bijzondere aandacht moeten krijgen.

### **Uitgangspunt 1. Draagvlak voor oplossingen is belangrijk**

De ambities die we moeten waarmaken kunnen we niet alléén realiseren. Een groot deel van de ambities zal immers door de inwoners thuis worden waargemaakt. Iedereen moet aan de slag met het verduurzamen van hun woningen, opnieuw nadenken over ons consumeren en onze manier van vervoer op duurzame wijze veranderen. Om onze opgave waar te maken moeten we dan ook gezamenlijk achter deze maatregelen staan. Alleen dan kunnen we ons dagelijks handelen met succes verduurzamen en werken aan onze leefomgeving.

Daarom zetten we in op duidelijke communicatie en participatie waarbij we de focus leggen op inwoners & ondernemers, de colleges van B&W, de gemeenteraden en de BUCH-werkorganisatie. De groene voorhoede in de samenleving ligt al op koers, maar bij de grote middengroep zijn nog veel stappen te nemen. Dat is de groep waar de focus op ligt. Dit geldt zowel voor de samenleving, het bestuur als de werkorganisatie. Naast deze focus kiezen we ook voor de jeugd als doelgroep. Want jong geleerd is oud gedaan. Als gewenst gedrag jong wordt aangeleerd dan blijft dit gewenste gedrag vaak voor lange tijd in stand. Daarnaast werkt het gedrag dat kinderen en jongeren aanleren door op de ouders. Draagvlak kan worden gecreëerd door mensen goed te informeren, te laten meedenken en meedoen en mogelijk op sommige punten te laten meebeslissen.

In het hoofdstuk communicatie & participatie vertellen we nog concreter wat deze participatievisie inhoudt.

### **Uitgangspunt 2. Faciliteren en stimuleren van lokale initiatieven**

De gemeente heeft als taak om inwoners en ondernemers te faciliteren bij het verduurzamen van hun woning, tuin, onderneming of keuze voor mobiliteit. Het doel is om ten eerste goede informatie te verstrekken en ten tweede te zorgen dat als mensen tot handeling over gaan niet tegen barrières oplopen maar juist gefaciliteerd worden.

Lokale initiatieven vergroten het draagvlak en de geloofwaardigheid van duurzame projecten. Als iemand in de eigen sociale omgeving bevlogen is over een onderwerp en hierin gesteund wordt door de (lokale) overheid zijn anderen meer geneigd om zich hierbij aan te sluiten.

Belangrijk is dat de kaders waarbinnen initiatieven ontplooid kunnen worden, helder zijn en objectief getoetst kunnen worden door de gemeente. Wat faciliteert de gemeente wel en wat niet. Per onderwerp en project kan bepaald worden hoe initiatieven worden getoetst. Of dit nu gaat om CO<sub>2</sub>-reductie, klimaatadaptatie, hergebruik van grondstoffen of sociale impact.

Er is ruime ervaring in de samenwerking met energiecoöperaties en andere partners in de BUCH-gemeenten. De samenwerking met coöperaties is van grote waarde. Tegelijkertijd is de omvang en tempo van de Rijksopdrachten dusdanig dat er meerdere partners nodig zijn om hier uitvoering aan te kunnen geven. De verwachting is dat in de toekomst meer mensen zich zullen verenigen: vóór en tégen klimaatmaatregelen. Als gemeenten moeten we samenwerken met inwoners en ondernemers en hun kennis benutten op een manier die bijdraagt aan het effectief behalen van onze klimaatdoelstellingen.

Met deze focus op lokale initiatieven aanpak kan elke gemeente haar eigen keuzes maken maar leren we wel van elkaar. Ook de BUCH-gemeenten zijn immers burens die graag over de schutting heen kijken.

### **Uitgangspunt 3. Haalbare en betaalbare oplossingen**

Of iets betaalbaar is of niet, hangt sterk af van individuele omstandigheden en keuzes van huishoudens en ondernemers. Huishoudens hebben verschillende bestedingspatronen en verschillende prioriteiten. Dit maakt een uniforme definitie onmogelijk. Betaalbaarheid als thema is wel een belangrijk uitgangspunt binnen onze visie omdat dit een voorwaarde is om een transitie door te maken. We brengen de betaalbaarheid van de transities onder de aandacht omdat hier veel zorgen over bestaan in de samenleving. Als BUCH-gemeenten gaan we groepen inwoners in kaart te brengen die extra begeleiding nodig hebben bij bijvoorbeeld een subsidieaanvraag.

Tegelijkertijd is de financiering van de klimaattransities ook in de politiek een onderwerp van gesprek. De klimaatdoelstellingen zijn zeer fors, terwijl de gemeentelijke financiële middelen beperkt zijn. Gemeenten kunnen hun best doen, maar de snelheid wordt mede bepaald door de financiële tegemoetkoming vanuit de Rijksoverheid en de bereidheid van inwoners, ondernemers en partners om te investeren in een gezond klimaat. Bij dit uitgangspunt dragen we uit dat kostenefficiëntie een belangrijk ingrediënt is in de afweging om een duurzaamheidsmaatregel wel of niet uit te voeren. Hierbij wordt rekening gehouden met het feit dat veel duurzame en circulaire oplossingen nu een extra investering vergen maar tot financiële besparingen op lange termijn leiden. We zetten stevig in op het aantrekken van landelijke en provinciale subsidies om de gemeentelijke lasten en de investeringen van inwoners en ondernemers zoveel mogelijk tegemoet te komen. Dit doen we nu al en dit blijven we doen (momenteel benutten we bijvoorbeeld al de RRE, REP, Warmtetransitie, ECW, Circulaire subsidie).

In december 2020 komt er meer duidelijkheid over een structurele Rijksbijdrage zodat gemeenten beter uitvoering kunnen geven aan het Klimaatakkoord (meer informatie hierover in hoofdstuk 8, Financieel).

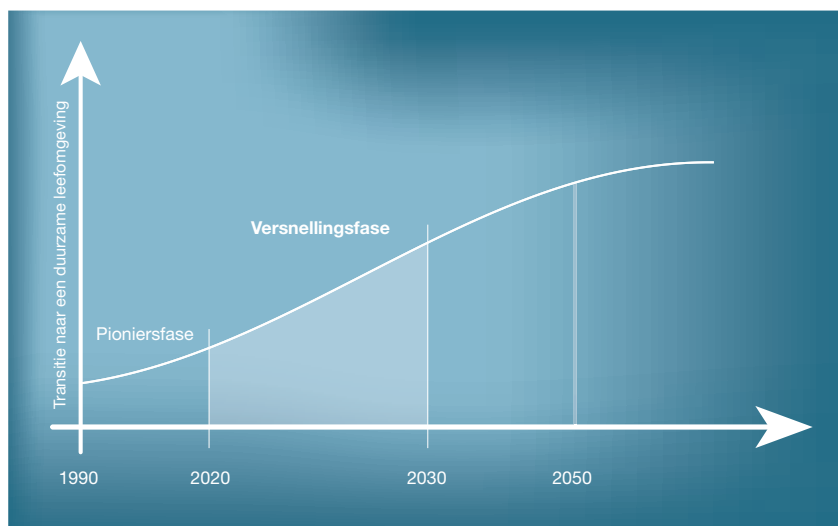
### **Uitgangspunt 4. Versnellen en actief bijsturen**

Om ten minste op koers te liggen om landelijke klimaatdoelstellingen te halen kiest het bestuur een ambitieniveau en moet de BUCH-organisatie versneld klaargemaakt worden. Het is noodzakelijk om door middel van dit programma van de pioniersfase in de versnellingsfase te komen. In onderstaande tabel staan een aantal voorbeelden genoemd van wat we nu doen in de pioniersfase en wat we gaan doen in de versnellingsfase.



De klimaatdoelstellingen zijn bekend. De route die we nemen om daar te komen is aan ons om te bepalen en daarop actief te sturen. Bestuur, werkorganisatie en belanghebbenden moeten tijdens de uitvoering van deze opdrachten adaptief zijn. In dit nieuwe vakgebied worden komende jaren veel ontwikkelingen verwacht. Om de einddoelen te bereiken is sturingsinformatie met een monitoring- en kwaliteitscyclus voor colleges B&W, gemeenteraden en BUCH-directie essentieel (zie hoofdstuk 10, Monitoring). We leren de komende jaren met elkaar door te doen en door goed bij te houden welke maatregelen en projecten het meeste bijdragen aan het behalen van de doelstellingen. We stellen waar nodig onze werkwijze bij.

	pioniersfase	versnellingsfase
schaal	huizen verduurzamen	wijken verduurzamen
samenwerking	incidenteel	structureel
doelgroep	voorlopers	peloton en achterblijvers
benaderingswijze	schot hagel	laserstraal



## Uitgangspunt 5. Integraal werken

We kunnen alleen een duurzame leefomgeving creëren als we pijlers en opgaven op een logische manier met elkaar verbinden. Daarvoor is integrale samenwerking nodig. Dit vraagt om een toekomstbestendige gemeentelijke organisatie die op efficiënte wijze de gemeentelijke ambities en rijksopdrachten realiseert. Dit doen we door zoveel mogelijk multidisciplinair samen te werken. Dit betekent dat de hele keten van gebiedsontwikkeling, vergunningverlening, beheer tot en met toezicht en handhaving op elkaar aangesloten zijn. In de omgevingsvisies en in het Handboek Inrichting Openbare Ruimte (HIOR) komt alles samen. De raad zal indien nodig gevraagd worden om juridisch houdbare besluiten te nemen in lijn met de klimaatambities indien de landelijke wet- of regelgeving niet toereikend is.

Het is vanzelfsprekend dat er in het programma Klimaat thematisch wordt samengewerkt en dat dit de grenzen van de verschillende domeinen overstijgt. Het 'MT Klimaat' bestaat uit domeinmanagers en teamleiders uit verschillende domeinen en bestaat de 'sturgroep Klimaat' uit vier duurzaamheids-wethouders van de BUCH-gemeenten. Daarnaast is er een multidisciplinair programmteam waarin beleidsmakers van verschillende domeinen, gebiedsregisseurs en communicatieadviseurs vertegenwoordigd zijn. De aanvullende capaciteit (zoals benoemd in dit document) gaat onderdeel uitmaken van de bestaande teams. Er komt dus bijvoorbeeld extra capaciteit bij het team juridische zaken, bij gebouwenbeheer, bij plannen en projecten. Dit verlicht de werkdruk bij bestaande teams en zorgt ervoor dat de kansen voor klimaat in een vroeg stadium verzilverd worden. Duurzaamheid wordt op deze manier vanzelfsprekend onderdeel van ieders werk en is ingebed in de omgevingsplanologie.

### 3. Ambitie BUCH!

Wat zijn de ambitieniveaus en hoe maken we de ambities inzichtelijk?

de **BUCH** werkt!



#### Een eenduidige visie met een lokale set aan ambities

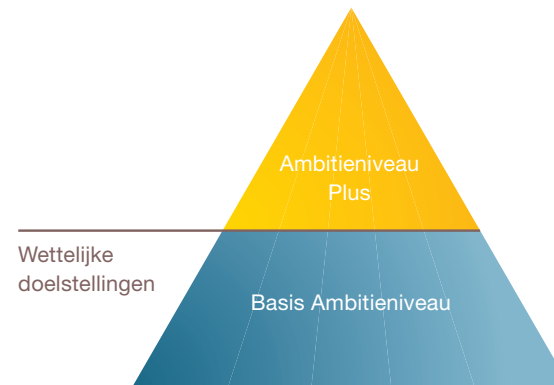
De ambitieniveaus gaan over de snelheid en intensiteit waarmee het programma klimaat wil werken aan projecten en het inbedden van klimaat in het DNA van de organisatie. We werken vanuit één ambtelijke organisatie en vier aparte besturen. Elk bestuur heeft behoefte aan een eigen lokale identiteit die tot uiting komt in de manier van communiceren, participatie en lokale initiatieven. Daarom werken we vanuit een eenduidige visie en één aanpak per pijler. Met ruimte voor lokale inkleuring.

## We hanteren twee verschillende ambitieniveaus

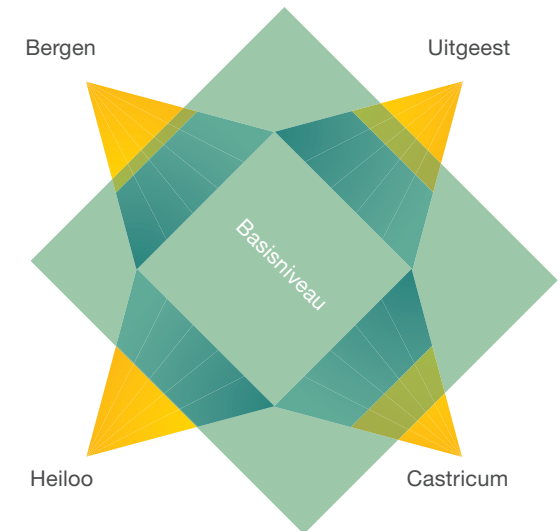
Met dit programmadocument stellen we de keuze voor twee ambitieniveaus voor. Het eerste ambitieniveau noemen we het Basisniveau. Het basisniveau omvat de (verplichte) doelstellingen en ambities die op Rijksniveau en Europese richtlijnen is gebaseerd. Deze doelstellingen moeten hoe dan ook worden uitgevoerd. De invulling van de maatregelen ('het hoe') is aan de gemeenten zelf. Het tweede ambitieniveau omvat doelstellingen en ambities waarmee we een extra stap zetten. Dit 'plus ambitieniveau' is niet wettelijk verplicht maar past soms beter bij de bestaande gemeentelijke kaders. Dit kan zowel een hogere ambitie zijn als een sneller in de tijd gerealiseerde doelstelling.

## De vier gemeenten stellen gezamenlijk de basisambitie vast

De basisambitie is het gezamenlijke vertrekpunt. Daarbovenop kunnen gemeenten met meer ambitie het pluspakket kiezen en dit naar eigen inzicht samenstellen. Op deze manier kunnen de doelstellingen uit het basispakket efficiënt bereikt worden en wordt gemeenten met meer ambitie toch de mogelijkheid geboden deze te realiseren.



We werken met twee ambitieniveaus



Vier gemeenten die eigen ambitieniveau bepalen

## De context waarmee de BUCH-gemeenten te maken hebben

De Rijksopdrachten om CO<sub>2</sub> te reduceren, over te gaan naar een circulaire economie en de leefomgeving klimaat robuust in te richten, sluiten goed aan bij de ambities in de gemeentelijke politieke programma's in de BUCH-gemeenten. De landelijke klimaatdoelstellingen zijn op dit moment meestal ambitieuzer dan de gemeentelijke ambities. Dit komt doordat de Klimaatwet en het Klimaatakkoord tot stand zijn gekomen nadat de gemeentelijke politieke programma's gemaakt werden (m.u.v. gemeente Bergen). Ongeveer 70% van wat er in de gemeentelijke politieke programma's staat van de BUCH-gemeenten over duurzaamheid, komt overeen.

## 4. Doelen

Welke doelen moeten behaald worden met het programma?

de **BUCH** werkt!



### Waar draagt het programma Klimaat aan bij?

Het overkoepelende doel van het Programma Klimaat is om bij te dragen aan de CO<sub>2</sub>-reductiedoelstellingen uit het Klimaatakkoord (49% reductie in 2030 t.o.v. 1990)<sup>12</sup>, de leefomgeving klimaatbestendig in te richten zoals omschreven is in het Deltaplan Ruimtelijke adaptatie<sup>13</sup> en toe te werken naar een Circulaire Economie in 2050.

Dit betekent dat al onze projecten en activiteiten vanuit de 5 pijlers bijdragen aan een gezond klimaat, duurzame leefomgeving en economie.

### Naast CO<sub>2</sub>-reductie is de overgang naar een circulaire economie belangrijk.

Om de economie en de samenleving te verduurzamen, zijn twee

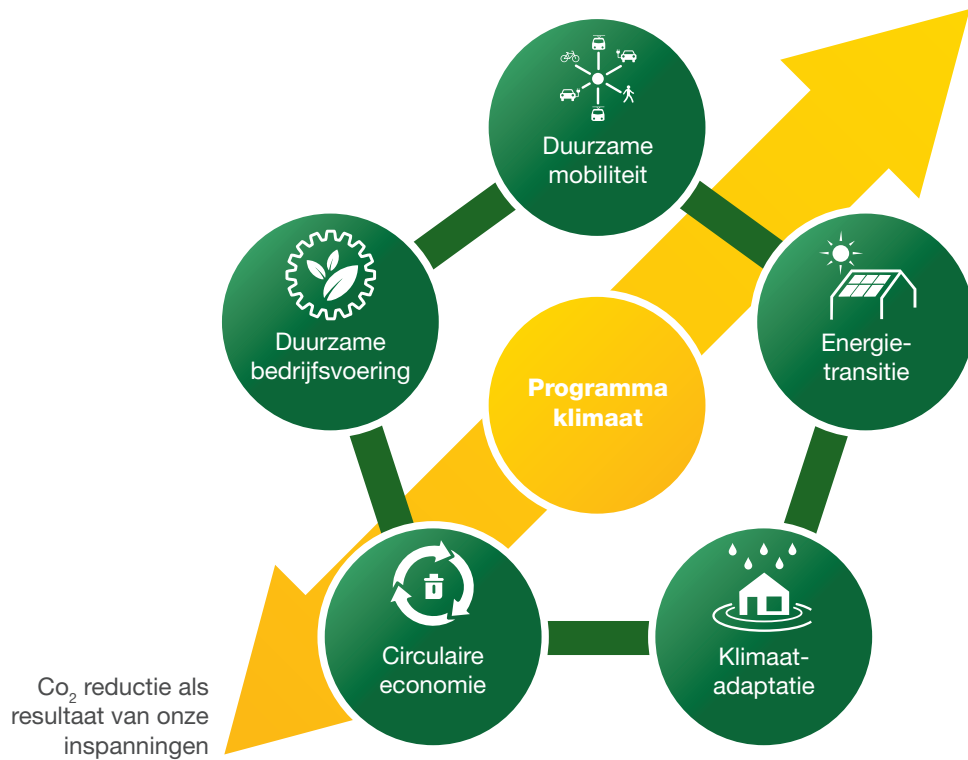
<sup>12</sup> <https://www.klimaatakkoord.nl/>

<sup>13</sup> <https://ruimtelijkeadaptatie.nl/overheden/deltaplan-ra/>

<sup>14</sup> <https://www.ser.nl/nl/Publicaties/SERmagazine/circulaire-economie-energietransitie>

<sup>15</sup> De verborgen impact, Babette Porcelijn, december 2019. <https://mijnverborgenimpact.nl/>

Omslag naar een  
klimaatadaptieve  
leefomgeving met een  
circulaire economie



dingen nodig: de energietransitie en de overgang naar een circulaire economie. De energietransitie legt de komende jaren een enorm beslag op schaarse aardmetalen. Dat heeft te maken met de snelle groei van wind- en zonne-energie en de omschakeling naar elektrisch vervoer. Het tempo van de energietransitie hangt dus mede af van de beschikbaarheid van duurzame grondstoffen en aardmetalen. Daarnaast is voor het gebruik van secundaire grondstoffen driekwart minder energie nodig dan voor primaire grondstoffen. Dit betekent dat de uitstoot van broeikasgassen en andere vervuilende stoffen navenant afneemt

als de circulaire economie serieus vorm krijgt<sup>14</sup>. Daarom is er integraal en nieuw beleid nodig. Beleid dat zich niet alleen richt op technologische innovaties, maar ook op sociale innovaties, nieuwe vormen van ketensamenwerking, de ontwikkeling van concepten op het gebied van modulair samengestelde producten en innovatief hergebruik.

Continu hergebruik van grondstoffen biedt grote kansen voor het bedrijfsleven en helpt bovendien om de Nederlandse klimaatdoelen te halen. Klimaatadaptatie is belangrijk om de consequenties van klimaatverandering tegen te gaan en schade door droogte of teveel water te beperken. Daarnaast nemen bomen CO<sub>2</sub> op en zijn belangrijk tegen de hitte, droogte en wateroverlast en kan water een bron voor het opwekken van duurzame warmte zijn.

### De hoogste klimaatwinst

De onderwerpen in dit programma zijn nauw verbonden met elkaar en hebben allemaal betrekking op de ontwikkeling van de openbare ruimte, iets waar de gemeente verantwoordelijk voor is. Juist daarom is het belangrijk om integraal te kijken naar de categorieën en maatregelen die de hoogste klimaatwinst hebben. Hierbij wordt ook de verborgen impact meegenomen zoals plastic, watergebruik, CO<sub>2</sub>-uitstoot elders, landgebruik en ontbossing. Voor de gemiddelde Nederlander is de klimaatimpact het grootst voor: 1. Spullen (vooral complexe spullen zoals elektronica, meubels, speelgoed etc.), 2. Vlees, 3. Wonen, 4. Auto, 5. Plantaardig eten, vis en drinken, 6. Vliegen (bij verre vluchten plek 3), 7. Warm water gebruik, 8. Kleding en textiel, 9. Zuivel en eieren, 10. Openbaar vervoer<sup>15</sup>. Deze categorieën geven aan dat de onderwerpen binnen het Programma Klimaat intrinsiek met elkaar verbonden zijn. De circulaire economie, energietransitie, duurzame mobiliteit en de duurzame bedrijfsvoering zijn allemaal nodig voor een gezond klimaat. Klimaat-

adaptatie zorgt voor de onvermijdelijke aanpassingen die nodig zijn, maar is ook goed voor de biodiversiteit. De natuur moet kunnen omgaan met (klimaat)veranderingen. Wanneer er genoeg soorten en ecosystemen zijn, kan de natuur veel veranderingen opvangen. De natuur kan dan beter omgaan met het wegvallen van een soort, doordat er nog miljoenen andere soorten zijn die de balans behouden. Een grote biodiversiteit maakt de natuur dus veerkrachtiger.<sup>16</sup>

### Sturing op resultaten

Wij zijn ons ervan bewust dat CO<sub>2</sub>-reductie een graadmeter is maar dat gemeentelijke inspanningen niet altijd 1-op-1 te herleiden zijn naar CO<sub>2</sub>-reductie. Gemeenten zijn voor een belangrijk deel afhankelijk van externe factoren die de uitstoot van CO<sub>2</sub> bepalen: de economische conjunctuur, mobiliteit op

provinciale/rijkswegen, de individuele woningeigenaar, een bedrijf wat CO<sub>2</sub>-uitstoot, etc. Desalniettemin is 49% CO<sub>2</sub> reductie in 2030 een doel dat gebruikt wordt om te zien of we op de goede weg zijn. Klimaatmonitor.nl<sup>17</sup> vormt de landelijke database als het gaat om CO<sub>2</sub>-uitstoot en energieverbruik voor woningen, mobiliteit, landbouw en dienstverlening. De data lopen echter twee jaar achter door de bepaling van de stroometiquette. Daarom formuleren we kwantitatieve doelstellingen op project-niveau, maar niet op een algehele CO<sub>2</sub>-daling als 'outcome' voor de gemeente waar jaarlijks op gestuurd kan worden. In dit hoofdstuk maken we inzichtelijk welke doelen per pijler nu al bekend zijn en die we in het programma Klimaat willen realiseren.

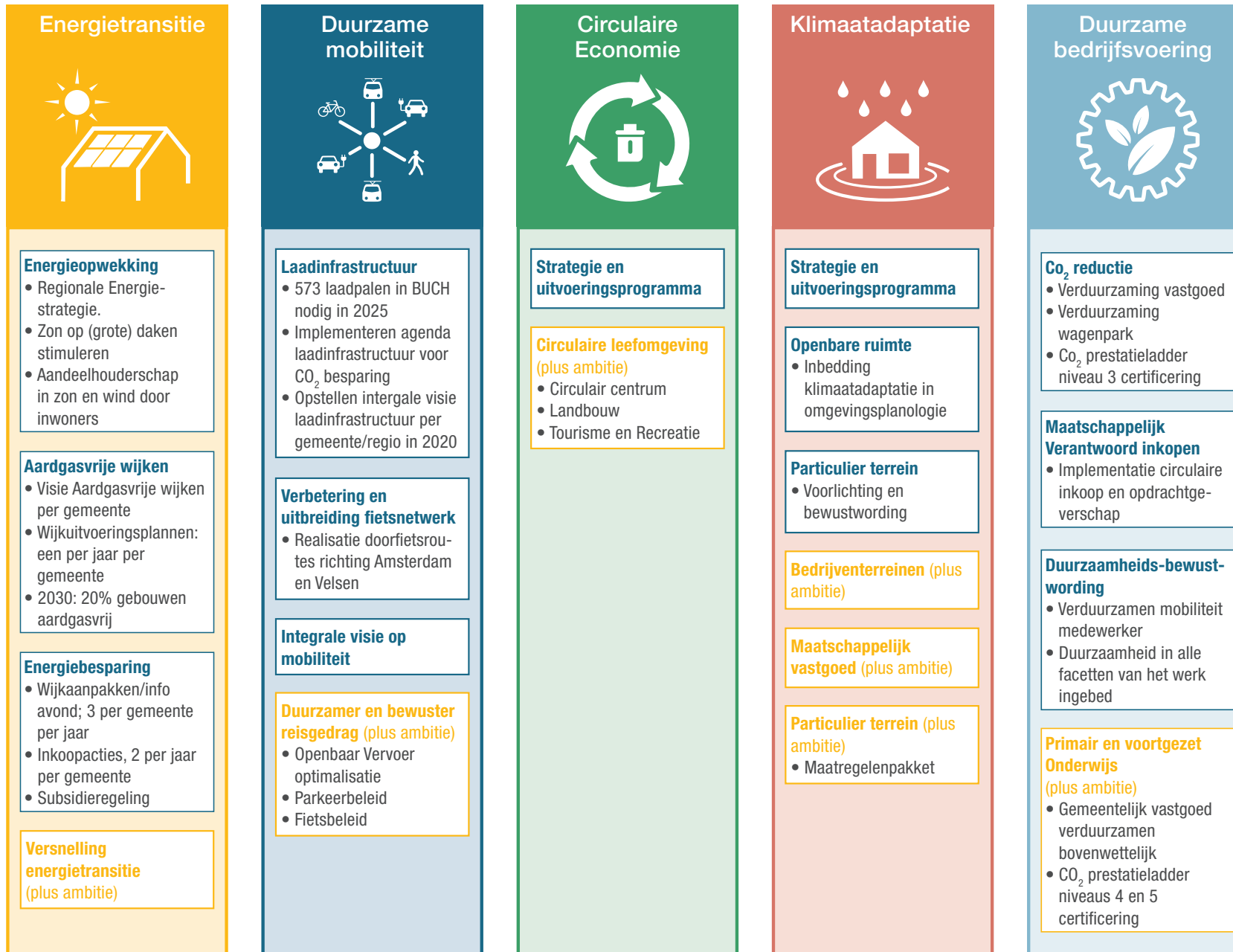
### Doelen en ambities op verschillende schaalniveaus

Op regionaal niveau verbindt de Focusagenda Regio Alkmaar ambities en behoeften die op verschillende niveaus spelen (Rijk, provincie, regio en gemeente) en bepaalt welke keuzes we maken en hoe gemeenten zich moeten bewegen in het krachtenveld. Zo is de Focusagenda een vertrekpunt voor de samenwerkingsagenda met de Provincie (conform Omgevingsvisie NH 2050). Het agendapunt 'Energie-innovatie' is relevant in het kader van het Programma Klimaat. In samenwerking met de Regio Alkmaar wordt ook de Regionale Energiestrategie opgesteld. Daarnaast werken we samen in de waterketen NHN voor het Deltaplan Klimaatadaptatie en is de MRA een belangrijke partner in het uitvoeren van de laadinfrastructuur voor elektrische voertuigen. De opdrachten vanuit het Rijk, de provincie, regio en gemeenten zijn in bijlage II specifiek omschreven.

<sup>16</sup> <https://www.naturalis.nl/wetenschap/biodiversiteit/waarom-is-biodiversiteit-belangrijk>

<sup>17</sup> <https://klimaatmonitor.databank.nl/dashboard/>

## Bouwstenen en doelen per pijler [plus ambitie in oranje weergegeven]



## 5. Klimaatbeleid BUCH in tijden van Covid-19 en economische recessie

Welke doelen moeten behaald worden met het programma?

de **BUCH** werkt



**Ondanks dat de coronacrisis de wereld in zijn greep houdt, lijkt de aandacht van de Nederlandse bevolking voor het klimaatprobleem te stijgen. Uit onderzoek komt naar voren dat 71 procent van de Nederlanders zich zorgen maakt over het klimaat. Dit is opvallend, omdat anderhalve maand geleden, voor de uitbraak van het virus in Nederland, nog 65 procent van de bevolking deze mening deelde.<sup>18</sup>**

Ook als lokale overheid is het zaak om vooruit te zien en wellicht juist te investeren zodat de lokale economie blijft draaien en tegelijkertijd verduurzaamt. In dit hoofdstuk wordt hier nader op ingegaan.

<sup>18</sup> <https://www.binnenlandsbestuur.nl/Uploads/2020/4/Peiling-IO-Research-klimaat-in-tijden-van-corona.pdf>

<sup>19</sup> <https://science.sciencemag.org/content/365/6459/eaaw6974>

<sup>20</sup> <https://wegwijzer.gdci.nl/nl/topics/productgroepen/grond-weg-en-waterbouw>

<sup>21</sup> <https://www.pianoo.nl/sites/default/files/documents/documents/deroutenaarencirculairecategoriekantoorinrichting.pdf>



Het kabinet beschouwt de bestrijding van beide crises niet als een kwestie van of-of maar als een zaak van en-en. Nieuw internationaal onderzoek laat zien dat de uiteindelijke kosten van 'niets doen' aan klimaat veel hoger zijn, en dat veel vormen van klimaatbeleid zichzelf terugverdienen. Hoe hoger de opwarming, hoe groter de schade aan natuurlijke systemen en uiteindelijk ook aan de wereldeconomie, zo concludeert het onderzoeksteam in wetenschapsblad Science.

Er zijn investeringen nodig in duurzame energie, energiebesparing, klimaatadaptatie en een overgang naar de circulaire economie. Bij elkaar opgeteld is dat een aanzienlijk bedrag - maar de financiële kosten van het **niet** voeren van beleid zijn ongeveer vijf keer zo groot. Door het doen van de juiste investeringen voorkomen we grote schadeposten in milieu en leefomgeving en stimuleren we innovatie en werkgelegenheid<sup>19</sup>.

Nu gericht investeren in klimaatadaptatie, circulaire economie en duurzame energie brengt initiële kosten met zich mee, maar dit betaalt zichzelf terug. Daarnaast helpen de investeringen de lokale economie op een duurzame manier op gang.

## Speerpunten BUCH in klimaatbeleid in Corona-tijd: Investeren in lokale economie en besparing gemeentelijke kosten

### 1. Gemeenten stimuleren de lokale economie en werkgelegenheid:

- a. Het nemen van energiebesparende maatregelen (isolatie en zonnepanelen) en circulair ondernemen zorgt voor lagere maandlasten voor ondernemers. Door lagere maandlasten kunnen ondernemers beter tegen economische schommelingen (dit geldt overigens ook voor inwoners).

- b. De gemeenten gaan hun eigen vastgoed versneld verduurzamen. Dit zorgt voor meer werkgelegenheid in de bouw- en installatiesector, voor groen-bedrijven en voor hun leveranciers.
- c. Hergebruik van materialen en grondstoffen. Dit kan in een centrum waar bijvoorbeeld afgedankte elektronica of meubels worden gedemonteerd en afgevoerd via een gecontroleerde afvalstroom of ze worden gerenoveerd zodat ze hergebruikt kunnen worden. TNO berekent een potentieel van 54.000 additionele banen in Nederland door de transitie naar een circulaire economie. Dit zijn ook banen voor mensen met een afstand tot de arbeidsmarkt, de groep die nu ook bovengemiddeld getroffen wordt door de crisis.

Dit doen wij door de volgende projecten te starten/intensiveren:

- Lokale ondernemers helpen hun vaste lasten omlaag te brengen door over te gaan op duurzame energie en circulair te ondernemen. Informeren over subsidieregelingen, faciliteren en stimuleren. (basisambitie)
- Gemeentelijk vastgoed versneld verduurzamen en maatschappelijke partners stimuleren om hetzelfde te doen. (gedeeltelijk basisambitie, gedeeltelijk plusambitie)
- Circulair ambachtscentrum in de BUCH behoort tot de mogelijkheden mits er voldoende financiering beschikbaar wordt gesteld. (plus ambitieniveau)
- Maatschappelijk Verantwoord Inkopen en Circulair inkopen met focus op eigen organisatie en de Grond-, Weg- en Waterbouw samen met lokale ondernemers. (basisambitie)

## 2. Besparing gemeentelijke kosten:

- a. Als klimaatbeleid niet goed geborgd wordt in alle projecten die de gemeente faciliteert en initieert dan gaat dit op termijn meer geld kosten dan nodig:
  - Klimaatadaptatie:
    - 1) Door schade die ontstaat door bijvoorbeeld een klimaatbui (bijv. water in woningen/winkels, of belangrijke wegen die niet toegankelijk zijn) die met maatregelen voorkomen had kunnen worden. Bij rioleringswerkzaamheden kunnen we tegen beperkte meerkosten (of soms zelfs zonder meerkosten) veel klimaatadaptieve wijzigingen worden gerealiseerd. De grond hoeft dan niet over een aantal jaar weer open (duur en overlast) en er is geen extra geld nodig om schade te herstellen.
    - 2) Door schade die ontstaat door langdurige droogte (funderingsschade, afstervend groen als niet klimaatbestendig aangelegd) die met maatregelen voorkomen had kunnen worden.
    - 3) Andere mogelijke kostenposten zijn dat bij extreme hitte mensen binnen blijven in plaats van gaan winkelen of op het terras gaan zitten als de omgeving te weinig schaduw/verkoeling kent. Mensen willen in een fijne leefomgeving wonen/werken. Als het vestigingsklimaat minder is dan bij de burens gaat dat ook geld kosten.
  - Mobiliteit: het aanleggen van een fietspad wat het station of de dorpskern goed bereikbaar maakt is veel voordeliger om direct aan te leggen dan wanneer dit in tweede instantie moet gebeuren. Door de laadinfrastructuur direct goed in te bouwen in de omgevingsplanologie stimuleert dit elektrisch rijden en voorkomt dit kosten en lange wachttijden voor plaatsing achteraf.
    - 1) Door Maatschappelijk Verantwoord Inkopen (MVI) zetten we in op CO<sub>2</sub>-reductie, een toekomstbestendige lokale economie, hergebruik van lokale grondstoffen en werkgelegenheid. Dit doen we door ons te richten op onze interne bedrijfsvoering maar ook op de Grond,

Weg- en Waterbouwsector (GWW) omdat we hier als gemeente het meeste impact kunnen maken<sup>20</sup>. Per jaar besteden we bijna 20% van het budget van de BUCH aan GWW (16 miljoen euro). Er is veel directe winst in de vorm van een betere prijs kwaliteitsverhouding en milieuwinst te behalen door in te zetten op circulariteit en het terugbrengen van negatieve milieu-impact. Dit stimuleert de lokale ondernemers om ook stappen te zetten richting een circulaire economie. De initiële kosten zijn mogelijk hoger. Niet erg, zolang zich dat maar terugvertaalt in lagere onderhoudskosten, langere levensduur en/of een hogere restwaarde. Door slimmer te organiseren met andere gemeentes kunnen er grote besparingen worden behaald op de kosten van bedrijfsvoering. Zie dit voorbeeld van kantoorinrichting<sup>21</sup>.

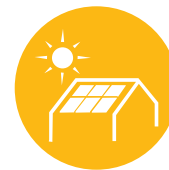
- 2) De gemeenten gaan hun eigen vastgoed versneld verduurzamen. Dit leidt tot lagere vaste lasten voor verwarming en koeling van de gemeentelijke panden. We gaan meer panden isoleren, duurzaam energie opwekken, bestrating eruit, groen/bomen erin etc.

Dit doen wij door de organisatie versneld op orde te brengen: van omgevingsplan tot vergunning. Aan de omgevingstafels worden nieuwe ruimtelijke ontwikkelingen besproken, wat uiteindelijk resulteert in een omgevingsplanwijziging en (bouw-) vergunningaanvraag. Het Handboek Inrichting Openbare Ruimte (HIOR) is hierbij de primaire input met eisen/wensen vanuit de gemeente. De ontwikkelaar ontvangt het HIOR aan het begin van het proces. Zonder extra capaciteit is het onmogelijk om bij alle projecten (groot en kleinschalig) in de openbare ruimte klimaat de plek te geven die het nodig heeft. (basisambitie). Daarnaast moeten de belemmeringen voor inwoners en ondernemers om te verduurzamen zoveel mogelijk worden weggehaald. Het gaat dan om duidelijke informatieverstrekking en eenvoudige en voordelige procedures voor duurzame vergunningen. (basisambitie).

## 6. Aanpak per pijler

Wat zijn de doelen, opdrachten en belangrijkste projecten per pijler?

de **BUCH** werkt!



Energietransitie



Duurzame mobiliteit



Circulaire Economie



Klimaatadaptatie



Duurzame bedrijfsvoering

# Energietransitie

de **BUCH** werkt!



## Welke doelen moeten we realiseren binnen deze pijler?

In het Klimaatakkoord is de nationale doelstelling vastgelegd om in 2030 een CO<sub>2</sub>-reductie van 49% te hebben gerealiseerd ten opzichte van 1990. Om dit waar te kunnen maken, moeten alle Nederlandse gemeenten samen 35 TWh per jaar aan hernieuwbare energie op land produceren in 2030. Daarnaast wordt er in het Klimaatakkoord van uitgegaan dat in 2030 7 TWh per jaar door zon op daken (binnenstedelijk) wordt gerealiseerd. Ook zullen woningen en andere gebouwen worden geïsoleerd en aardgasvrij worden gemaakt. De ambitie uit het Klimaatakkoord is om minimaal 1,5 miljoen woningen en andere gebouwen te verduurzamen vóór 2030.

De BUCH gemeenten willen hieraan bijdragen door duurzaam opgewekte energie in de regio te realiseren, energie te besparen en toe te werken naar een aardgasvrije gebouwde omgeving. De BUCH gemeenten werken actief samen met hun (regionale) belangenorganisaties aan de invulling van de (concept) RES. Hoewel zonne-energie op (bedrijfs)daken de voorkeur heeft, zijn

## Energietransitie



### Energieopwekking

- Regionale Energiestrategie.
- Zon op (grote) daken stimuleren
- Aandeelhouderschap in zon en wind door inwoners

### Aardgasvrije wijken

- Visie Aardgasvrije wijken per gemeente
- Wijkuitvoeringsplannen: een per jaar per gemeente
- 2030: 20% gebouwen aardgasvrij

### Energiebesparing

- Wijkaanpakken/info avond; 3 per gemeente per jaar
- Inkoopacties, 2 per jaar per gemeente
- Subsidierегeling

### Versnelling energietransitie (plus ambitie)

daarnaast in evenwicht met de waardevolle landelijke kenmerken zoekgebieden voor zon- en windenergie opgenomen. De gemeenten streven ernaar in 2030 net zoveel duurzame energie te produceren als naar verwachting wordt verbruikt.

In de Visie Aardgasvrije wijken worden voorbereidingen getroffen om komende periode in minimaal 1 wijk per gemeente te gaan starten met het aardgasvrij maken van woningen. In Uitgeest is er al een visie Aardgasvrij. Het nationale streven is dat in 2030 gemiddeld 20% van de gebouwen aardgasvrij is. Voor onze gemeenten komt dit neer op de volgende aantallen gebouwen (woningen) die van het aardgas af zijn:

Aardgasvrij	Bergen	Uitgeest	Castricum	Heiloo
# woningen 2030	3000	1900	3200	2000
# woningen 2050	15000	3700	16000	10500

Aardgasvrije wijken zullen invloed hebben op de inrichting en werkzaamheden in de openbare ruimte. Daarnaast wordt een programma opgesteld om de gewenste energiebesparing te realiseren. Om zo iedereen die nog niet in een startwijk woont, bewust te maken van de opgave én voor te bereiden op het in de toekomst gereed maken van hun woning voor de aardgasvrije transitie. De stijging van de aardgasprijs maakt de isolatie van woningen eveneens gewenst. De gemeenten zijn zelf, net als een groeiende groep inwoners/ondernemers, ook begonnen met het besparen van energie in gebouwen en het wagenpark.

Net zoals bij de andere pijlers vinden we het belangrijk om samen te werken met andere (uitvoerende) partijen om de energietransitie te realiseren. Denk voor de deze opgave in het bijzonder aan de netbeheerders, woningbouwcorporaties en niet te vergeten de energiecoöperaties. Hiertoe is een regiegroep Energietransitie opgericht.

## Wat wordt er gedaan bij het ambitieniveau Plus?

Naast de doelstellingen die vanuit het rijk zijn opgelegd, kan de regio en elke gemeente specifiek ervoor kiezen om de projecten energieopwekking, aardgasvrije wijken en energiebesparing te gaan versnellen. Dit vraagt echter wel meer inspanning, middelen en capaciteit. In hoofdstuk 8 wordt een indicatie van de kosten voor plusprojecten gegeven.

### 1. Regionale Energiestrategie

Er zijn twee projecten die passen bij de plusambitie voor de RES.

- De gemeente kan zelf een zonneweide of windmolen gaan aanleggen (en exploiteren). Op deze manier komt het rendement ten gunste van de gemeente (en kunnen hierdoor weer andere (duurzaamheids-) maatregelen gefinancierd worden). Andere gemeenten hebben hier reeds goede ervaringen mee. Er is hierin wel een afhankelijkheid van de SDE+ subsidie.
- De gemeente kan actieve acquisitie gaan voeren om meer grootschalige duurzame energie projecten naar de gemeente te halen.

### 2. Versnellen Aardgasvrije wijken

Er zijn twee projecten die een versnelling kunnen aanbrengen in het aardgasvrij maken van de gemeente. Dit zijn:

- een proeftuin aardgasvrije wijken aanvragen bij het ministerie.
- een extra Wijkuitvoeringsplan (WUP) ontwikkelen o.b.v. de uitkomsten van de Transitie Visie Warmte.

### 3. Versnellen energiebesparende projecten

Bij de plusambitie kan aan verschillende energiebesparende projecten extra aandacht worden besteedt. Het gaat dan om:

- Extra wijkaanpak per jaar
- Extra inkoopactie zonnepanelen en/of isolatie per jaar
- Extra project voor het verduurzamen van bedrijven(terreinen)
- Meer energie-warmte-klimaatcoaches werven, opleiden en inzetten

De opdrachten vanuit het Rijk, provincie en BUCH gemeenten zijn in bijlage II weergegeven.

## Aan welke projecten werken we t/m 2025 in de basisambitie?

### **Energieopwekking:**

De Regionale Energiestrategie 1.0, de definitieve RES, wordt uiterlijk 1 juli 2021 aangeboden aan het Nationaal Programma RES. De RES geeft de zoeklocaties voor wind- en zonne-energie in het buitengebied weer. Daarnaast hebben grote daken binnenstedelijk (meer dan 60 panelen) de aandacht.

Het Rijk verwacht van de gemeenten dat voor 2025 de vergunningen voor de wind- en zonprojecten in het buitengebied zijn verstrekt, zodat tot 2030 voldoende tijd resteert om de duurzame energieprojecten te realiseren. Als juridische basis voor de vergunningen zal vanuit de omgevingswet een themaplan RES worden ontwikkeld (periode 2021-2022/2023). Dit juridische traject behelst een forse portie participatie. Weliswaar heeft dit ook plaatsgevonden in het proces tot RES 1.0, maar naar verwachting neemt onder bewoners de bewustwording over de impact van de duurzame technieken op hun leefomgeving toe. Daarnaast zullen de belangenorganisaties de bezwaarmogelijkheden van dit juridische traject willen gebruiken.

De RES zal worden ondersteund met flankerend beleid. Hierbij moet worden gedacht aan richtlijnen en voorwaarden voor zonneweides en windmolens en beleid ten aanzien van het verdelen van de voordelen over een grotere groep dan alleen de (grond-) eigenaar van de duurzame techniek. De 50% participatie (streven uit het Klimaatakkoord) maakt hier een onderdeel van uit evenals het volleggen van grote daken met zonnepanelen.

In Bergen zijn zonneweides ontwikkeld en er lopen op dit moment initiatieven tot uitbreiding. In de aankomende jaren zal hiervan ook sprake zijn in de andere gemeenten.

### **Financieel:**

De rol van de gemeente is om t/m 2025 de basis te leggen. Dit betekent de ontwikkeling van beleid, het themaplan en omgevingsplan en de vergunningen verstrekken.

Naar verwachting vindt de plaatsing van zonneweides en windmolens plaats vanaf 2024 en loopt door tot 2029. De gemeente is hiervoor niet verantwoordelijk, maar heeft wel toezicht op een verantwoorde uitvoering van het bouwproces door de ontwikkelaar. Daarvoor is ook een zorgvuldige informatieverstrekking naar omwonenden noodzakelijk. De lasten en rendementen liggen bij ontwikkelaars/exploitant en (lokale/ inwoner) investeerders. De beleidskeuzes van de gemeente moeten worden vastgelegd bij de grondverkoop.

Gemeenten met een plus-ambitie kunnen ervoor kiezen om zelf ontwikkelaar te worden of om actieve acquisitie uit te voeren (afhankelijkheid SDE+ subsidie).

Om dit ingrijpende project in goede banen te leiden is, naast de huidige projectleider RES, de verwachting dat er extra capaciteit nodig is bij de afdeling juridische zaken en de afdeling vergunningen in de periode t/m 2025. De inschatting is dat er voor vijf jaar structureel 0,4 fte nodig is. Dit wordt aangevuld met tijdelijke inhuur van expertise voor bepaalde projecten binnen de RES.

### **Aardgasvrije wijken:**

In het vierde kwartaal van 2020 worden de Transitievisies Warmte opgeleverd. Vervolgens wordt er per gemeente een Wijkuitvoeringsplan (WUP) gemaakt. Hierin staat hoe en wanneer een wijk van het aardgas af gaat. Een programmteam Aardgasvrije wijken zal samen met externe partijen vervolgens uitvoering gaan geven aan de WUPs. De realisatie zal 5 tot 8 jaar na het vaststellen van de WUP plaatsvinden. De proeftuinen

elders het land, bijvoorbeeld in Purmerend, hebben laten zien dat er een interdisciplinair team in de wijk nodig is om deze aardgasvrij te maken. De richtlijn van de VNG is dat ongeacht wat de nieuwe duurzame warmtebron in een wijk zal zijn, een warmtenet of bijvoorbeeld 'all electric' (warmtepompen), de capaciteit van 2 tot 3 fte beschikbaar moet zijn per wijk die van het aardgas af moet. Een 'aardgasvrij team' in een wijk bestaat uit een projectleider, sociaal werker en een technicus. Daarnaast is er juridische- en communicatiecapaciteit noodzakelijk. Uitgaande van één wijk per gemeente voor Bergen, Castricum en Heiloo zou dit neerkomen op een uitbreiding van 6 fte. Uitgeest heeft de energietransitie uitbesteedt aan de Omgevingsdienst IJmond.

#### **Financieel:**

Er kan onderscheid gemaakt worden tussen vier type kosten als het gaat om het aardgasvrij maken van de gebouwde omgeving.

**1) Gemeentelijke kosten:** De rol van de gemeente is om te regisseren en faciliteren dat de gebouwde omgeving in 2050 aardgasvrij is. Dit houdt in dat er programma- en projectmanagement is in zowel de beleidsvormende fase als in de uitvoeringsfase. De taak is om de contacten met projectontwikkelaars, nutsbedrijven en inwoners en ondernemers in goede banen te leiden. Ook het multidisciplinaire wijkteam maakt onderdeel uit van de gemeentelijke verantwoordelijkheid. In de decembercirculaire 2020 zijn incidentele middelen ter hoogte van €232.000 per gemeente toegekend voor 2020 en 2021 om de kosten te dekken. De verwachting van de VNG is dat dit vanaf 2022 op incidentele basis gecontinueerd wordt.

**2) Individuele kosten:** Vastgoedeigenaren (inwoners met een eigen huis of kantoorpand) zullen zelf de kosten voor bijvoorbeeld het vastrecht, aansluiting, warmtepomp en/of het

isoleren van hun huis voor hun rekening moeten nemen. Voor sommige kosten is een (gedeeltelijke) subsidie, maar de veronderstelling blijft dat inwoners zelf ook wordt gevraagd om financieel te investeren in het aardgasvrij maken van hun vastgoed. Voor de gemeente zijn kosten te verwachten voor het verduurzamen van hun vastgoed volgens een nog op te stellen 'routekaart' gemeentelijk en maatschappelijk vastgoed.

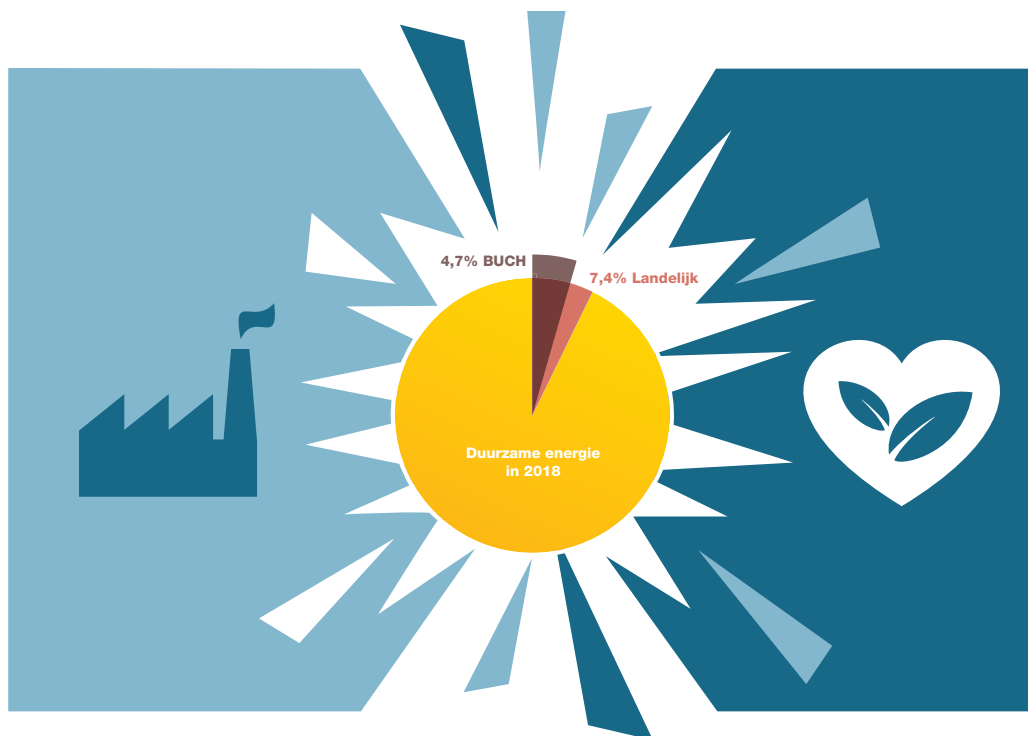
- 3) Maatschappelijke kosten:** Maatschappelijke partijen zoals netbeheerders, woningbouwcoöperaties, scholen, gezondheidsinstellingen, maar ook gemeenten (wat betreft het vastgoed in eigendom), zullen investeren in het aardgasvrij maken van hun gebouwen.
- 4) Private partijen** zullen de kosten (en rendementen) voor bijvoorbeeld het aanleggen en exploiteren van een warmtenet voor hun rekening nemen. Gedacht kan worden aan een NUON. Essent, Eneco of bijvoorbeeld onze eigen HVC.

#### **Energiebesparing**

De meeste projecten zullen tot 2025 jaarlijks uitgevoerd worden:

- Wijkaanpakken: informatieavonden energiebesparing voor woningeigenaren. 3 tot 4 wijken per jaar
- Inkoopactie isolatie 1x per jaar
- Inkoopactie zonnepanelen 1x per jaar
- Energiebesparing voor bedrijven
- Energie-, warmte- en klimaatcoaches
- Subsidieregeling/maatregelenfonds gemeente Bergen, Uitgeest, Heiloo (Castricum heeft geen regeling)

Daarnaast gaat in de aankomende jaren de aandacht zich meer vestigen op 'eigen vastgoed' van de gemeenten. Uiterlijk in 2020 dienen wij een routekaart eigen vastgoed te hebben opgesteld.



### Benodigde uitbreiding van capaciteit:

Structureel 2021-2025: + 0,8 fte: juridische zaken/ vergunningen RES, gemeentelijk-maatschappelijk vastgoed verduurzamen. Na de beleidsfase zal de capaciteit ingezet worden om de geplande maatregelen uit te voeren.

Indicatie uitvoeringskosten projecten (incl. tijdelijke capaciteit)  
-> zie hoofdstuk 10

Hetzelfde geldt voor basisscholen en middelbare scholen. Uiterlijk in 2022 stellen wij een Integraal Huisvestings Plan (IHP) op, een uitvoeringsprogramma voor energiebesparing van scholen in de aankomende 16 jaar.

Tenslotte, er wordt van ons een intensivering van de verduurzaming van utiliteitsgebouwen verwacht. Uiterlijk in 2020 stellen wij de handhavingsstrategie op. Dit laatste wordt voor de BUCH-gemeenten gedaan door onze Omgevingsdiensten.”

#### **Financieel:**

De kosten voor dit project zijn gedekt door de uitvoeringsagenda energietransitie van iedere gemeente. Dit maakt onderdeel uit van de begroting 2021 en de kadernota 2021-2024.



# Duurzame mobiliteit

## de **BUCH** werkt!



### Welke doelen moeten we realiseren binnen deze pijler?

In het terugdringen van de CO<sub>2</sub> uitstoot is een belangrijke rol voor mobiliteit weggelegd. In de BUCH-gemeenten is het aandeel van mobiliteit in CO<sub>2</sub>-uitstoot 40%. Hiervan is een deel beïnvloedbaar, een deel niet vanwege o.a. de ligging van de Rijkswegen. Om de uitstoot terug te dringen is in het Klimaatakkoord de doelstelling opgenomen dat mobiliteit in 2030 maximaal 25 Mton in CO<sub>2</sub> uitstoot.

Daarnaast heeft de gemeente Castricum in het raadsprogramma de volgende doelstelling geformuleerd op het gebied van duurzame mobiliteit:

- 1) Stimuleert het gebruik van de fiets via de inrichting van de weg en betere doorgaande fietsroutes.
- 2) Verbetert de infrastructuur voor duurzaam vervoer (OV en elektrisch vervoer).
- 3) Verbetert de laadinfrastructuur voor fietsen en auto's.

### Duurzame mobiliteit



#### Laadinfrastructuur

- 573 laadpalen in BUCH nodig in 2025
- Implementeren agenda laadinfrastructuur voor CO<sub>2</sub> besparing
- Opstellen intergale visie laadinfrastructuur per gemeente/regio in 2020

#### Verbetering en uitbreiding fietsnetwerk

- Realisatie doorfietsroutes richting Amsterdam en Velsen

#### Integrale visie op mobiliteit

#### Duurzamer en bewuster reisgedrag (plus ambitie)

- Openbaar Vervoer optimalisatie
- Parkeerbeleid
- Fietsbeleid

## Aan welke projecten werken we t/m 2025 bij het basisambitieniveau?

### 1) Uitvoering geven aan het fietsbeleidsplan.

Fietsbeleid gemeente Castricum: Dit beleidsplan is ontwikkeld in aansluiting op het Programma Fiets in het Meerjarenprogramma Infrastructuur, Ruimte en Transport (MIRT)<sup>22</sup> en het beleidsplan van de Provincie Noord-Holland 'Perspectief Fiets'<sup>23</sup>. Hierin wordt fietsen makkelijker en aantrekkelijker gemaakt en heeft de aanleg van doorfietsroutes van Alkmaar, via Castricum, richting Amsterdam en Velsen de aandacht indien er aan de randvoorwaarden wordt voldaan, waaronder een oplossing voor het talud aan de N203.

Momenteel is er door de regio uitvraag gedaan voor een verdiepend onderzoek naar de kosten die de doorfietsroutes met zich mee gaan brengen. Er is subsidie beschikbaar van de provincie om 70-80% van de kosten te dekken die nodig zijn om aanpassingen te maken voor de doorfietsroute.

Het stimuleren en faciliteren van fietsen draagt bij aan de gewenste gedragsverandering om nieuwe mobiliteit te realiseren, en daardoor minder CO<sub>2</sub> uitstoot door mobiliteit.

Om een indicatie van de kosten te geven: Een fietspad verbreden met 1,5 meter over een lengte van 1 kilometer kost ongeveer €300.000. Dit kan afgeschreven worden over 40 jaar wat neerkomt op een investering van €7500 per jaar.

## Wat wordt er gedaan bij het ambitieniveau Plus?

1. Naast de doelstellingen die vanuit het Rijk zijn opgelegd, kan de regio werken aan het optimaliseren van het openbaar vervoer (uitgevoerd door ProRail en de provincie). Het gaat dan bijvoorbeeld over het uitbreiden van het busnetwerk, buurtbussen, leenfietsen. Dit is de wens van het rijk om meer op keten mobiliteit te sturen.
2. Logistieke sector verduurzamen d.m.v. subsidie. De subsidie zou voor het verduurzamen van transportvoertuigen kunnen zijn of voor bijv. een logistieke hub om het aantal voertuigbewegingen van vrachtverkeer in het centrum te verminderen. Dit komt ten gunste van de leefbaarheid, veiligheid en gezondheid.
3. Ook kunnen de BUCH gemeenten individueel werken aan hun parkeerbeleid om het gebruik van de auto minder aantrekkelijk te maken. Het gaat dan bijvoorbeeld om parkeernormen en parkeerregulering (blauwe zone, vergunningen, tarieven).

### 2) Een bredere visie op Duurzame Mobiliteit voor de BUCH 2025/2030 wordt steeds relevanter.

Verbeteren infrastructuur voor duurzaam vervoer. Dit gebeurt door het opstellen van een duurzaam mobiliteitsplan omdat dit onderwerp de hele keten van mobiliteit raakt. Denk aan een aanpak voor het verschonen van OV (bussen) en taxi- en doelgroepenvervoer, aanpak van logistiek zoals vrachtwagens die niet meer op fossiele brandstoffen rijden en verandering van gedrag: inwoners maken gebruik van een mobiliteitssysteem dat slim, schoon, veilig en aangenaam is. We richten ons hierbij op goede infrastructuur en materiële verandering, én op een verandering in gedrag.

<sup>22</sup> <https://www.rijksoverheid.nl/onderwerpen/ruimtelijke-ordening-en-gebiedsontwikkeling/meerjarenprogramma-infrastructuur-ruimte-en-transport-mirt>

<sup>23</sup> [https://www.noord-holland.nl/Onderwerpen/Verkeer\\_vervoer/Fiets/Beleid/Perspectief\\_Fiets](https://www.noord-holland.nl/Onderwerpen/Verkeer_vervoer/Fiets/Beleid/Perspectief_Fiets)

Hiervoor zal de herkomst van de uitstoot vanuit de huidige mobiliteitsmix onderzocht worden alsmede op welke modaliteiten/uitstoot de BUCH gemeenten directe impact kan hebben. Dit leidt tot een concreet actieprogramma met 5-10 maatregelen waarbij inwoners verleid worden om duurzame alternatieven te kiezen (maar niet gedwongen). Bijvoorbeeld verduurzaming van doelgroepenvervoer, duurzame logistiek, deelmobiliteit / Maas (Mobility as a service), wandelen / fietsen in relatie tot toegankelijkheid van het gebied die zomers populair zijn.

Indicatie van de kosten voor vier gemeenten samen: Aanvullende tijdelijke capaciteit bij expertisebureaus zoals Sweco, Arcadis, OverMorgen etc. de geschatte kosten hiervoor zijn €80.000. Dit bedrag is inclusief de bemensing van de participatiebijeentkomsten. Daarnaast is er een budget van €10.000 nodig voor communicatiecampagne om nieuw beleid bij inwoners en ondernemers kenbaar te maken.

Uitvoeringskosten: afhankelijk van het ambitieniveau van de gemeente zullen de uitvoeringskosten verschillen. Bij een hoge ambitie kan worden gedacht subsidieregelingen, intensieve gedragsveranderingscampagnes vooral bij scholen maar ook bij bedrijven.

### 3) Beleidsplan openbare laadinfrastructuur

De 'Nationale agenda laadinfrastructuur' (NAL) stuurt op een versnelde uitrol van laadinfrastructuur. De NAL stelt iedere Nederlandse gemeente verplicht om vóór eind 2020 een integrale visie op laadinfrastructuur vast te stellen, bij voorkeur in regionaal verband.

Dit wordt in 2020 afgerond en vanaf 2021 geïmplementeerd. Dit beleidsplan wordt in het vierde kwartaal van 2020 aan u voorgelegd.

Indien er gekozen wordt door de gemeenteraden om alle openbare laadpalen proactief te plaatsen kost dit in ieder geval €500 per laadpaal. In de BUCH zijn naar verwachting van de Nationale Agenda Laadinfrastructuur 573 laadpalen nodig in 2025. Tot en met 2020 zijn er 200 openbare laadpalen gerealiseerd. Dit betekent dat er in de periode 2021-2025 nog 373 palen geplaatst moeten worden in de vier gemeenten samen. Dit komt neer op een totaalbedrag van ongeveer €200.000 voor de vier gemeenten samen. De investering zal ongeveer gelijk zijn voor de vier gemeenten. Dit bedrag kan gefaseerd geïnvesteerd worden in de periode 2021-2025. Dit komt neer op een bedrag van €10.000 per gemeente per jaar.

De opdrachten vanuit het Rijk, provincie en BUCH gemeenten zijn in bijlage II weergegeven.

#### **Benodigde uitbreiding van capaciteit:**

Structureel 2021-2025: Duurzame mobiliteit +0,8fte: uitvoeren NAL, stimuleren van de fiets en inbedding van duurzame mobiliteit in de omgevingsplanologie

Indicatie uitvoeringskosten projecten (incl. tijdelijke capaciteit)  
-> zie hoofdstuk 10

# Circulaire economie

de **BUCH** werkt!



## Circulaire Economie



### Strategie en uitvoeringsprogramma in 2021

#### Circulaire leefomgeving (plus ambitie)

- Circulair centrum
- Landbouw
- Tourisme en Recreatie

### Welke doelen moeten we realiseren binnen deze pijler?

Nederland heeft als doel gesteld om in 2050 100% circulair te zijn. Met onze gemeenten willen wij hier ook naartoe werken. Op dit moment gebruiken we bijna driemaal de capaciteit van de aarde. We doen

alsof grondstoffen oneindig voorradig zijn en onze economie is op die gedachte gestoeld. Een onhoudbare situatie zowel voor ecosystemen als ons welzijn en onze economie. Grondstoffen raken op en de vernietiging van de natuur leidt tot grote problemen. We moeten weer leren leven binnen de capaciteit van de aarde, we moeten circulair gaan denken. Alle grondstoffen hergebruiken, net als dat in natuurlijke systemen gebeurt. Dit betekent dat we totaal anders moeten gaan denken over de materialen en spullen die we gebruiken, de producten die we ontwerpen en de businessmodellen.

In het landelijke programma 'Nederland Circulair 2050' heeft het kabinet doelstellingen geformuleerd om zo snel mogelijk naar een volledig circulaire economie te gaan. Het eerste doel is 50% minder verbruik van primaire grondstoffen (mineraal, fossiel en metalen) in 2030. Daarbij moet overgang naar een circulaire economie voor 50% gerealiseerd zijn om vervolgens door te groeien naar 100% circulair in 2050. Verder kunnen circulaire ondernemingen binnenkort hun producten kwijt aan de overheid. In 2022 moet namelijk 10 procent<sup>24</sup> van alle aangekochte spullen door de overheid circulair zijn.

<sup>24</sup> <https://www.pianoo.nl/sites/default/files/documents/documents/manifest-mvi-actieplan-rijksinkoopstelsel-bzk.pdf>

We bereiden ons voor om circulaire gemeenten te zijn. In een circulaire gemeente zorgen we ervoor dat grondstoffen en materialen (lokaal) worden hergebruikt en niet verloren gaan. Doordat we volop inzetten op hergebruik, zorgt dit ook voor meer lokale werkgelegenheid in de reparatie- en verwerkingssector. Daarom stellen we een beleid Circulaire Economie op en starten met projecten op een aantal voor de gemeente belangrijke sectoren en waardeketens die benoemd zijn in het programma Nederland Circulair 2050. Daarnaast geven we het goede voorbeeld door de markt voor circulaire innovaties en producten te stimuleren.

De opdrachten vanuit het Rijk, provincie en BUCH-gemeenten zijn in bijlage II weergegeven.

### Aan welke projecten werken we t/m 2025 in het basisambitieniveau?

We stellen een beleid Circulaire Economie op. Dit beleid is gericht op de strategie, definitie en een uitvoeringsprogramma voor zowel inwoners als ondernemers. In het beleid besteden we expliciet aandacht aan waardeketens die voor een gemeente effectief zijn om op in te zetten (de grootste klimaatimpact). Bij inwoners gaat het dan bijvoorbeeld om spullen (electronica, meubels etc.), voedsel en kleding. Voor ondernemers willen we gaan werken met specifieke ondernemerstafels per branche. Bijvoorbeeld in een aanpak voor de sierteelt en het toerisme. Het gemeentelijk beleid moet immers goed aansluiten bij waar ondernemers behoefte aan hebben én bij wat de hoogste klimaatwinst oplevert.

#### **Financieel:**

De kosten voor het maken van het beleid zijn van personele aard en opgenomen in voorliggende Programma Klimaat-voorstel. Het gaat dan om personele capaciteit, communicatie en een budget om financiële stimuleringsmaatregelen uit te denken zoals een eventuele korting op leges voor circulair ondernemen.

De uitvoeringskosten en opbrengsten van de omslag naar een circulaire economie komen vooral bij ondernemers terecht.

### Wat wordt er gedaan bij het ambitieniveau Plus?

#### 1) Circulair Centrum

De milieustraat van de toekomst, ofwel Circulair Centrum, speelt een centrale rol in de circulaire economie. De focus van dit Circulair Centrum ligt op reparatie en hergebruik niet op weggooien. Het wordt een bruisende plek in de gemeente waar initiatieven, inwoners, circulaire ondernemers, onderwijs, kringloop en repair samenkomen. Het Circulair Centrum nodigt alle inwoners uit anders te denken over de waarde van producten en grondstoffen door middel van participatie. Het biedt hiervoor faciliteiten en workshops. Zo komt er onder meer een circulaire maakplaats die regulier circulair maakonderwijs aanbiedt aan leerlingen van de gemeente. In deze maakplaats kunnen ook inwoners (leren) klussen, meubels opknappen en reparaties uitvoeren. We zoeken hierbij ook de samenwerking met dagbesteding. Voor de materialen die toch weggegooid worden, zoeken we zo hoogwaardig mogelijke toepassingen. Zo zorgen we ervoor dat we zo min mogelijk grof restafval hoeven te verbranden en zoveel mogelijk materialen en grondstoffen beschikbaar houden voor onze lokale economie.

#### 2) Landbouw

Het ministerie van Landbouw, Natuur en Visserij, heeft als doelstelling om in 2030 koploper te zijn in kringlooplandbouw. Het is een omschakeling waarin niet de druk op de kostprijs van producten leidend is, maar het streven naar voortdurende verlaging van het verbruik van grondstoffen en vermindering van de druk op de leefomgeving. De resultaten daarvan zijn een beter verdienvermogen voor boeren, tuinders en vissers, minder schadelijke emissies naar bodem, lucht en water en vergroting van de biodiversiteit. Kringlooplandbouw is produ-

ceren met zo min mogelijk verlies aan grondstoffen en een zorgvuldig beheer van bodem, water en natuur.

Landbouw en sierteelt spelen een belangrijke rol in de economie van onze gemeenten. We produceren veel biomassa die verloren gaat, gebruiken veel stoffen die in de omgeving en het oppervlaktewater terecht komen en er is weinig plaats voor biodiversiteit. Als gemeente willen we onze boeren en telers faciliteren en de ruimte geven om de omschakeling naar kringlooplandbouw te maken, zodat toekomstbestendige verdienmodellen worden ontwikkeld.

### 3) Toerisme en recreatie

De toerisme- en recreatiesector zorgt voor druk op het milieu. Het gaat dan bijvoorbeeld om de productie van afval, gebruik van water en energie, maar ook voedselverspilling. Daarnaast kopen hotels en restaurants veel consumptiegoederen, zoals meubilair, elektronica en textiel. De eerste stappen naar circulaire hotels en restaurants zijn in Nederland gezet en op verschillende plekken in het land wordt nagedacht over circulaire verdienmodellen. Hier sluiten we graag bij aan omdat toerisme een grote sector is binnen de BUCH-gemeenten.

Samen met stakeholders brengen we kansen in kaart voor circulaire verdienmodellen binnen de toerisme en recreatie sector, verzorgen masterclasses en faciliteren we samenwerking in de keten. Zo kunnen hotels krachten bundelen bij circulair inkopen, meer streekproducten gebruiken of met lokale leveranciers kijken naar circulair bouwen of inrichten. Voor reststromen zoals afval van voedsel (organische reststromen) zoeken we hoogwaardige toepassingen en we kijken hoe voedselverspilling verminderd kan worden. We zetten in op meer lokaal geproduceerd (plantaardig) voedsel. De gemeente onderzoekt en ontwikkelt stimuleringsmaatregelen zoals kortingen op de leges, innovatiesubsidies of prijzen voor koplopers.

### Vier manieren waarop de Circulaire Economie bijdraagt aan Energietransitie

1. Voor de bouw van zonnepanelen, elektrisch vervoer en windmolens zijn zeldzame aardmetalen nodig (uit China): circulaire economie vergroot de leveringszekerheid van deze grondstoffen
2. Voor het gebruik van secundaire grondstoffen is drie kwart minder energie nodig dan voor primaire
3. De Circulaire Economie richt zich op vermindering van energiegebruik in de gehele keten van een industrie of levenscyclus van een product. De huidige energietransitie is veel gericht op end-of-pipe maatregelen.
4. Wat doen we als producten als warmtepompen, accu's en zonnepanelen aan de eind van hun levenscyclus zijn? Als nu al nagedacht wordt over een circulair ontwerp en businessmodel voor deze toepassingen, houden we deze schaarse grondstoffen in onze eigen handen en lokale economie.

### Benodigde uitbreiding van capaciteit voor het basis niveau:

Structureel 2021-2025: +0,7 fte: beleid circulaire economie, aanpak consumentengoederen en circulaire bedrijfsvoering

Indicatie uitvoeringskosten projecten (incl. tijdelijke capaciteit)  
-> zie hoofdstuk 10

# Klimaatadaptatie

de **BUCH** werkt!



## Welke doelen moeten we realiseren binnen deze pijler?

In het Deltaplan Ruimtelijke Adaptatie (DPRA) is vastgesteld dat Nederland de ambitie heeft om in 2050 klimaatbestendig en waterrobuust ingericht te zijn en dit aan te pakken volgens de cyclische methode 'weten - willen - werken'. De gemeenten worden vanuit het Deltaplan Ruimtelijke Adaptatie (DPRA) geacht om in 2020 een klimaat-adaptatiestrategie en uitvoeringsagenda vast te stellen.

**Weten:** in samenwerking met de gemeenten uit regio Alkmaar en het Hoogheemraadschap Hollands Noorderkwartier wordt dit inhoudelijke traject doorlopen volgens het door de gemeenteraden vastgestelde plan van aanpak<sup>25</sup>. De kwetsbaarheden zijn in beeld gebracht (stresstesten).

**Willen:** Uit de risicodialogen en inwonerspeilingen in 2020 volgen de regionale klimaatadaptatiestrategie en de belangrijkste ingrepen die binnen de BUCH gemeenten uitgevoerd moeten worden om schade zoveel mogelijk te voorkomen.

<sup>25</sup> Plan van Aanpak Ruimtelijke Adaptatie Samenwerkingsverband Waterketen Noord-Kennemerland-Noord.

## Klimaatadaptatie



### Strategie en uitvoeringsprogramma

#### Openbare ruimte

- Inbedding klimaatadaptatie in omgevingsplanologie

#### Particulier terrein

- Voorlichting en bewustwording

#### Bedrijventerreinen (plus ambitie)

#### Maatschappelijk vastgoed (plus ambitie)

#### Particulier terrein (plus ambitie)

- Maatregelenpakket

**Werken:** Om tot een uitvoeringsplan te komen worden ook de meekoppelkansen met andere ruimtelijke opgaven zoals de energietransitie en rioolvervangingen in beeld gebracht. De keuzes die passen bij het basis- en plusniveau worden in kwartaal 4 van 2020 aan de raden voorgelegd.

Het is wel duidelijk dat klimaatadaptatie vraagt om een nieuwe manier van boven- en ondergrondse ruimteverdeling. Een klimaatbestendige omgeving is slim ingericht voor de afvoer van water, heeft een beperkte hoeveelheid verharding en meer groen, of waterpasserende verharding. Bomen hebben hierbij de voorkeur omdat ze ervoor zorgen dat water kan infiltreren en verdampen. Verdamping en schaduw helpen ook om hittestress tegen te gaan in hete zomers.

Behalve via de uitvoeringsagenda vindt de uitvoering van klimaatadaptatieve maatregelen dagelijks plaats bij de afwegingen die collega's van Ruimtelijke Ontwikkeling en Beheer Openbare Ruimte moeten maken. Is er een klimaatadaptief alternatief voorhanden dat past binnen de gestelde kaders van de projecten? Ook bij nieuwbouwprojecten door derden worden de klimaatadaptatieve uitgangspunten uit het beleid meegegeven en worden de plannen getoetst (via de omgevingstafels).

Een groot deel van het oppervlak binnen de bebouwde omgeving is in handen van particulieren. Voor het klimaatadaptatief inrichten van onze buitenruimte hebben we ook de inwoners en ondernemers nodig. Zij kunnen een bijdrage leveren aan het vertraagd afvoeren van regenwater door bijvoorbeeld de regenwaterpijp los te koppelen van het riool en tegels te vervangen door groen. Extra voorlichting is noodzakelijk om de bewustwording op dit vlak te vergroten. In 2019 en 2020 zijn speciale 'wijken-safari's' georganiseerd om de bewustwording onder inwoners te vergroten. De invulling van dit onderwerp kan voor 2021 worden vernieuwd.

Partijen als PWN, HHNK en de Provincie houden zich ook bezig met klimaatadaptatie. Er komen naar verwachting meer vragen vanuit die partijen naar voren waarin de gemeente ook een rol speelt in de oplossing of communicatie. Denk bijvoorbeeld aan het verbeteren van de zwemwaterkwaliteit of beperken van droogte in de drinkwaterduinen.

De opdrachten vanuit het Rijk, Provincie en BUCH-gemeenten zijn in bijlage II weergegeven.

### **Aan welke projecten werken we t/m 2025 op het basisambitieniveau?**

De uitvoeringsagenda en kosten zijn afhankelijk van de strategie die wordt vastgesteld en de invulling die gegeven wordt aan het woord 'klimaatbestendig' door de gemeenteraden. Op basis van de strategie en uitvoeringsagenda kunnen de kosten pas gedetailleerd in beeld worden gebracht. Om toch een grove indicatie te geven wordt uitgegaan dat de wijken die uit de stresstesten naar voren springen worden aangepakt. De kosten die gemaakt worden zitten in vooronderzoek, ontwerp, uitvoering en onderhoud.

De opbrengsten zitten in het voorkomen van schade: Hierbij gaat het om (vooral) schade als gevolg van wateroverlast in woningen, straten, daling van arbeidsproductiviteit, toename van ziekenhuisopnames en sterfgevallen door hittestress en schade aan houten paalfunderingen en wegen door droogte.

- 1) Strategie en uitvoeringsagenda:** Vanaf 2021 pakken we de eerste aandachtsgebieden aan uit de uitvoeringsagenda Klimaatadaptatie.

Op basis van de stresstesten/kaarten met klimaatkwetsbaarheden is de inschatting dat er per gemeente een aantal wijken onacceptabele klimaatrisico's kent. Hierover beslissen de



gemeenteraden in kwartaal 1 van 2021. De gebieden met onacceptabele risico's moeten voor 2050 klimaatbestendig gemaakt worden. De kosten voor klimaatadaptatie zijn sterk afhankelijk van het meekoppelen met rioolvervanging of andere werkzaamheden waarbij de weg open gaat. De aan te pakken wijken zullen worden gerangschikt op prioriteit en op meekoppelkansen. Andersom kunnen wijken ook eerder klimaatbestendig gemaakt worden omdat de weg open moet om een andere reden. Voor deze kostenindicatie zijn de stresstestkaarten als leidraad gebruikt.

De kosten zitten in onderzoek/ontwerp, aanleg en onderhoud.

Bijvoorbeeld:

- Berekenen van hoeveelheid benodigde waterberging in een wijk
- Kiezen, dimensioneren en uitwerken technische details van maatregelen (bijvoorbeeld waterdoorlatende verharding, verlaagd groen met overstort)
- Aanleg van de maatregelen
- Periodiek onderhoud, zoals vegen met specifieke borstels

Of:

- Onderzoek waar risico's op houtrot voorkomen
- Ontwerp van infiltratiesysteem om water toe te voeren
- Aanleg van het infiltratiesysteem
- Periodieke reiniging

Door SBRCURnet is onderzoek gedaan naar de kostenindicaties van klimaatmaatregelen in de stad: Uitgaande van een jaren '50 straat en ervan uitgaande dat een straat gelijktijdig met rioolvervanging klimaatbestendig wordt gemaakt, zijn de aanlegkosten 5,5% hoger ten opzichte van traditionele rioolvervanging. De beheerkosten zijn 109% hoger ten opzichte van een weg met traditioneel riool.<sup>26</sup>

In het hoofdstuk financiën staat een grove indicatie van de uitvoeringskosten van het klimaatadaptatiebeleid. De kosten zijn per 110 meter woonstraat. Ervan uitgaande dat een aandachtsgebied/wijk uit circa 20 van dergelijke straten bestaat in de periode 2021-2025.

#### **Aandachtspunten:**

- Met de Waterketen Regio Alkmaar wordt onderzoek gedaan naar risicogestuurd rioolbeheer. De besparingen die dit mogelijk oplevert kunnen voor gedeeltelijke dekking zorgen van klimaatadaptatieve maatregelen (zie: Collegeadvies 'samenwerking in de Waterketen, 2021 en verder', september 2020 en het bijbehorende 'Convenant 2021-2030 samenwerking waterketen regio Alkmaar'). Een deel van de dekking komt daarmee uit het rioolfonds.
- Wegen die om een andere reden open gaan moeten uit kostenafweging ook direct klimaatbestendig gemaakt worden (de weg later nogmaals openbreken is extreem veel duurder). Hierdoor liggen de kosten mogelijk hoger dan hierboven aangegeven.
- Bovenstaande bedragen gaan voornamelijk over waterrobuust maken. Dit kunnen technische maatregelen zijn, of de aanleg van extra bomen. Extra bomen planten en beheren om hittestress te beperken (en wateroverlast te beperken) zijn wel wenselijk. Daarnaast zijn ze onderdeel van de het Klimaatakkoord. Daar staat in dat gemeenten per jaar 1% bomen per jaar moeten bijplanten en beheren.
- Er is de komende 3 jaar vanuit de Provincie Noord-Holland subsidie beschikbaar voor de aanleg van klimaatbestendige maatregelen, in wijken die uit de stresstesten naar voren komen. Mogelijk verlagen we hiermee de aanlegkosten.

<sup>26</sup> Kostenindicaties van klimaatmaatregelen in de stad, SBRCURnet, juli 2014

- 2) Openbare ruimte: De stresstest en uitvoeringsagenda met regio Alkmaar actualiseren we in 2025. Daarnaast ontwikkelen we beleid voor het borgen van klimaatadaptatie in nieuwbouw- en renovatieprojecten. Hierin zorgen we dat klimaatadaptatie- en groenbeleid goed op elkaar aansluiten en dat het beleid landt in de Omgevingsvisie en -plannen. Het is noodzakelijk dat klimaatadaptatie direct goed is ingebed in de omgevingsplanologie zodat kostbare aanpassingen in de toekomst vermeden kunnen worden.

Voor het actualiseren van uitvoeringsagenda en het inbedden in de organisatie/planologie is naar schatting BUCH-breed €20.000 per jaar nodig van 2021-2025. Bij nieuwbouw dient ook rekening gehouden te worden met een klimaatbestendige inrichting. De kosten hiervoor (bouwrijpmaken, inrichting) hoeven niet bij de gemeente te liggen. De extra beheerkosten (zie project 1) komen wel terug bij de gemeente. Hier dient rekening mee gehouden te worden in de beheerskosten (groen, weg, riool).

- 3) Tenslotte doen we mee met de campagnes op social media van HHNK voor het vergroenen van tuinen van particulieren. Hiervoor is enkel personele capaciteit nodig.

### **Benodigde uitbreiding van capaciteit:**

Structureel 2021-2025: +0,8: deltaplan (hitte, droogte, wateroverlast) en omgevingsplanologie

Indicatie uitvoeringskosten projecten (incl. tijdelijke capaciteit)  
-> zie hoofdstuk 10

### **Wat wordt er gedaan bij het ambitieniveau Plus?**

Wat wordt er gedaan bij het ambitieniveau Plus?

1. Bedrijventerreinen stimuleren om klimaatbestendig in te richten.  
Voor het opzetten en vormgeven van dit traject is advies benodigd. Indicatief is €2500 per gemeente per jaar.
2. Voor het klimaatadaptief maken van particuliere terreinen kunnen gemeenten kiezen voor een maatregelenpakket klimaatadaptieve tuinen.  
Er kan bijvoorbeeld gekozen worden voor bekostigen van afkoppelen van tuinen, of subsidie toe te kennen per m<sup>2</sup> verhard oppervlak dat wordt afgekoppeld. Ook een tuinstenen ophaalservice is mogelijk. Er zijn veel mogelijkheden met sterk uiteenlopende kostenplaatjes (€2000 tot €20.000 per gemeente per jaar). Ervaring leert dat een subsidieregeling een eenvoudige regeling moet zijn en dat subsidieregelingen veel capaciteit vragen.
3. Maatschappelijk vastgoed klimaatadaptief maken als voorbeeld naar inwoners  
Mogelijkheden:
  - Rondom maatschappelijk vastgoed zorgen voor een verbeterde (zichtbare/oppervlakkige) waterafvoer.
  - Vergroenen/verkoelen van versteende omgeving rondom maatschappelijk vastgoed.
  - Afkoppelen van de daken.

Dit zijn maatwerkprojecten die zo niet op kosten gezet kunnen worden.

# Duurzame bedrijfsvoering

## de **BUCH** werkt!



### Welke doelen moeten we realiseren binnen deze pijler?

Een duurzame bedrijfsvoering is van belang om als BUCH-gemeenten zelf ook bij te dragen aan een schonere en meer toekomstbestendige wereld. Ook willen de BUCH-gemeenten hiermee het goede voorbeeld geven om iedereen die in de gemeenten woont, werkt of bezoekt daarmee te inspireren.

Maatschappelijk Verantwoord Inkopen (MVI) is de manier waarop gemeenten duurzame impact kunnen maken. Denk bijvoorbeeld aan de verwerking van afval in de gemeenten en de straten die we laten aanleggen. Maar ook onze koffiebekers, ICT, verduurzamen wagenpark en de gebouwen. Binnen dit project werken we aan goed opdrachtgeverschap het maken van keuzes die bijdragen aan onze circulaire ambities.

Voor kennisopbouw en borging is veel capaciteit nodig. Daarnaast is de Grond- Weg- en Waterbouw (GWW) verantwoordelijk voor ongeveer 20% van de totale uitgaven van de 4 gemeenten gecombineerd. De impact en omvang is dus substantieel. Sinds 2008 zijn er verschillende initiatieven geweest: 100% duurzaam inkopen op basis van criteria, het manifest MVI, de MRA met Circulair inkopen,

### Duurzame bedrijfsvoering



#### Co<sub>2</sub> reductie

- Verduurzaming vastgoed
- Verduurzaming wagenpark
- Co<sub>2</sub> prestatieladder niveau 3 certificering

#### Maatschappelijk Verantwoord inkopen

- Implementatie circulaire inkoop en opdrachtgeverschap

#### Duurzaamheids-bewustwording

- Verduurzamen mobiliteit medewerker
- Duurzaamheid in alle facetten van het werk ingebed

#### Primair en voortgezet Onderwijs (plus ambitie)

- Gemeentelijk vastgoed verduurzamen bovenwettelijk
- CO<sub>2</sub> prestatieladder niveaus 4 en 5 certificering

Green Deal Duurzame GWW, Leernetwerk GWW, Green deal circulair inkopen, Buyersgroups GWW en Bouwmaterialen van PIANOo. Allemaal initiatieven die leunen op het enthousiasme van het individu. Wanneer er structurele verandering nodig is, is daar structurele inzet voor nodig. De markt blijft ontwikkelen, en binnen de organisatie is een vertaalslag nodig om van beleidsdoelstellingen naar concrete projecten te komen. Dit proces is politiek gevoelig en rust niet alleen op de aanbesteding maar op de gehele organisatie. Van politieke ambitie tot samenwerking met de markt tot de uitvoering en onderhoud.

De opdrachten vanuit het Rijk, provincie en BUCH-gemeenten zijn in bijlage II weergegeven.

### Wat wordt er gedaan bij het ambitieniveau Plus?

Gemeentelijk vastgoed verduurzamen bovenwettelijk, het gaat dan bijvoorbeeld om het invoeren van een materialenpaspoort. Dit betekent dat de materialen die gebruikt zijn in gebouwen geregistreerd worden in een digitaal systeem. Bij de sloop van een verouderd gebouw kunnen de herbruikbare materialen opnieuw toegepast worden in een nieuw gebouw. Hierdoor worden aardmetalen gespaard en CO<sub>2</sub>-uitstoot vermeden.

CO<sub>2</sub>-prestatieladder-certificering niveaus 4 en 5. Dit houdt in dat er actiever wordt gestuurd op een bredere aanpak van innovatieve projecten. Hierin wordt meer samenwerking aangegaan.

### Aan welke projecten werken we t/m 2025 in de basisambitie?

Het eerste project is de certificering CO<sub>2</sub> prestatieladder naar niveau 3. We doorlopen vijf stappen om uiteindelijk gecertificeerd te worden: **1)** CO<sub>2</sub> footprint van de bedrijfsvoering maken, **2)** Focus werkorganisatie en BUCH gemeenten bepalen op basis van de footprint, **3)** Doelen en reductiemaatregelen bepalen om tot 49% CO<sub>2</sub> reductie te komen in 2030 en tot (bijna) klimaatneutraal te komen in 2050, **4)** Verbinden met andere projecten en organisaties en **5)** Na de certificering deze in stand houden door het uitwerken en waarmaken van de ambities.

Het tweede project is gericht op het creëren van bewustwording in de BUCH-werkorganisatie.

Het derde en laatste project in het basisambitieniveau is gericht op het formuleren van ambities voor MVI bijvoorbeeld voor het gemeentelijk wagenpark, de gemeentelijke gebouwen en complexen en de interne afvalinzameling en -scheiding. Dit doen we door een inkoopbeleid (2020-2021) te ontwikkelen. We zetten in op circulaire producten en ketens, social return en lokale werkgelegenheid. We zetten in op een toekomstbestendige lokale economie, hergebruik van lokale grondstoffen en werkgelegenheid. Dit doen we door ons primair te richten op de Grond-, Weg- en Waterbouwsector (GWW) omdat we hier als gemeente het meeste impact kunnen maken. Daarnaast zetten we in op de interne bedrijfsvoering omdat de gemeenten hiermee het goede voorbeeld geven. Als overheden moeten we zelf het goede voorbeeld geven voordat we iets kunnen vragen aan inwoners en ondernemers op dit gebied.

### Financieel:

Een voorbeeld is het onderwerp 'Circulaire economie' passen we steeds meer beton met een cementvervanger toe. Hieronder een grove inschatting van de kosten die gemaakt worden ten opzichte van traditionele betonmaterialen.

- Het nieuwe beton is ca. 30% duurder in leverantie.
- De totale projectkosten zijn ca. 4% hoger.

De verwachting is dat het verschil in kosten kleiner wordt omdat het aanbod groter gaat worden en de kosten van primaire grondstoffen zoals grind en cement stijgen.

### Benodigde uitbreiding van capaciteit voor het basisambitie niveau:

Structureel 2021-2025: Duurzame bedrijfsvoering +0,8: maatschappelijk verantwoord inkopen en aanbesteden (MVI)

Indicatie uitvoeringskosten projecten (incl. tijdelijke capaciteit)  
-> zie hoofdstuk 10

## 7. Organisatie

Wat houdt de filosofie van het programmatische werken in?

Hoe is het programma georganiseerd?

de **BUCH** werkt!



We werken programmatisch omdat een gezond klimaat een groot maatschappelijk thema is waarvoor een duidelijke verandering in de maatschappij en in de organisatie nodig is. Deze transitie zal enkele tientallen jaren in beslag nemen en bevindt zich nu in de opstartfase. We ontwikkelen meer doelgerichtheid, creëren meer overzicht en houvast. De rolverdeling wordt duidelijker, we faciliteren de samenwerking, ondersteunen de besluitvorming en stimuleren het eigenaarschap. Dat is heel wat waard. Daarnaast is het een wens van de BUCH-werkorganisatie om meer thematisch te werken.

We werken ook programmatisch om niet te verdrinken in de veelheid van activiteiten, rollen en relaties. De programmamanager helpt om te kiezen voor een systematische manier van werken en ook te kiezen om bepaalde zaken nu niet te doen.

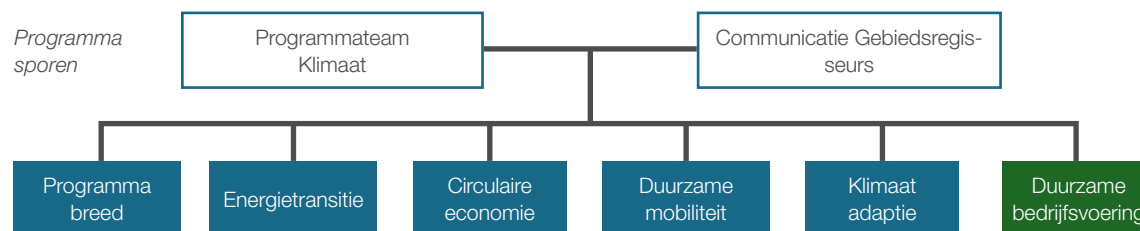
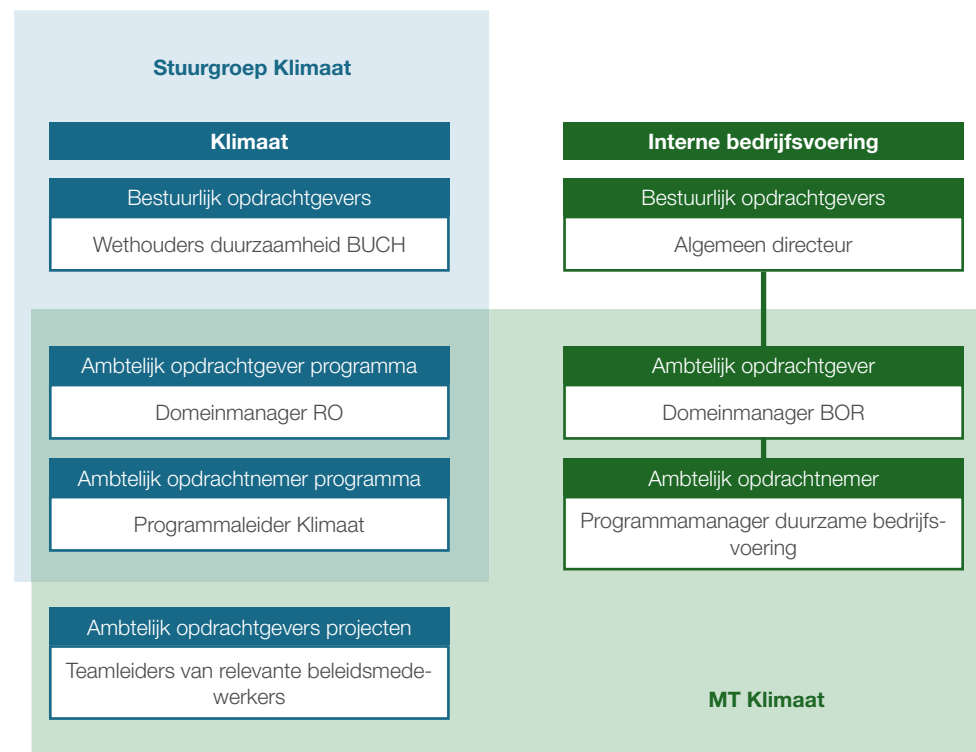
Het bestaansrecht van een programma Klimaat schuilt in de visie en de doelen die ermee nagestreefd worden. De doelen worden sneller zichtbaar en zijn tastbaar door programmatisch te werken. Vanuit de visie zoals in hoofdstuk 3 beschreven werken we zoveel mogelijk integraal voor de BUCH-gemeenten. Dit doen we omdat we daardoor het meest effectief de doelstellingen kunnen bereiken. We werken in een multidisciplinair team samen. Het gaat dan bijvoorbeeld om de inhoudelijke aansluiting tussen aardgasvrije wijken en klimaatadaptatie of tussen duurzame bedrijfsvoering en circulaire economie. Maar ook om de aansluiting tussen inhoudelijke pijlers en de participatiestrategie (gebiedsregie), omgevingsvisies en relatiebeheer met stakeholders.

De opgave voor het programma Klimaat is het vinden van een goede balans tussen een analyse en beleid op voorhand enerzijds en ruimte om tussentijds aan te passen, bij te stellen en verder te concretiseren anderzijds.

Het realiseren van de doelen hangt in sterke mate af van het gedrag van mensen en hun bereidheid en vermogen het anders te gaan doen dan voorheen. Veel aandacht van de programmanager en zijn team gaat dan ook uit naar het eigenaarschap en de bezieling bij de betrokkenen. Bijvoorbeeld bij managers van afdelingen om hun afdelingen anders te gaan sturen dan voorheen en eigenaarschap te nemen voor bepaalde baten.

Kenmerken van een programma: Tijdelijk, uniek, complex, samenhangend, verandering, begrensd, doelgericht.

De organisatie van het programma is als volgt opgebouwd:



**Benodigde uitbreiding van capaciteit:**

Structureel 2021-2025: Programma management +0,8 fte: bestuurlijke visie, inbedding klimaat in organisatie (sociaal domein, omgevingsplanologie, vergunningen, beheer/handhaving), monitoring en Algemene taken klimaatakkoord (bijlage II ambitiedocument).

Indicatie uitvoeringskosten projecten (incl. tijdelijke capaciteit) -> zie hoofdstuk 10

## 8. Peiling

Wat vinden de inwoners en stakeholders van de klimaat visie?

de **BUCH** werkt!



Op verzoek van de gemeenteraden tijdens de behandeling van het concept ambitiesdocument programma klimaat is gevraagd om de mening van inwoners, ondernemers en stakeholders mee te nemen. Met een korte enquête (flitspeiling) is een eerste indruk verkregen van hoe er over de visie op klimaat gedacht wordt in de gemeente. Gemiddeld hebben er 90 mensen per gemeente gereageerd. De uitkomst geeft een indicatie in hoeverre inwoners en stakeholders op de lijn zitten van de rijksopdrachten op het gebied van klimaat of dat er nog een grote afstand te overbruggen is.

De reacties zijn ook waardevol gebleken om de uitvoeringsplannen straks op aan te passen en zijn van belang om te gebruiken bij het uitvoeren van de communicatie- en participatiestrategie.

## De enquête

Door het korte tijdsbestek en Covid -19 is gekozen voor een 'info-enquête' om de kans op respons te vergroten. Een info-enquête biedt de mogelijkheid om zonder het programma-document klimaat te lezen, toch een mening te geven over het onderwerp klimaat in de eigen gemeente. Er is een versie voor inwoners en een versie voor stakeholders ontwikkeld. De vragenlijsten en de (anonieme) antwoorden van inwoners en stakeholders kunt u bij de griffie opvragen.

## Samenvatting resultaten inwonerspeiling

Informatie over de respondenten:

	# respondenten	Grootste leeftijdscategorie	Dorpskern
Bergen	85	18-30 jaar 2% 30-50 jaar 30% 50-70 jaar 40% 70+ jaar 28%	Bergen 29%, Egmond aan Zee 18%, Schoorl 16%, Groet 12% (overige uit andere kernen).
Uitgeest	60	18-30 jaar 12% 30-50 jaar 22% 50-70 jaar 58% 70 jaar+ 8%	Uitgeest 97%, Limmerkoog 3%
Castricum	91	18-30 jaar 3% 30-50 jaar 52% 50-70 jaar 30% 70+ jaar 15%	Castricum 48%, Bakkum 25%, Akersloot 17%, Limmen 9% en De Woude 1%.
Heiloo	91	18-30 jaar 10% 30-50 jaar 31% 50-70 jaar 43% 70+ jaar 16%	100% Heiloo

Op de vraag welke **uitgangspunten uit de visie** belangrijk worden gevonden was dit het beeld:

	Draagvlak	Versnellen / actief bijsturen	Haalbaarheid / Betaalbaarheid	Faciliteren / Stimuleren lokale initiatieven
Bergen	24%	16%	33%	27%
Uitgeest	25%	10%	44%	21%
Castricum	25%	28%	24%	23%
Heiloo	24%	21%	32%	23%

De 'haalbaarheid en betaalbaarheid' wordt in Bergen, Uitgeest en Heiloo het belangrijkste uitgangspunt gevonden. In Castricum is het uitgangspunt 'versnellen en actief bijsturen' het belangrijkste.

## Waar vinden de respondenten dat de gemeente op moet inzetten?

	Energie-transitie	Klimaat-adaptatie	Circulaire Econ.	DZM mobiliteit	DZM bedrijfsvoering
Bergen	24%	18%	21%	23%	14%
Uitgeest	19%	39%	16%	14%	12%
Castricum	25%	33%	21%	10%	11%
Heiloo	33%	27%	18%	16%	6%

Respondenten uit Castricum en Uitgeest vinden dat de gemeente vooral op klimaatadaptatie moet inzetten. Respondenten uit Heiloo en Bergen zien een belangrijkere rol voor de gemeente in de energietransitie. Wat opvalt is dat Duurzame bedrijfsvoering niet duidelijk naar voren komt in de enquête terwijl de gemeente hier wel direct invloed op heeft en het goede voorbeeld mee kan geven.

## Op welk thema zien de respondenten voor zichzelf een rol?

	Energie-transitie	Klimaat-adaptatie	Circulaire Econ.	DZM mobiliteit	DZM bedrijfsvoering
Bergen	28%	18%	31%	23%	14%
Uitgeest	25%	20%	30%	25%	12%
Castricum	30%	14%	32%	24%	11%
Heiloo	35%	20%	25%	20%	6%

In de gemeente Bergen, Uitgeest, Castricum en Heiloo zien inwoners de belangrijkste rol voor zichzelf in de circulaire economie. In Heiloo is het rolbesef het grootst voor de energietransitie.



## Wat is het gewenste ambitieniveau voor de gemeente?

	Basisambitie	Plusambitie	Anders (meer, minder)
Bergen	33%	51%	16%
Uitgeest	53%	22%	25%
Castricum	20%	63%	16%
Heiloo	37%	57%	6%

De resultaten laten zien dat een plusambitie gewenst is in Bergen, Castricum en Heiloo. In Uitgeest wordt de voorkeur gegeven aan de basisambitie.

### Samenvatting van de reacties op de open vragen:

	Bergen	Uitgeest	Castricum	Heiloo	Totaal
1. Zorgen om financiële haalbaarheid	22	16	12	12	62
2. Behoeft aan draagvlak	8	4	19	8	39
3. Niet eens met beleid/ onduidelijk beleid gemeente	10	3	12	9	34
4. Behoeft aan versnelling	9	0	10	8	27
5. Zorgen over klimaat en opwarming aarde	9	3	8	4	24

De top 5 van meest genoemde zaken op de vraag waar inwoners zich zorgen over maken.

## Resultaten stakeholderspeiling

Er zijn 40 stakeholders benaderd, hiervan hebben er 11 gereageerd op de enquête. De reacties op belangrijkste vragen worden hier weergegeven.

In onderstaand overzicht is per gemeente weergegeven welke partijen relevant zijn en gereageerd hebben.

Gemeente	Relevante stakeholder
Bergen	KennemerWonen, PWN, Coöperatie Bergen Energie (BE)
Uitgeest	KennemerWonen, DUEC, PWN, Dorpsraad Uitgeest (DU), St. BOB en Impact, Burgerbelangen Omgevingskwaliteit BUCH regio
Castricum	KennemerWonen, PWN, Dorpsraad Akersloot
Heiloo	KennemerWonen, PWN, Winkeliersvereniging Het Hoekstuk, Fietzersbond Heiloo, St. BOB en IMpact

### Op welk thema moet de gemeente voornamelijk inzetten (Twee antwoorden mogelijk)

	Energie-transitie	Klimaat-adaptatie	Circulaire Econ.	DZM mobiliteit	DZM bedrijfsvoering
Stakeholders	KennemerWonen, DUEC, PWN, BE, St. BOB/ Impact	PWN, Hoekstuk Heiloo, Dorpsraad Uitgeest, St. BOB/ Impact, Fietzersbond Heiloo, Dorpsraad Akersloot	Dorpsraad Akersloot	BE, Fietzersbond Heiloo	KennemerWonen, Dorpsraad Uitgeest

De fietzersbond Heiloo geeft aan dat de gemeente op al deze klimaat gerelateerde thema's moet inzetten, maar de inspanning afhangt van de te behalen ambitie of doelen. Er kan geen competitie zijn, maar e.e.a. moet samen plaatsvinden.

**Uitgangspunten die stakeholders belangrijk vinden  
(meerdere antwoorden mogelijk)**

	<b>Draagvlak</b>	<b>Versnellen / actief bijsturen</b>	<b>Haalbaarheid / Betaalbaarheid</b>	<b>Faciliteren / Stimuleren lokale initiatieven</b>
Stakeholders	Fietsersbond Heiloo, PWN, St. BOB, DUEC, KennemerWonen	BE, DU, DUEC, Dorpsraad Akersloot	BE, St. BOB en Impact, PWN, Hoekstuk Heiloo, Kennemerwonen	Fietsersbond Heiloo, BE, Hoekstuk Heiloo, DU, Dorpsraad Akersloot, DUEC

Het belangrijkste uitgangspunt in de visie is ‘Faciliteren en stimuleren lokale initiatieven’ (6 stakeholders). De andere drie uitgangspunten worden gemiddeld bijna net zo belangrijk gevonden.

**Voorkeur voor ambitieniveau van de gemeente**

	<b>Plus ambitie</b>	<b>Basis ambitie</b>	<b>Anders...</b>
Stakeholders	Fietsersbond Heiloo, Bergen Energie, Dorpsraad Uitgeest, PWN, KennemerWonen, DUEC	Dorpsraad Akersloot, St. BOB Uitgeest, St. BOB en Impact, Hoekstuk Heiloo	-

Zes van de elf stakeholders wil dat de BUCH gemeenten kiezen voor het hoogste ambitieniveau, dat mag van hen best wat meer kosten.

Bij de open vraag wordt door de respondentenaandacht aandacht gevraagd voor: de betaalbaarheid, het tijdsbestek om de doelstellingen te realiseren, de belangrijke rol voor energiecoöperaties en acties van kleinschalige aard, de coördinatie van de ondergrondse infrastructuur, sturen op resultaat, versnippering van plannen op rijks- provinciaal en gemeentelijk niveau, meer sturing op vermindering van vliegtuigen.

## 9. Communicatie en Participatie strategie

de **BUCH** werkt!



‘Integraal werken’, ‘het faciliteren en stimuleren van initiatieven’ en ‘het werken aan draagvlak’ zijn drie van de vijf bestuurlijke waarden waarbij structurele inzet van communicatie- en participatie-expertise een belangrijk verschil kan maken. Deze vakgebieden dragen daarmee bij aan het behalen van de doelstellingen van het programma Klimaat.

Professionele aandacht voor communicatie en participatie zorgt voor samenhang en een eenduidige boodschap naar alle betrokken partijen in de processen van de deelprojecten. Door bewoners en bedrijven actief te benaderen en te informeren over mogelijkheden (bijeenkomsten, energieloket of online-informatievoorzieningen) zorgt de gemeente ervoor dat de stap naar verduurzaming makkelijker wordt. Inwoners, ondernemers en lokale energiecoöperaties moeten het gevoel hebben bij de BUCH-gemeenten terecht te kunnen met duurzame initiatieven.

De communicatiestrategie past binnen kaders van het participatiebeleid omgevingswet. Daarnaast ligt de focus op de midden-groep van de samenleving (de grootste groep inwoners die relatief neutraal tegen het onderwerp klimaat aankijkt) en de jeugd.

## **Strategische uitgangspunten communicatie en participatie Klimaat**

Strategische keuzes in de manier waarop we als BUCH-werkorganisatie met onze stakeholders communiceren en participeren staan genoemd in de concerndoelen 'top dienstverlener', 'van buiten naar binnen' en de aanbevelingen uit het 'HVR adviesrapport afdeling communicatie' (maart 2019). Hieronder volgen vijf uitgangspunten die een belangrijke rol spelen bij het programma Klimaat. Samen vormen ze het strategisch frame op hoofdlijnen voor het programma Klimaat. De uitwerking vindt plaats in de communicatieparagraaf in afzonderlijke projectplannen.

### **1. Dichtbij de klant en innovatief**

Door informatie gestructureerd, tijdig en op de juiste manier te delen proberen we contact en verbinding met onze stakeholders te maken. Voor de afdeling Communicatie betekent dit structuur aanbrengen in de manier van communiceren. Waarbij we gebruikmaken van de communicatiemiddelen en -kanalen waar onze stakeholders behoefte aan hebben of te vinden zijn. We sluiten hierbij aan bij de trend van 'verbeelden en beleven', waarbij steeds meer via beelden (foto, video, infographics etc.) wordt gecommuniceerd.

### **2. Van Buiten naar Binnen werken**

Steeds meer verandert de manier van besturen van burgerparticipatie naar overheidsparticipatie. De Omgevingswet past goed in de huidige tijd, waarin gezocht wordt naar een andere manier van samenwerken tussen initiatiefnemer en overheid. Ook het klimaatprogramma kan en moet daar haar voordeel mee doen in haar

manier van communiceren en het ophalen van informatie bij onze inwoners. Om daadwerkelijk verbinding te kunnen maken, is de organisatie zich goed bewust van wat er in de omgeving speelt. We werken 'van buiten naar binnen': We stellen ons actief op de hoogte van wat er leeft onder onze inwoners en ondernemers en sluiten aan op lopende initiatieven. We streven naar dialoog en stellen ons faciliterend / stimulerend op. Hierbij kiezen we steeds vaker voor communicatie- en participatievormen die de interactie versterken, zoals inwonerspanels, (digitale) peilingen op social media en enquêtes, meetekengroepen en werksessies.

### **3. Couleur locale en maatwerk**

Intern maken we verbinding als BUCH, extern maken we verbinding als individuele gemeenten. Mensen wonen en/ of werken namelijk niet in de BUCH, maar in Bergen, Uitgeest, Castricum of Heiloo. Dit blijkt ook uit de verschillen tussen gemeenten in de resultaten van de enquête over het klimaat programma. In onze externe communicatie en in de manier waarop we participatie insteken houden we zoveel mogelijk rekening met deze 'couleur locale'. We maken daarnaast gebruik van leefstijlonderzoek om onze communicatie en participatie zo goed mogelijk af te stemmen op de motivatie van de verschillende doelgroepen. De gebiedsregisseurs zijn nadrukkelijk aangehaakt binnen het programma Klimaat en het ontwikkelen van communicatie- en participatieplannen.

#### **Benodigde uitbreiding van capaciteit:**

Structureel 2021-2025: Communicatie en participatie + 1 fte: informatieverstrekking via social media, website, peilingen, participatie bijeenkomsten organiseren voor alle vijf de pijlers.

Indicatie uitvoeringskosten projecten (incl. tijdelijke capaciteit)  
-> zie hoofdstuk 10

## 10. Impact en financieel

Welke financiële dekking is er om dit programma uit te kunnen voeren?

de **BUCH** werkt!



### Hoe kunnen de ambities en opdrachten waargemaakt worden?

Om de doelen van het Programma Klimaat te realiseren is extra inspanning nodig vanuit de BUCH-werkorganisatie, de stakeholders, ondernemers en inwoners in onze vier gemeenten. In de impactanalyse heeft de werkorganisatie BUCH in kaart gebracht wat de impact is van de landelijke, regionale en gemeentelijke klimaatdoelstellingen. Welke capaciteit en middelen zijn benodigd om tot uitvoering te komen? De impactanalyse gaat in op twee niveaus: het **basisniveau** waarbij de vier verschillende gemeenten de verplichte doelstellingen realiseren (zie bijlage II) en het **plusniveau** waarbij de gemeenten extra ambitieuze doelen realiseren zoals bijvoorbeeld het realiseren van een 'circulair centrum'.

## Groei en slimme inzet capaciteit

Per pijler is bepaald welke projecten leiden tot het bereiken van de visie en de doelstellingen, passend bij de **visie** van de BUCH gemeenten. Om de doelstellingen van het **basis ambitieniveau** te behalen is een uitbreiding van de capaciteit noodzakelijk. De gemeentelijke rol is bij de meeste projecten het faciliteren en soms regisseren van de opgave. Het gaat dan bijvoorbeeld om de RES, Aardgasvrije wijken en de circulaire economie. Dit betekent dat er voornamelijk capaciteit nodig is en dat uitvoeringslasten bij andere partijen komen te liggen.

Deze toename in capaciteit gaan we opbouwen over de jaren van de begrotingsperiode 2021-2025 omdat de huidige economische onzekerheid daarom vraagt en niet alle projecten tegelijk van start gaan.

Het programma klimaat heeft tot doel dat in 2025 het klimaat in het DNA zit van de hele werkorganisatie. De capaciteit wordt daarom zoveel mogelijk ingebed in bestaande teams. Hiermee wordt bedoeld dat de extra capaciteit niet in een apart 'klimaat team' komt maar de extra medewerkers juist naast de medewerkers komen te zitten die al jaren bepaalde taken uitvoeren.

Een paar voorbeelden waar de extra capaciteit terecht komt:

- bij gebouwenbeheer die gespecialiseerd in verduurzaming zodat hij/zij de kennis kan overbrengen op de andere gebouwenbeheerders.
- bij in het team Verkeer & Vervoer bij BOR voor duurzame mobiliteit.
- bij de afdeling inkoop voor maatschappelijk verantwoord inkopen.
- bij juridische zaken om de RES te faciliteren.

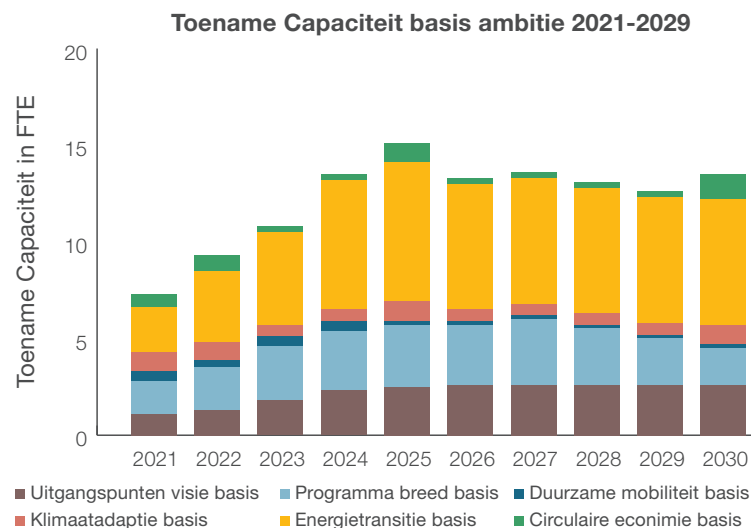
Steeds met het doel om kennis op te bouwen in het team en tegelijkertijd kan met een extra teamlid de - vaak toch al hoge - werkdruk beter verdeeld worden. Na de programmaperiode 2021-2025 verwachten we de capaciteit afgebouwd kan worden omdat klimaat dan meer onderdeel uitmaakt van het reguliere werk zoals bij de afdeling inkoop, gebouwenbeheer, de omgevingsplanologie/gebiedsontwikkeling, verkeer/vervoer en bij beheer openbare ruimte.

Het uitgangspunt is het aantrekken van structurele capaciteit (vaste formatie) omdat dit ongeveer 1/3 voordeliger is dan het inhuren van tijdelijke capaciteit (inhuur). Daarnaast is het voordeel dat de kennis, die we nog vele jaren nodig hebben, binnen de organisatie blijft.

## Welke capaciteit is redelijk voor de basis ambitie?

In 2021 is een toename van capaciteit nodig om de opdrachten op **basis ambitieniveau** uit te voeren. Momenteel is er binnen de werkorganisatie 6,4 fte aan vaste formatie voor de pijlers energietransitie, circulaire economie, klimaatadaptatie, duurzame mobiliteit en duurzame bedrijfsvoering. De BUCH-gemeenten hebben een verzorgingsgebied van 102.500 inwoners (per gemeente gemiddeld 1,6 fte voor de vijf pijlers samen). Nu er drie rijksopdrachten bij de gemeenten zijn komen te liggen voor regie en uitvoering, is de huidige capaciteit niet meer toereikend. De rijksopdrachten impliceren een versnelling en een duidelijke trendbreuk met het tempo uit het verleden. De werkorganisatie kan dit tempo met de huidige capaciteit niet halen.

Een eigen benchmark bij omliggende gemeenten heeft het beeld gegeven dat de BUCH-werkorganisatie relatief weinig capaciteit beschikbaar hebben op dit onderwerp. Gemiddeld hebben omliggende gemeenten in het jaar 2020 1,2 fte structurele capaciteit per 10.000 inwoners. Zij hebben al wel aangegeven dat ook bij hen de capaciteit de komende jaren omhoog moet.



Daarnaast heeft de VNG een uitgebreid onderzoek naar de toegenomen uitvoeringslasten voor gemeenten naar aanleiding van het Klimaatakkoord afgerond. Hieruit is geconcludeerd dat er voor een middelgrote gemeente (30.000 tot 80.000 inwoners) een capaciteit van 16 tot 22 fte beschikbaar moet zijn om het Klimaatakkoord uit te voeren. De circulaire economie en klimaatadaptatie vallen buiten dit onderzoek.

De onderzoeksresultaten van de VNG bevestigen het beeld wat uit de impactanalyse Klimaat van de BUCH is gekomen en laat zien dat dat er in 2025 naar verwachting 11,4 fte aanvullende capaciteit nodig is om invulling te geven aan het basisambitieniveau van het programma klimaat. Bovenop de 6,4 fte bestaande capaciteit zou de capaciteit bij de werkorganisatie dan op bijna 18fte uitkomen. Dit is dus een conservatieve inschatting in vergelijking met de inschatting van de VNG, zeker omdat de VNG klimaatadaptatie en circulaire economie buiten beschouwing heeft gelaten.

Onderstaande tabel van de capaciteitsuitbreiding geeft een overzicht van waar de structurele uitbreiding van capaciteit voor ingezet wordt (eerder inhoudelijk toegelicht in hst. 6). Het gaat voornamelijk om schaal 10 functies:

In onderstaande tekst gaan we in op de investeringen die nodig zijn voor het **basisambitieniveau**.

BUCH 102.000 inwoners	Energie transitie	Circulaire economie	Klimaat-adaptatie	DZM mobiliteit	DZM bedrijfsvoering	Programma Klimaat	Totaal
Toename structureel 2021 e.v.	0,8	0,7	0,8	0,7	0,8	1,8	5,6

We onderscheiden twee soorten investeringen:

### 1. Structurele budgetten vanaf 2021

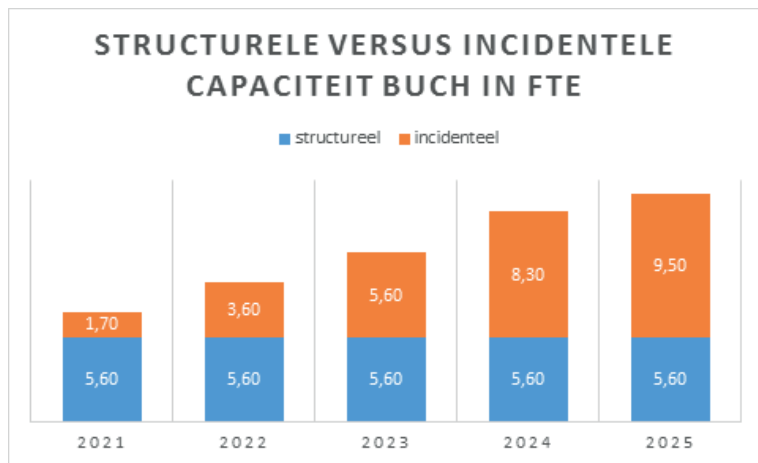
Structurele budgetten zijn nodig ter uitbreiding van de vaste formatie. Dit is bedoeld voor het versnellen van het thema klimaat in lijn met de visie: door integraal werken en inbedding van klimaat in de omgevingsplanologie. Daarnaast wordt dit geïnvesteerd in het verduurzamen van de gemeentelijke inkoop- en aanbesteding, de langdurige projecten in de pijlers en de communicatie/participatie,

De impactanalyse heeft uitgewezen dat de huidige capaciteit binnen de BUCH-werkorganisatie onvoldoende is om invulling te kunnen geven aan de Rijksopdrachten. Er is structureel aanvullend budget nodig ter hoogte van €588.000,<sup>27</sup> voor vaste formatie (volgens verdeelsleutel BUCH). In de tabellen op de volgende pagina's staan de specifieke budgetten per gemeente.

<sup>27</sup> Dit bedrag is exclusief inflatiecorrectie voor 2022 e.v.

## 2. Incidentele investeringen vanaf 2022

Er zijn incidentele budgetten nodig voor het opzetten/uitvoeren van nieuwe projecten. Deze budgetten zijn gemeente specifiek en worden dus niet toegekend aan de werkorganisatie. Hierin zal ook een bepaalde fasering in de tijd van toepassing zijn omdat niet alle gelden direct nodig zijn.



De uitvoeringsbudgetten op elk terrein zijn bepalend voor het slagen van deze missie. Deze budgetten zijn nog moeilijk met zekerheid te begroten, omdat er nog geen beleid is vastgesteld. De uitvoeringskosten zijn afhankelijk van de ambities en de doelen die gesteld worden in het gemeentelijke en regionale beleid. Het gaat dan bijvoorbeeld over de RES, de Wijk Uitvoeringsplannen Aardgasvrij, het Regionaal Mobiliteitsprogramma en het Deltaplan Klimaatadaptatie. In 2021 wordt een nadere specificatie aan u voorgelegd ter besluitvorming. Op dat moment is ook het besluit van het kabinet bekend over de compensatie die gemeenten krijgen voor het uitvoeren van het Klimaatakkoord. De colleges en raden hebben in 2021 een nauwkeurig beeld van wat de uitvoering gaat kosten en in hoeverre het rijk gemeenten tegemoetkomt. De verwachting van de VNG is dat

het Rijk met een compensatie gaat komen, maar dat deze niet afdoende is om alle kosten te dekken. Gemeenten zullen zelf ook moeten gaan investeren in klimaat en willen dit ook zo is te lezen in de gemeentelijke politieke programma's.

### Waar gaat het concreet om voor de BUCH gemeenten?

**Opdracht:** De Rijksoverheid geeft de gemeenten drie opdrachten: *Klimaatakkoord*, *Deltaplan Ruimtelijke adaptatie* en *Nederland Circulair 2050*.

**Impact:** De impactanalyse heeft uitgewezen dat de huidige capaciteit onvoldoende is om invulling te kunnen geven aan deze Rijksopdrachten. Er is structureel aanvullend budget nodig ter hoogte van €588.000 voor vaste formatie en er zijn incidentele kosten voor de uitvoering van gemeente specifieke projecten nodig.

**Dekking:** De dekking voor de structurele budgetten zal gevonden moeten worden in de algemene middelen van de gemeente.

**Resultaat:** Ondanks de huidige crisis zullen de Rijksdoelstellingen onverminderd van kracht blijven. Door later te starten moeten we straks hetzelfde doen in minder tijd en missen we op dit moment koppelkansen in de omgevingsplanologie. Dit leidt tot onnodige extra kosten voor de gemeente. Bij de samenleving kan dit leiden tot verlies aan vertrouwen in de lokale overheid en draagvlak voor de onvermijdelijke klimaattransities. Daarnaast is de verachting dat vanaf 2022 alle gemeenten fors extra capaciteit voor klimaatdoeleinden gaan aantrekken omdat er dan naar verwachting Rijks financiering vrij komt. Door in 2021 al te starten met het programma klimaat hebben de BUCH gemeenten een voorsprong in de werving van gekwalificeerde medewerkers.



Structurele budgetten programma Klimaat basisambitieniveau vanaf 2021:

Structurele kosten vanaf 2021	Verdeelsleutel	2021	2022	2023	2024
<b>Totaal</b>	<b>100,00%</b>	<b>€ 588.000</b>	<b>€ 603.000</b>	<b>€ 618.000</b>	<b>€ 633.000</b>
Bergen	32,69%	€ 192.000	€ 197.000	€ 202.000	€ 207.000
Uitgeest	11,65%	€ 69.000	€ 70.000	€ 72.000	€ 74.000
Castricum	34,40%	€ 202.000	€ 207.000	€ 213.000	€ 218.000
Heiloo	21,26%	€ 125.000	€ 128.000	€ 131.000	€ 135.000

Indicatie van de uitvoeringsbudgetten programma Klimaat basisambitieniveau. De incidentele budgetten zijn opgebouwd uit twee type kosten.

**1) De personele capaciteit zoals berekend in de impactanalyse (zie bijlage I).**

Dit zijn de aanvullende personele kosten om tijdelijke projecten uit te voeren of te adviseren op specialistische dossiers. Deze budgetten komen uit de gemeente begrotingen en zijn gekoppeld aan lokale uitvoering. Er is geen toekenning aan de BUCH werkorganisatie nodig.

**2) De materiële kosten.**

Materiële kosten zijn niet-personele uitvoeringskosten. Denk bijvoorbeeld aan communicatiemateriaal, specifieke ICT-systemen of technisch onderzoek. Een specificatie hiervan staat in bijlage III.

Besluitvorming in 2021 over budgetten vanaf 2022:

Bergen - Indicatie incidentele kosten vanaf 2022	2022	2023	2024	2025
Capaciteit - tijdelijke inhuur en advies	€ 169.988	€ 222.292	€ 277.865	€ 326.900
Materiële kosten	€ 98.000	€ 97.000	€ 46.000	€ 48.000
<b>Totaal</b>	<b>€ 267.988</b>	<b>€ 319.292</b>	<b>€ 323.865</b>	<b>€ 374.900</b>

Uitgeest - Indicatie incidentele kosten vanaf 2022	2022	2023	2024	2025
Capaciteit - tijdelijke inhuur en advies	€ 60.580	€ 79.220	€ 99.025	€ 116.500
Materiële kosten	€ 65.000	€ 94.000	€ 44.000	€ 44.000
<b>Totaal</b>	<b>€ 125.580</b>	<b>€ 173.220</b>	<b>€ 143.025</b>	<b>€ 160.500</b>

Castricum - Indicatie incidentele kosten vanaf 2022	2022	2023	2024	2025
Capaciteit - tijdelijke inhuur en advies	€ 179.000	€ 234.000	€ 292.000	€ 344.000
Materiële kosten	€ 98.000	€ 97.000	€ 46.750	€ 48.000
<b>Totaal</b>	<b>€ 277.000</b>	<b>€ 331.000</b>	<b>€ 338.750</b>	<b>€ 392.000</b>

Heiloo - Indicatie incidentele kosten vanaf 2022	2022	2023	2024	2025
Capaciteit - tijdelijke inhuur en advies	€ 110.552	€ 144.568	€ 180.710	€ 212.600
Materiële kosten	€ 65.000	€ 65.000	€ 44.000	€ 44.000
<b>Totaal</b>	<b>€ 175.552</b>	<b>€ 209.568</b>	<b>€ 224.710</b>	<b>€ 256.600</b>

### Het plus ambitieniveau

Het pluspakket is naar wens samen te stellen. Enkele projecten kiezen behoort ook tot mogelijkheden. In dit hoofdstuk wordt een indicatie gegeven van de kosten voor de plusprojecten. Op verzoek worden de plusprojecten nader uitgewerkt en voorgelegd aan uw college en raad. In bijlage II staat een overzicht van de projecten en een indicatie van de kosten.

# 11. Monitoring

Wat wordt er gemeten om de mate van succes te bepalen?

Hoe ziet de verantwoordingscyclus er uit?

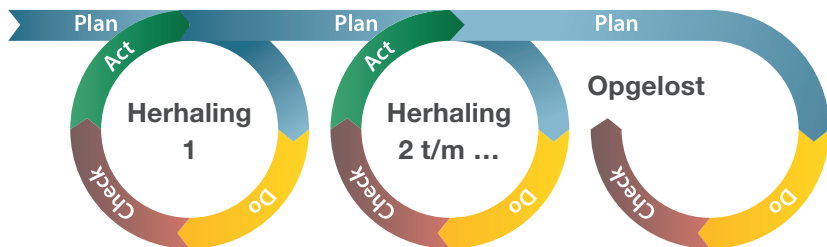
de **BUCH** werkt!



## Waarom kunnen we zien of we de doelstellingen bereiken?

### **Ambitie**

Als eerste kiest de gemeente een ambitieniveau. Het ambitieniveau gaat over de snelheid en intensiteit waarmee de gemeente verwacht te gaan werken aan de organisatieverandering en implementatie van projecten. Hieraan worden prestatie-indicatoren en verwachte resultaten gekoppeld. Deze prestatie indicatoren vormen de basis voor de jaarlijkse monitoringscyclus van het Programma Klimaat. We werken volgens de cyclus Plan-Do-Check-Act.



### Wendbaar

De snelheid van veranderingen op het gebied van klimaat is op dit moment groot, en dus ook de behoefte aan sturing en flexibiliteit. Het is van belang om de Raad van de juiste informatie te voorzien zodat zij op goede gronden tot opinievorming kunnen komen. Klimaat is voor veel Raadsleden een nieuw thema. Daarom betrekken we de Raad vroegtijdig bij beleidsontwikkeling en de sturing. Dit doen wij in overleg met de griffie middels een Raadswerkgroep Klimaat, raadsinformatieavonden, werkbezoeken en een duidelijke monitoringscyclus.

De programmaorganisatie is erop gericht om gedurende de programmaperiode tot 2025 twee keer per jaar te rapporteren aan College en Raad en daarbij aanbevelingen te doen voor bijsturing waar nodig. Dit loopt gelijk met de planning van de eerste en tweede beleidsrapportage van de BUCH-gemeenten en met de 2-jaarlijkse voortgangsrapportage Klimaatbeleid in de Tweede Kamer.

We verwachten dat de periode vanaf 2025 vooral sprake zal zijn van een realisatieperiode waarin projecten worden uitgevoerd. Dat zal een minder frequente sturingsvraag opleveren. We verwachten dan te kunnen volstaan met een jaarlijkse evaluatie en bijsturingscyclus.

### Monitoring

Goede meetsystematiek is van belang, hierbij sluiten we zoveel mogelijk aan bij de provinciale en landelijke ontwikkeling zoals de Klimaatmonitor.nl. In de beleidsrapportages monitoren we de voortgang op twee manieren:

- *Kwantitatief*: Het energieverbruik van de gebouwde omgeving, het aantal laadpalen, aantal inkoopacties, het aantal nieuwbouwplannen die klimaatadaptief zijn ingericht, etc.
- *Kwalitatief*: Welke projecten zijn de afgelopen periode afgerond. Lukt het om de projectdoelen te bereiken en hebben we inzicht in de financiële stand van zaken.

Op basis hiervan kan een betrouwbaar inzicht gegeven worden in de mate waarin de klimaatdoelen gehaald worden. De data lopen echter twee jaar achter doordat de internationale bepaling van de stroometiquette veel tijd vraagt.

Iedere monitoringscyclus sluit - indien nodig - af met een aantal afspraken die met elkaar worden gemaakt om de voortgang verder te bewaken en het programma bij te sturen.

# Bijlagen

- Bijlage I Impactanalyse
- Bijlage II Overzicht van de opdrachten
- Bijlage III Indicatie extra uitvoeringskosten basisambitie
- Bijlage IV Indicatie kosten plusambitie gemeenten o.b.v. één gemeente
- Bijlage V Vragenformulier ambitiedocument

de **BUCH** werkt!



# Bijlage I Impactanalyse

## Doel van de impactanalyse

Om de doelen uit het Programma Klimaat te realiseren zijn extra inspanningen nodig vanuit de BUCH-werkorganisatie, de stakeholders, ondernemers en inwoners in de vier gemeenten. Dit hoofdstuk toont aan wat de impact is van de landelijke, regionale en gemeentelijke klimaatdoelstellingen op de BUCH-werkorganisatie. Welke capaciteit en middelen zijn benodigd om tot uitvoering te komen? De impactanalyse gaat in op twee niveaus: het **basisniveau** waarbij de vier verschillende gemeenten de basis (verplichte) doelstellingen realiseren en het **plusniveau** waarbij de gemeenten voor verschillende inhoudelijk pijlers extra ambitieuze doelen realiseren zoals bijvoorbeeld het realiseren van “circulair centrum” in de pijler circulaire economie.

## Wat levert het op?

Met de hierna getoonde capaciteit en middelen is het mogelijk om als BUCH gemeenten een duidelijke stap te zetten in onze klimaatambities én daarnaast te voldoen aan onze wettelijke verplichtingen. Daarmee leveren we een bijdrage aan het realiseren van een klimaatbestendige en duurzame leefomgeving voor onze inwoners en ondernemers. We geven hiermee ook ruimte voor ontplooiing van nieuwe initiatieven en projecten. Samen komen we verder!

## Proces

Om de impact van de boogde projecten inzichtelijk te maken is een grondig proces doorlopen. In de nulmeting (situatie anno 2020) is in kaart gebracht hoeveel FTE en middelen er nu beschikbaar zijn voor de verschillende pijlers.

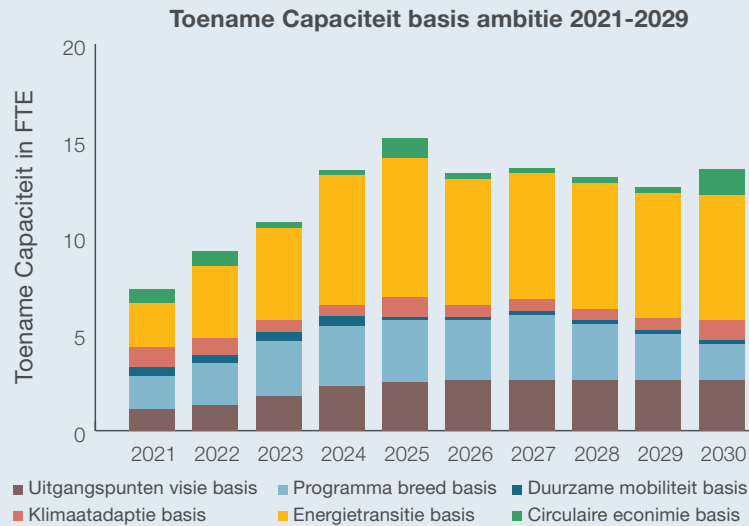
In de vervolgstap is op basis van de ambitieniveaus een keuze gemaakt qua uitvoering van projecten én is een inschatting gemaakt van benodigde FTE om tot realisatie hiervan te komen. Hierbij zijn alle gemeentelijke disciplines nagelopen: beleid, juridisch, communicatie etc. De inzichten zijn intern besproken en we hebben deze gespiegeld met vergelijkbare gemeenten om onze inschatting te verifiëren.

## Groei en slimme inzet van capaciteit

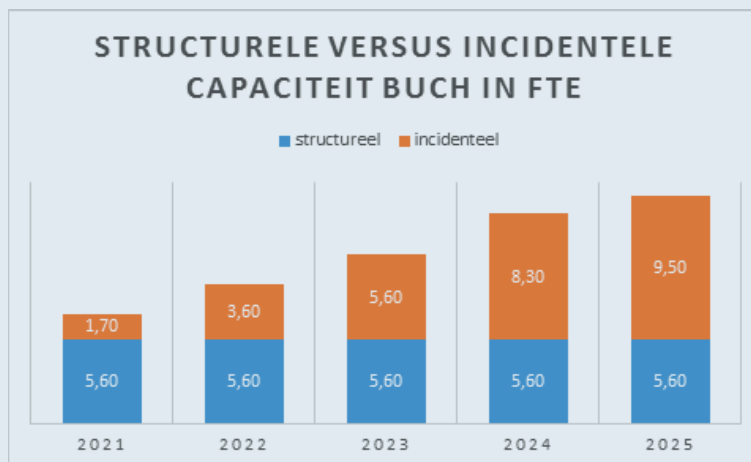
Per pijler is bepaald welke projecten leiden tot het bereiken van de visie en de doelstellingen, passend bij de BUCH gemeente. Om de doelstellingen van het **basis ambitieniveau** te behalen is een toename van capaciteit echt noodzakelijk. Deze toename willen we opbouwen over de jaren van de begrotingsperiode 2021-2025.

De start van de projecten is zoveel mogelijk gefaseerd zodat er in de begrotingen rekening gehouden kan worden met toenevende kosten voor klimaat. Na 2025 verwachten we dat de capaciteit langzaam afgebouwd kan worden omdat klimaat dan meer ingebed is in de staande organisatie.

In onderstaande figuur zien we de toename formatie voor het **basis ambitieniveau** voor de periode 2021-2030. In 2021 is een toename van 7,1 FTE nodig om de opdrachten uit te voeren. De benodigde capaciteit loopt geleidelijk op richting 2025 tot 15 FTE voor vier gemeenten samen.



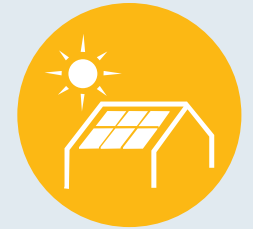
Het **plus ambitieniveau** is interessant voor gemeenten met meer ambitie. Het pluspakket is naar eigen inzicht van de gemeente vast te stellen. Enkele projecten kiezen behoort ook tot mogelijkheden. In bijlage IV wordt een indicatie van de kosten gegeven voor het pluspakket.



## Bijlage II Overzicht van de opdrachten

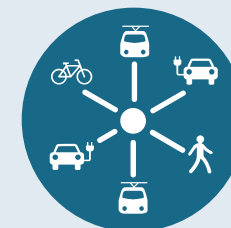
### Overzicht van de opdrachten Energietransitie

	Energie-opwekking	Aardgasvrije wijken	Energie-besparing
<b>Rijksoverheid</b>	Regionale Energiestrategie (RES)	Visie aardgasvrije wijken (Transitievisie Warmte)	Energieloket, energiebesparing bestaande bouw  Voor het primair en voortgezet voor onderwijs een meerjarig Integraal Huisvestingsplan (IHP) opstellen met een concrete doorkijk voor de komende 16 jaar en waar mogelijk een globale doorkijk naar 2050  Handhaven bij utiliteitsbouw  Regeling Reductie Energiebesparing (RRE)
<b>Provincie</b>	Focusagenda Regio Alkmaar: Energie-innovatie  Stimuleren zonnepanelen op bedrijfsdaken  Proefprojecten zon op boerenschuren	Focusagenda Regio Alkmaar: Energie-innovatie  Subsidie Warmtetransitie gebouwde omgeving op wijkniveau Noord-Holland.  Campagne aardgasvrij wonen	Regionaal energiebesparingsprogramma (REP) woningen Noord-Holland.  Subsidie ontwikkeling toekomstgerichte werklocaties (OTW)
<b>Bergen</b>	Stimuleren zonnepanelen op maatschappelijk vastgoed en bedrijfsdaken  Zonneweides langs Bergerweg (Bergen Energie), en diverse locaties langs het Noord-Hollandsch kanaal voor wind en zon	Haalbaarheidsonderzoek, opstellen Wijkuitvoeringsplan (WUP) en pilotproject nieuwe energie voor startwijk	Stimuleren isolatie en subsidie voor energiescans voor bestaande koopwoningen.  Communicatie, publiciteit en educatie voor meer draagvlak voor duurzaamheid
<b>Uitgeest</b>	Stimuleren zonnepanelen op maatschappelijk vastgoed en bedrijfsdaken  GreenDeal Bedrijventerreinen energie positief  Energiepositieve Bedrijventerrein, Smart Grids	Haalbaarheidsonderzoek, opstellen Wijkuitvoeringsplan (WUP) en pilotproject nieuwe energie via aquathermie voor De Koog en/ of Oude Dorp	Stimuleren verduurzamen woningen, zorgt voor breed gedragen aanpak voor energietransitie  Samen met DUEC mogelijkheden van verduurzaming uitwerken
<b>Castricum</b>	Stimuleren zonnepanelen op maatschappelijk vastgoed en bedrijfsdaken  Wind op bedrijventerrein De Boekel langs het Noord-Hollandsch Kanaal	Haalbaarheidsonderzoek collectieve warmte, opstellen Wijkuitvoeringsplan (WUP) en pilotproject nieuwe energie voor startwijk	Stimuleren verduurzamen woningen, zorgt voor breed gedragen aanpak voor energietransitie  Samen met CALorie mogelijkheden van verduurzaming uitwerken
<b>Heiloo</b>	Stimuleren zonnepanelen op maatschappelijk vastgoed en bedrijfsdaken  Vijfde windmolen op bedrijventerrein Boekelermeer in lijnopstelling.	Haalbaarheidsonderzoek, opstellen Wijkuitvoeringsplan (WUP) en pilotproject nieuwe energie voor startwijk	Stimuleren verduurzamen woningen, zorgt voor breed gedragen aanpak voor energietransitie  Samen met Heiloo Energie mogelijkheden van verduurzaming uitwerken



## Overzicht van opdrachten Duurzame mobiliteit

	Laadinfrastructuur	Verbetering en uitbreiding fietsnetwerk	Visie op mobiliteit
<b>Rijksoverheid</b>	Nationale Agenda Laadinfrastructuur implementeren en borgen in de RES, de omgevingsvisie en het omgevingsplan	MIRT-Nowa doorfietsroute Ruime fietsparkeernormen bij bedrijven en woningen toepassen binnen Omgevingsvisies	Regionaal Mobiliteits Programma (RMP): Stimuleren Elektrisch vervoer, Doelgoepenvervoer, eigen wagenpark, parkeerbeleid, deelauto's, regeling klimaateffecten werkgerelateerd verkeer etc.
<b>Provincie</b>		Fietsbeleidsplan: Perspectief Fiets!	
<b>Bergen</b>	Beleidsplan openbare laadinfrastructuur BUCH	Fietsbeleidsplan	
<b>Uitgeest</b>	Beleidsplan openbare laadinfrastructuur BUCH	Fietsbeleidsplan	
<b>Castricum</b>	Beleidsplan openbare laadinfrastructuur BUCH	Fietsbeleidsplan	
<b>Heiloo</b>	Beleidsplan openbare laadinfrastructuur BUCH	Fietsbeleidsplan	



## Overzicht van opdrachten Circulaire Economie

	Grondstoffen	Consumptie goederen
<b>Rijksoverheid</b>	100% circulair in 2050 50% circulair in 2030 50% minder gebruik primaire grondstoffen in 2030: mineralen, fossiel, metalen	In 2022 is de hoeveelheid restafval van bedrijven, organisaties en overheden dat vergelijkbaar is met huishoudelijk restafval gehalveerd (tov cijfers 2012).
<b>Provincie</b>		
<b>Bergen</b>	Grondstoffenplan: ambitie voor 30 kg restafval per inwoner in 2025 geaccordeerd. <b>Inkoopbeleid</b> <b>Gebouwde omgeving</b>	Roadmap consumptiegoederen Circulair centrum opzetten
<b>Uitgeest</b>	Grondstoffenplan: ambitie voor 30 kg restafval per inwoner in 2025 geaccordeerd. <b>Inkoopbeleid</b> <b>Gebouwde omgeving</b>	Roadmap consumptiegoederen
<b>Castricum</b>	Grondstoffenplan: ambitie voor 30 kg restafval per inwoner in 2025 geaccordeerd. <b>Inkoopbeleid</b> <b>Gebouwde omgeving</b>	Roadmap consumptiegoederen
<b>Heiloo</b>	Grondstoffenplan: ambitie voor 30 kg restafval per inwoner in 2025 geaccordeerd. <b>Inkoopbeleid</b> <b>Gebouwde omgeving</b>	Roadmap consumptiegoederen Circulair centrum opzetten





## Overzicht van de opdrachten Klimaatadaptatie

	Strategie en Uitvoeringsprogramma	Inbedding Klimaatadaptatie in omgevingsplanologie	Voorlichting en bewustwording
<b>Rijksoverheid</b>	Deltaplan Ruimtelijke Adaptatie (DPRA)  1% meer bomen per jaar, bos in Omgevingsvisies	Deltaplan Ruimtelijke Adaptatie (DPRA)  1% meer bomen per jaar, bos in Omgevingsvisies	
<b>Provincie</b>	Klimaatadaptatie Noord Holland - bouwstenen voor de provinciale aanpak	Klimaatadaptatie Noord Holland - bouwstenen voor de provinciale aanpak	
<b>Bergen</b>			"Intensieve gerichte informatievoorziening rondom klimaatadaptatie en de gevolgen van bestrating van de tuin."
<b>Uitgeest</b>	"Uitgeest klimaatadaptief: - Stresstest klimaatadaptatie gemeente Uitgeest. - Opstellen beleid/uitgangspunten voor klimaatbestendige en waterrobuuste inrichting openbare ruimte en voorlichting/stimulering inwoners en bedrijven." "		
<b>Castricum</b>	"We vervullen een innovatieve en vooruitstrevende rol in de regio op het gebied van klimaatadaptatie."		"We vervullen een innovatieve en vooruitstrevende rol in de regio op het gebied van klimaatadaptatie."
<b>Heiloo</b>	"Door het veranderende klimaat is het noodzakelijk om meer ruimte te maken voor waterberging en zetten we ons actief in om verstening van tuinen tegen te gaan."		"Door het veranderende klimaat is het noodzakelijk om meer ruimte te maken voor waterberging en zetten we ons actief in om verstening van tuinen tegen te gaan."



## Overzicht van de opdrachten Duurzame Bedrijfsvoering

	CO <sub>2</sub> -reductie	Maatschappelijk Verantwoord Inkopen (MVI)	Duurzaamheidsbewustwording
<b>Rijksoverheid</b>	Energy Efficiency Directive <sup>1</sup> Energy Performance of Buildings <sup>2</sup> Directive: milieuwetgeving maatschappelijke gebouwen Verantwoordelijkheid voor verduurzamen eigen en maatschappelijk vastgoed	Manifest MVI <sup>3</sup>	Opstellen van routekaarten voor het CO <sub>2</sub> arm maken van het gemeentelijk vastgoed. Coalitie Anders Reizen.
<b>Provincie</b>			
<b>Bergen</b>	CO <sub>2</sub> prestatieladder, Wagenpark	Manifest MVI	Communicatie-aanpak en uitvoering
<b>Uitgeest</b>	CO <sub>2</sub> prestatieladder, Wagenpark	- Manifest MVI - Intentieverklaring circulair inkopen MRA	Communicatie-aanpak en uitvoering
<b>Castricum</b>	CO <sub>2</sub> prestatieladder, Wagenpark	Manifest MVI	Communicatie-aanpak en uitvoering
<b>Heiloo</b>	CO <sub>2</sub> prestatieladder, Wagenpark	Manifest MVI	Communicatie-aanpak en uitvoering



<sup>1</sup> <https://www.rvo.nl/onderwerpen/duurzaam-ondernemen/energie-besparen/europese-energie-efficiency-richtlijn-eed/energie-audit-eed>

<sup>2</sup> <https://www.rvo.nl/onderwerpen/duurzaam-ondernemen/gebouwen/wetten-en-regels/nieuwbouw/epbd-iii>

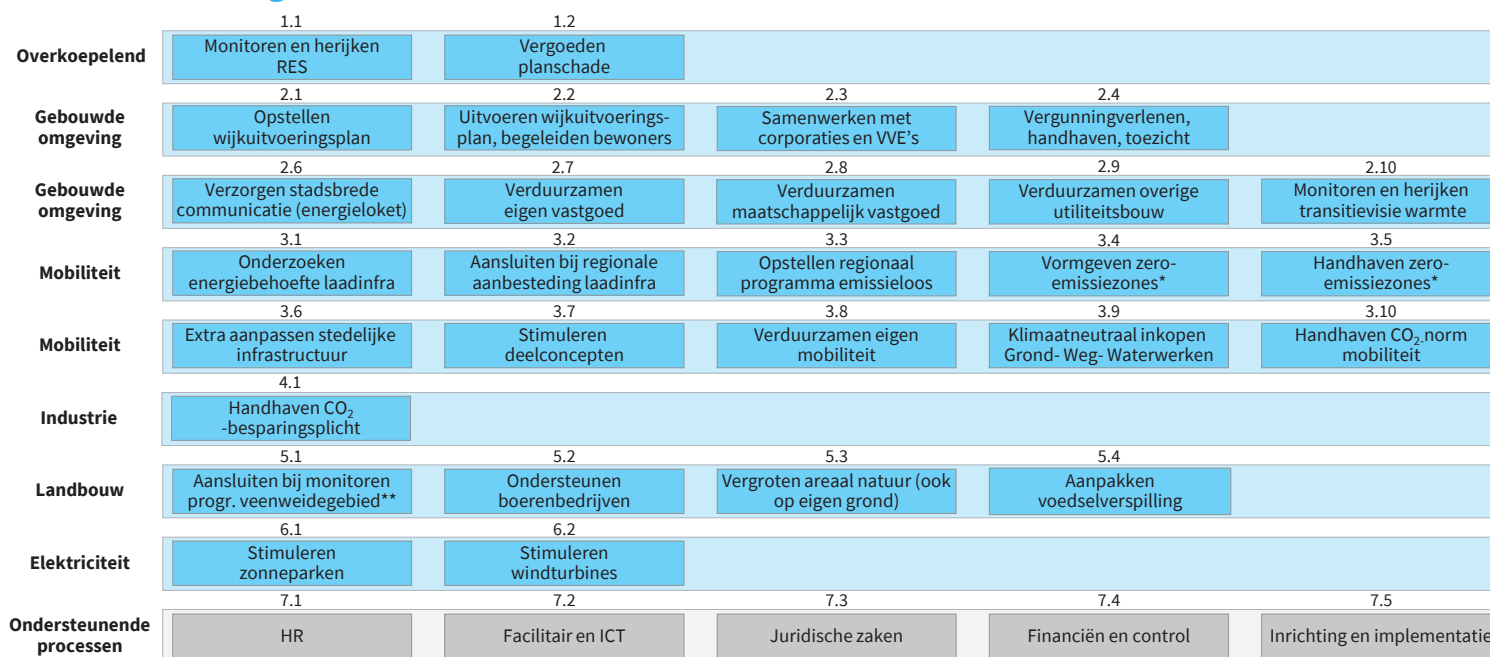
<sup>3</sup> <https://www.pianoo.nl/nl/themas/maatschappelijk-verantwoord-inkopen-duurzaam-inkopen/ontwikkelingen/manifest-maatschappelijk>

## Algemene opdrachten uit het Klimaatakkoord voor gemeenten:

- Meekoppelen klimaatmaatregelen met andere ontwikkelingen
- Zorg dragen voor ruimtelijke inpassing en planologische inbedding voor ruime tijd
- Participatietrajecten vormgeven
- Monitoren volgens de richtlijnen en herijken
- Nadere afweging van ruimteclaims (van landbouw, natuur en bebouwing) en indeling van de ruimte zal plaatsvinden in regionale en lokale gebiedsprocessen, waaronder de RES'en.
- Stalbeoordeling op gestelde normen met oog voor innovatie en voortvarende afhandeling van vergunningaanvragen vanuit de zuivelsector voor klimaatmaatregelen
- Verkennen in 2019 de mogelijkheden voor het versterken van landschapsstructuren (bijvoorbeeld houtwallen) en voor de vastlegging van CO<sub>2</sub> en de vergroting van landschapskwaliteit.
- Programma's veenweidegebied in omgevingsvisies
- Koolstofvastlegging meenemen in ruimtebeheer

## Gemeenten hebben veel verschillende taken, met name in de gebouwde omgeving

### Taken gemeenten



10

\* Alleen 30-40 grootste gemeenten

\*\* Alleen in gemeenten met veenweide

Andersson Elffers Felix

## Bijlage III Indicatie extra uitvoeringskosten basisambitie programma klimaat

**Toelichting:** Het gaat om een grove inschatting van de materiele uitvoeringskosten op basis van de kennis en het beleid wat er nu is. Materiele kosten zijn niet-personele uitvoeringskosten. Denk bijvoorbeeld aan communicatiemateriaal of aanpassingen in de openbare ruimte. Als de inschatting te onzeker is hebben we een PM post toegevoegd. Indien een cel leeg is betekent dit dat we

geen extra uitvoeringskosten verwachten t.o.v. het uitvoeringsbudget wat al beschikbaar is in de begroting. De inschatting voor de tijdelijke capaciteit die extra nodig is is ongewijzigd gebleven t.o.v. het concept document. Dit is de capaciteit die ingezet moet worden om projecten uit te voeren. Gedacht kan worden aan een werkvoorbereider, projectleider, uitvoerder.

Pijler	Project	2021	2022	2023	2024	2025
<b>Energietransitie</b>						
<b>Energieopwek</b>	Regionale Energiestrategie - themaplan omgevingsvisie RES en participatie			€10.000	€10.000	
	Zon op (grote- en boeren) daken - extern advies					
	Aandeelhouderschap in zon en wind door inwoners: advies, publiciteit en organisatie					
<b>Aardgasvrije wijken</b>	Visie aardgasvrije wijken					
	Wijkuitvoeringsplan: een per jaar. Kosten verduurzamen gemeentelijk vastgoed.	Hangt sterk van de wijk af. Geschatte investering tussen de 20.000 en 50.000 per jaar per wijk.				
<b>Energiebesparing</b>	Wijkaanpakken drie per jaar					
	Inkoopacties twee per jaar					
	Subsidieregeling van gemeente					
<b>Duurzame mobiliteit</b>						
<b>Laadinfrastructuur</b>	Implementeren agenda laadinfrastructuur voor CO <sub>2</sub> -besparing		€10.000	€10.000	€10.000	€10.000
<b>Fietsnetwerk</b>	Realisatie doorfietsroute Amsterdam/Velsen. Subsidie aanwezig.		PM	PM	PM	
<b>Visie</b>	Integraal duurzaam mobiliteitsplan - in aansluiting op het RMP: advies, participatie, communicatie		€11.000	€11.000		
<b>Circulaire economie</b>						
	Strategie en uitvoeringsprogramma ontwikkelen en implementeren (advies, communicatie, financiële stimulering/subsidie)		€20.000	€20.000	€20.000	€20.000
<b>Duurzame bedrijfsvoering</b>						
	Routekaart en implementatie verduurzamen gemeentelijk/maatschappelijk vastgoed		PM	PM	PM	PM
	Verduurzamen wagenpark					
	CO <sub>2</sub> prestatieladder niveau 3. Audit kosten.		€2.000	€2.000	€2.000	€2.000
	Maatschappelijk verantwoord inkopen (MVI) en circulair opdrachtgeverschap. Advieswerk.		€1000			
	Verduurzamen mobiliteit medewerker		PM	PM		
	Duurzaamheid inbedden in alle facetten werkorganisatie: organiseren bijeenkomsten per thema		€500	€500		

Pijler	Project	2021	2022	2023	2024	2025
<b>Klimaatadaptatie</b>						
<i>Gemeente Castricum en gemeente Bergen</i>						
	Strategie en uitvoeringsprogramma ontwikkelen + implementeren. Circa 10 aandachtsgebieden voor 2050, 2 in periode 2021-2025: • Onderzoek en ontwerp: €60.000 • Aanleg: €300.000 (over 50 jaar) • Beheer: €2.500 per jaar		€36.000	€36.000	€7.250	€8.500
	Inbedding klimaatadaptatie in omgevingsplanologie. Advieskosten		€5.000	€5.000	€5.000	€5.000
	Voorlichting en bewustwording particulier terrein		€2.500	€2.500	€2.500	€2.500
<i>Te verwachte inkomsten uit subsidies en compensatie hogere overheden</i>						
<b>Totaal verwachte extra uitvoeringkosten</b>		<b>€0</b>	<b>€98.000</b>	<b>€97.000</b>	<b>€46.750</b>	<b>€48.000</b>
<i>Gemeente Uitgeest</i>						
	Strategie en uitvoeringsprogramma ontwikkelen + implementeren. Circa 3 aandachtsgebieden voor 2050, 1 in periode 2021-2025: • Onderzoek en ontwerp: €30.000 • Aanleg: €150.000 (over 50 jaar) • Beheer: €1.250 per jaar		€3.000	€33.000	€4.250	€4.250
	Inbedding klimaatadaptatie in omgevingsplanologie. Advieskosten		€5.000	€5.000	€5.000	€5.000
	Voorlichting en bewustwording particulier terrein		€2.500	€2.500	€2.500	€2.500
<i>Te verwachte inkomsten uit subsidies en compensatie hogere overheden</i>						
<b>Totaal verwachte extra uitvoeringkosten</b>		<b>€0</b>	<b>€65.000</b>	<b>€94.000</b>	<b>€43.750</b>	<b>€43.750</b>
<i>Gemeente Heiloo</i>						
	Strategie en uitvoeringsprogramma ontwikkelen + implementeren. Circa 6 aandachtsgebieden voor 2050, 2 in periode 2021-2025: • Onderzoek en ontwerp: €60.000 • Aanleg: €300.000 (over 50 jaar) • Beheer: €2.500 per jaar		€33.000	€4.250	€4250.	€4.250
	Inbedding klimaatadaptatie in omgevingsplanologie. Advieskosten		€5.000	€5.000	€5.000	€5.000
	Voorlichting en bewustwording particulier terrein		€2.500	€2.500	€2.500	€2.500
<i>Te verwachte inkomsten uit subsidies en compensatie hogere overheden</i>						
<b>Totaal verwachte extra uitvoeringkosten</b>		<b>€0</b>	<b>€95.000</b>	<b>€65.250</b>	<b>€43.750</b>	<b>€43.750</b>

## Bijlage IV Indicatie kosten plusambitie gemeenten o.b.v. één gemeente

	Kosten per project
<b>Energietransitie</b>	
<b>1. Regionale Energiestrategie</b>	
a. De gemeente kan zelf een zonneweide of windmolen gaan aanleggen (en exploiteren). Op deze manier komt het rendement ten gunste van de gemeente (en kunnen hier weer andere (duurzaamheids-) maatregelen gefinancierd worden). Andere gemeenten hebben hier reeds goede ervaringen mee. Er is hierin wel een afhankelijkheid van de SDE+ subsidie.	Op verzoek kan hier een voorstel voor worden uitgewerkt
b. De gemeente kan actieve acquisitie gaan voeren om meer grootschalige duurzame energie projecten naar de gemeente te halen.	Op verzoek kan hier een voorstel voor worden uitgewerkt
<b>2. Versnellen Aardgasvrije wijken</b>	
a. Proeftuin aardgasvrije wijken aanvragen bij het ministerie.	€ 40.000,00
b. Extra Wijkuitvoeringsplan (WUP) ontwikkelen o.b.v. de uitkomsten van de Transitie Visie Warmte. Kosten zijn afhankelijk van het type wijk.	€ 50.000,00
<b>3. Versnellen energiebesparende projecten</b>	
a. Extra wijkaanpak per jaar	€ 20.000,00
b. Extra inkoopactie zonnepanelen of isolatie per jaar	€ 20.000,00
c. Extra project voor het verduurzamen van bedrijven(terreinen)	€ 10.000,00
d. Meer energie-warmte-klimaatcoaches werven, opleiden en inzetten	€ 5.000,00
e. Subsidieregeling bijv. voor vloerisolatie	vanaf 70.000
<b>Duurzame mobiliteit</b>	
<b>1.</b> Openbaar vervoer optimalisatie	Op verzoek kan hier een voorstel voor worden uitgewerkt
<b>2.</b> Logistieke sector verduurzamen d.m.v. bijvoorbeeld subsidie per duurzame vrachtwagen. De hoogte van het subsidiebedrag kan de raad zelf bepalen. Een richtprijs is een regeling van €100.000. een voorstel voor de toekenningscriteria kan worden geleverd.	€ 100.000,00
<b>3.</b> Parkeerbeleid	€ 40.000,00
<b>Circulaire economie</b>	
<b>1.</b> Circulair Centrum, exploitatie per jaar	Op verzoek kan hier een voorstel voor worden uitgewerkt
<b>2.</b> Landbouw. Kosten zijn jaarlijks, project duurt twee jaar	€ 60.000,00
<b>3.</b> Toerisme en recreatie: Kosten zijn jaarlijks, project duurt twee jaar.	€ 132.000,00
<b>Klimaatadaptatie</b>	
<b>1.</b> Bedrijventerreinen klimaatbestendig inrichten. inhuur om dit projectmatig aan te pakken samen met bedrijven. Nog geen uitvoeringskosten.	€ 2.500,00
<b>2.</b> Gemeentelijk en maatschappelijk vastgoed. maatwerk, bijvoorbeeld afkoppelen van 2 gebouwen per jaar, zichtbaar afvoeren water, vergroenen omgeving	Op verzoek kan hier een voorstel voor worden uitgewerkt
<b>3.</b> Maatregelenpakket voor particulier terrein aanbieden. Kosten per jaar (van ophaalservice stenen tot ontzorgen afkoppelen/aansluiten daken voor X straten per jaar)	€ 2.000 - 20.000
<b>Duurzame bedrijfsvoering</b>	
<b>1.</b> Gemeentelijk vastgoed verduurzamen bovenwettelijk (bijv. materialenpaspoort voor alle gemeentelijke gebouwen).	€ 30.000,00
<b>2.</b> CO <sub>2</sub> prestatieladder certificering niveaus 4 en 5. Dit houdt in dat er actiever wordt gestuurd op een bredere aanpak van innovatieve projecten. Hierin wordt meer samenwerking aangegaan.	€ 30.000,00

## Bijlage V Vragenformulier ambitiedocument

De gemeenten Bergen, Uitgeest, Castricum en Heiloo krijgen steeds meer opdrachten van de Rijksoverheid om klimaatverandering tegen te gaan en de gevolgen daarvan op te vangen: zoals het hergebruik van materialen, het overstappen naar andere warmtebronnen om te koken en te verwarmen en onze dorpen zo in te richten dat ze extreme droogte en extreme regen kunnen doorstaan. Deze opdrachten zijn niet vrijblijvend. De BUCH-gemeenten hebben daarom samen beschreven hoe ze deze klimaatdoelen willen behalen en wat daarvoor nodig is. Het staat in het 'Ambitiedocument Klimaat'. Over dit document willen we u graag een paar vragen stellen.

U kunt het concept document **hier** lezen. Het is niet per se nodig dat u het hele document heeft gelezen om de vragen te kunnen beantwoorden.

De resultaten van deze enquête worden vertrouwelijk behandeld en de uitkomst wordt aan u teruggekoppeld via e-mail. Voor vragen over de enquête kunt u contact opnemen via het mailadres: [klimaat@debuch.nl](mailto:klimaat@debuch.nl). Het invullen van deze vragenlijst neemt ongeveer 5 minuten in beslag.

*Velden met een \* zijn verplicht.*

**1. Waar woont u?\*** Selecteer een optie

- Akersloot
- Bakkum
- Bakkum-Noord
- Castricum
- De Woude
- Dusseldorp
- Limmen

**2. Wat is uw leeftijd? \*** Selecteer een optie

- 12-18 jaar
- 18-30 jaar
- 30-50 jaar
- 50-70 jaar
- 70 jaar en ouder

### Over het ambitiedocument

De Rijksoverheid heeft besloten dat gemeenten in Nederland er mede voor moeten zorgen dat de klimaatmaatregelen, zoals onder andere afgesproken in het Klimaatakkoord, worden genomen. De vragen 3 t/m 6 gaan over het concept ambitiedocument van de gemeente.

**3. Om een duurzame leefomgeving te creëren, stelt de gemeente voor om alle klimaatopdrachten en ambities op een logische manier met elkaar te verbinden maakt de gemeente één programma. Dit klimaatprogramma bestaat uit vijf onderwerpen: de energietransitie, duurzame mobiliteit, klimaatadaptatie, circulaire economie en duurzame bedrijfsvoering. Met welk van deze termen bent u bekend?\*** (meerdere opties aanvinken is mogelijk)

- Energietransitie (zoals isolatie & energiebesparing, zonnepanelen & windmolens, aardgasvrij wonen)
- Circulaire Economie (hergebruik van materialen en producten in gesloten kringlopen, lokaal produceren en verkopen)
- Duurzame mobiliteit (zoals elektrisch rijden en laadpalen, stimuleren van de fiets en het OV-netwerk)
- Klimaatadaptatie (hitte- en wateroverlast te voorkomen door bijv. meer groen en minder tegels. Regenwater vasthouden door wateropslag onder de grond of een vijver om schade door droogte te beperken)
- Duurzame bedrijfsvoering (dit gaat over het verduurzamen van de eigen organisatie zoals bijvoorbeeld duurzaam inkopen, het wagenpark en gemeentelijk vastgoed. De gemeente wil hiermee het goede voorbeeld geven)

**4. Waar vindt u dat de gemeente het meest op in moet zetten t.a.v. klimaatbeleid?\*** (maximaal 2 keuzes mogelijk)

- Energietransitie (zoals isolatie & energiebesparing, zonnepanelen & windmolens, aardgasvrij wonen)
- Circulaire Economie (ontwerpen voor hergebruik van materialen en producten in gesloten kringlopen, focus op lokale economie)
- Duurzame mobiliteit (zoals elektrisch rijden en laadpalen, stimuleren van de fiets en het OV-netwerk)

- Klimaatadaptatie (hitte- en wateroverlast te voorkomen door bijv. meer groen en minder tegels. Regenwater vasthouden door wateropslag onder de grond of een vijver om schade door droogte te beperken)
- Duurzame bedrijfsvoering (verduurzamen van de eigen organisatie door duurzaam inkopen zoals bijvoorbeeld het wagenpark en gemeentelijk vastgoed. De gemeente wil hiermee het goede voorbeeld geven).

**5. Het ambitiedocument onderscheidt twee ambitieniveaus. Het gaat om een basis-niveau en een plus-niveau. Het basis-niveau houdt in dat de gemeente alleen de wettelijke taken op het gebied van klimaat uitvoert zoals bijvoorbeeld het aardgasvrij maken van gebouwen en een plan voor klimaatadaptatie maken. Het plus-niveau betekent dat de gemeente méér doet dan wat vanuit de Rijksoverheid wordt opgedragen en vraagt daarom een hogere investering. Dit betekent dat de gemeente andere zaken minder kan doen of dat uw gemeentelijke belasting omhoog gaat. Mijn voorkeur:\***

- Ik verwacht dat de gemeente ambitieus is als het gaat om klimaatmaatregelen. Dat mag best iets meer kosten.
  - De gemeente moet alleen doen wat strikt noodzakelijk is.
  - Anders, namelijk:
- 
- 

**6. De gemeente heeft in het ambitiedocument uitgangspunten benoemd die samen een visie vormen op hoe ze de doelen wil halen. De uitgangspunten staan hieronder benoemd. Welke uitgangspunten spreken u het meeste aan?\*** (maximaal twee antwoorden mogelijk)

- Versnellen en actief bijsturen: Dit betekent dat het de komende jaren noodzakelijk is om van de pioniersfase in de versnellingsfase te komen. Er is een trendbreuk ten opzicht van de afgelopen dertig jaar nodig om de nieuwe klimaatdoelstellingen te bereiken. We leren de komende jaren door goed bij te houden welke maatregelen en projecten het meeste bijdragen aan het behalen van de doelstellingen. We stellen waar nodig onze werkwijze bij.
- Draagvlak: De ambities die we moeten waarmaken kan de gemeente niet alléén realiseren. Een groot deel van de ambities zal immers door de inwoners thuis worden waargemaakt. Iedereen moet aan de slag met het verduur-

zamen van zijn woningen, opnieuw nadenken over onze wijze consumeren en onze manier van vervoer op duurzame wijze veranderen.

- Faciliteren en stimuleren van lokale initiatieven: Lokale initiatieven vergroten het draagvlak en de geloofwaardigheid van duurzame projecten. Als iemand in de eigen sociale omgeving bevlogen is over een onderwerp en hierin gesteund wordt door de (lokale) overheid zijn anderen meer geneigd om zich hierbij aan te sluiten.
- Haalbaarheid en betaalbaarheid van oplossingen: Betaalbaarheid als thema is wel een belangrijk uitgangspunt binnen onze visie omdat dit een voorwaarde is om een transitie door te maken. We brengen de betaalbaarheid van de transities onder de aandacht omdat hier veel zorgen over bestaan in de samenleving.

*Heeft u aanvullingen?*

---

---

**7. Waar ziet u voor uzelf een rol als het gaat om een duurzame toekomst?**

(max 2 keuzes) \*

- Verduurzamen eigen woning; isoleren, zonnepanelen
- Mobiliteit, vaker op de fiets, elektrisch rijden, minder vliegen
- Bewuster consumeren; hergebruik spullen (repareren of tweedehands kopen), minder of geen vlees eten etc.
- Vergroenen van de tuin: meer groen, minder tegels. Regenwater in uw tuin vasthouden in bijvoorbeeld een vijver of onder de grond.

**8. Waar maakt u zich het momenteel het meeste zorgen over als het gaat om het behalen van de klimaatdoelstellingen?** [open vraag] \*

---

---

**Wat is uw mailadres?**

(hierop kunnen wij u op de hoogte houden van de resultaten)

---

# de **BUCH**



Gemeente  
UITGEEST

